

# Asselinformation



Revue officielle de l'Association des Asselin inc.

Janvier 2016

Volume 36, n°1



Sylvie Asselin suit l'élan de son cœur et donne voix  
à son ancêtre matrilinéaire Marguerite Hiardin, Fille du Roy :

*«...Je foule la terre où elle s'est mariée, où elle a eu feu et lieu, et là où elle s'est éteinte...»*

Comme Anne Hébert l'écrivait si bien au sujet de ces « mères de la nation » :

*« ... Il faudrait les nommer toutes, à haute voix, les appeler par leur nom, face au fleuve d'où elles sont sorties au 17<sup>ième</sup> siècle, pour nous mettre au monde et tout le pays avec nous ... »*

(Extrait de : *Le premier jardin*, 1988)

**I**l y a bien des façons de faire un retour à la source et la tournure du processus dépend aussi de l'interprétation que l'on en fait. Sur le chemin de la croissance personnelle, du mieux-être intérieur, de la reconnexion harmonieuse avec le Soi en nous, notre âme nous fait parcourir une gamme d'émotions, d'actions et d'événements bien souvent non planifiés... D'où le lâcher-prise prend tout son sens. S'ajuster au fur et à mesure, profiter du moment présent et accepter aussi les opportunités qui se présentent à nous.

Pour ma part, cette année sera marquée spécialement par l'héritage de mon ancêtre mère ... Marguerite Hiardin, *Fille du Roy*, arrivée en 1665 en cette terre de Nouvelle-France. L'aventure insoupçonnée a commencé en 2011 lorsque j'ai emménagé sur la côte de Beupré. L'été suivant, je suivais une formation à Beupré dont les bureaux étaient situés sur la rue Marguerite, jusque là, rien d'impressionnant...

Et bien voilà que dans les mois qui ont **suivi** mon arrivée en ces nouveaux horizons, j'ai appris que mon ancêtre matrilinéaire (de fille en mère) s'était établie à Ste-Anne-du-Petit-Cap (aujourd'hui Beupré). Que la terre où elle a résidé, était située non loin du lieu où j'étudiais. Durant un été complet, j'ai circulé sur la terre de mes ancêtres sans le savoir et par dessus-tout, la rue portait le nom de cette femme Marguerite.

Quel hasard diront certains ! L'histoire ne s'arrête pas là. Pendant plus de dix ans, j'ai été bénévole aux Fêtes de la Nouvelle-France au kiosque des familles souches des Asselin. Ma propre mère étant généalogiste, l'intérêt pour mes origines a toujours titillé ma curiosité. Alors assurément que j'ai sauté sur l'occasion d'incarner mon ancêtre mère *Fille du Roy* ...

J'ai donc fait partie du 3<sup>ième</sup> contingent des *Filles du Roy* de 1665-2015 aux Fêtes de la Nouvelle-France cet été !

Lors de ma dernière conférence en mai dernier, j'ai eu l'occasion de rendre hommage à ces mères de la nation. Ma prestation suivait celle d'un concert de tambours amérindiens : 50 personnes qui font vibrer un tambour en hommage à la terre mère, inspirent royalement un recueillement pour rendre hommage à ces femmes qui ont traversé la mer pour venir aider à coloniser ce pays, en cette terre de Nouvelle-France.

Depuis juillet 2015, ma mère Aline Bernier et moi-même, exposons nos œuvres artistiques dans un centre d'art à Beupré, situé sur la terre de notre ancêtre Marguerite. Je ne sais où ni comment l'aventure se poursuivra, mais je sais profondément que les synchronicités ne cessent de se compiler et que quelque part, je ferme une boucle, je touche mes origines, le féminin sacré, une partie de ma source intérieure.



Je remercie ma mère, ma grand-mère, la mère de mes grands-mères ... et toi Marguerite, âgée d'à peine 20 ans, qui a quitté ta terre natale et les tiens pour une vie dite meilleure ...

J'ose croire que ta vie fut à la hauteur de tes aspirations et c'est avec honneur que je te donne parole et vie pour que tu sois enfin reconnue.

Je vous laisse sur les paroles d'Anne Hébert, écrivaine: ...*Il faudrait les nommer toutes, à haute voix, les appeler par leur nom, face au fleuve d'où elles sont sorties au 17<sup>ième</sup> siècle, pour nous mettre au monde et tout le pays avec nous...* (Extrait de : *Le premier jardin*, 1988)

Avec amour, Sylvie et...pour un bref instant,

*Marguerite Hiardin*



## Message du président



À tous les Asselin,

Une autre année s'achève, 2015. Le ralliement du 9 août dernier à la Grande Ferme de St-Joachim-du-Cap-Tourmente fut une belle journée sous toute la ligne, avec les 36 participants que je remercie.

Je tiens aussi à remercier sincèrement, en mon nom et au nom des Asselin présents, Sylvie Asselin qui nous a fait une visite surprise. Elle personnifiait son ancêtre Marguerite Hiardin, Fille du Roy arrivée en Nouvelle-France en 1665. À cette occasion, Sylvie a raconté l'histoire de cette dame tout en nous faisant rigoler. Tous ont beaucoup apprécié cette rencontre chaleureuse.

Dans la présente revue, Sylvie Asselin donne ses impressions sur l'expérience qu'elle a vécue en incarnant son ancêtre matrilinéaire. Je veux aussi que vous portiez une attention particulière à l'article sur la généalogie génétique, un nouvel outil pour en apprendre davantage sur les ancêtres et leurs descendants. Je vous souhaite une bonne lecture de tous les excellents articles de notre revue *Asselinformation*. Merci à Jacqueline et tous les autres qui y ont collaboré.

Pour 2016, n'oubliez pas le ralliement de l'Association des Asselin à Papineauville et Montebello les 6 et 7 août. Participez-y en grand nombre, je compte sur vous, car un excellent programme d'activités nouvelles vous attend. Au plaisir de vous y rencontrer.

Pour terminer, je vous souhaite un Joyeux Noël et une Bonne Année 2016, tous en santé et heureux !



Denis Asselin, président

### **Attention : Nouvelle adresse postale de l'Association**

Association des Asselin inc., 650, rue Graham-Bell, bureau SS-09  
Québec (QC) G1N 4H5

## Sommaire

Sylvie Asselin, <i>Fille du Roy</i> .....	2	Les Asselin ... À la trace .....	8
Message du président.....	3	Généalogie et génétique: tout savoir sur nos origines.....	9
Rapport de l'assemblée générale annuelle .....	5	Les premiers mariages à Notre-Dame-de-Québec .....	11
Élections des administrateurs.....	5	Comptent-ils parmi vos ancêtres ? .....	11
Ralliement 2016 à Papineauville et Montebello .....	5	Objets promotionnels et formulaires.....	12
États financiers 2014-2015 .....	6	Pot-pourri généalogique .....	13
Rapport du ralliement 2015 à St-Joachim .....	7	Photos du ralliement 2015 .....	16

## ASSOCIATION DES ASSELIN INC.

L'Association des Asselin inc. est un organisme sans but lucratif incorporé en février 1980, sous la troisième partie de la *Loi sur les Compagnies* de la province de Québec, et reposant uniquement sur le bénévolat de ses membres et de ses administrateurs. Le but de l'Association des Asselin est de rassembler les familles Asselin, leur faire connaître et apprécier leurs origines, leur histoire, leur patrimoine et l'implication actuelle des portants du nom dans leur milieu respectif.

**NOUVELLE ADRESSE POSTALE :** Association des Asselin inc.  
650, rue Graham-Bell, bureau SS-09  
Québec (QC) G1N 4H5

**Courriel:** chouzane@outlook.com  
**Site Internet :** [www.famillesasselin.com](http://www.famillesasselin.com)  
<https://www.facebook.com/famillesasselin>

L'Association des Asselin est membre de la *Fédération des associations de familles du Québec (FAFQ)* depuis 1983.

### CONSEIL D'ADMINISTRATION

Président : Denis Asselin, membre # 1881

Léopoldine Asselin, membre # 89

Vice-président : Jean-Pierre Asselin, membre # 28

Lucie Asselin, membre # 80

Secrétaire : Suzanne Charron, membre # 1895

Lucie Poirier, membre # 1909

Trésorier : Jean-Marc Asselin, membre # 44

Marcel Asselin, membre # 6

*Note importante:  
Coordonnées des  
administrateurs caviardées  
dans cette version.*

Marcel Sasseville, membre # 126

#### Administrateurs :

Danielle Chartier, membre # 126

Marie-Claude Asselin, membre # 118

François Asselin, membre # 14

Yolande Asselin Ruel, membre # 1039

Jacqueline Faucher Asselin, membre # 2

Yvan Asselin, membre # 1

### ADHÉSION À L'ASSOCIATION

Pour les membres au Canada, le coût de la cotisation annuelle est de 30,00 \$, pour 3 ans 85 \$, pour 5 ans 130 \$, à vie 300 \$.  
Pour les membres hors Canada : 1 an 40 \$, 3 ans 115 \$, 5 ans 175 \$, à vie 400 \$.

### ASSELINFORMATION

La revue *Asselinformation* de l'Association des Asselin est publiée deux fois par année et distribuée aux membres.

Responsable de l'édition : Jacqueline Faucher Asselin  
Mise en page : Jacqueline Faucher Asselin et Yves Boisvert  
Révision des textes : Nicole Labrie Asselin  
Impression : FAFQ

Les membres sont invités à collaborer à la revue *Asselinformation* en soumettant des articles et nouvelles d'intérêt pour les familles Asselin : biographies, anniversaires, naissances, mariages, décès, nouvelles, etc. Nous acceptons des photos ou des vieux documents pour publication.

Dépôt légal : Bibliothèque et archives nationales du Québec  
Bibliothèque nationale du Canada  
Tous droits réservés. ISSN 0847-4729

Association des Ancelin, Asselin et Asseline de France  
Adresse postale : Chez Texier  
17130 Salignac de Mirambeau, France

Courriel : [didierancelin2@wanadoo.fr](mailto:didierancelin2@wanadoo.fr)  
Site Internet : <http://aaaf.free.fr>

## Rapport de l'assemblée générale annuelle

Le président Denis Asselin fait état des activités de la dernière année, notamment la rencontre des Ancelin et Asselin de France venus admirer les couleurs de nos automnes québécois. Français que nous avons rencontrés dans un restaurant de la célèbre Grande-Allée à Québec, par un soir où le soleil nous a accompagnés avec toute la pluie qui pouvait nous tomber dessus. Nos amis Français ont constaté que même s'ils ont vu des paysages de toutes les couleurs, les couleurs au Québec c'est comme partout ailleurs, c'est aléatoire dans le temps, mais ça peut être chaleureux.

Dans les affaires de l'Association, les états financiers montrent un profit de 95,63 \$ sur des revenus de 4 888,00 \$. L'actif de l'Association à la fin de l'exercice s'établit à 14 566,89 \$. Dans l'ensemble, tout va bien. Les registres montrent qu'il y a 122 membres à vie, 28 membres réguliers dont plusieurs pour trois ans, ce qui veut dire que comme le statut de membre à vie inclut les conjoints et les enfants de moins de 18 ans, tout comme plusieurs membres réguliers, le nombre effectif total des membres est de l'ordre 300.

Enfin, Jacqueline et Yvan ont souligné être allés voir comment ça se passait chez les Ancelin, Asselin et Asseline de France, en particulier à Belle-Île-en-Mer, puis à Quiberon à l'occasion de leur assemblée générale annuelle. Tout s'est déroulé dans une ambiance chaleureuse, nous avons été très bien reçus, ce fut très agréable de revoir tous ces Ancelin et Asselin et de rencontrer aussi de nouveaux adhérents à leur Association, tous réunis dans ce coin de pays qui a servi de refuge à des Acadiens déportés à Belle-Île vers 1755 et qui ont repris vie dans cette île magnifique de la Bretagne, située au sud de Quiberon.

## Élections des administrateurs

Comme il se doit, l'assemblée générale des membres tenue le 9 août 2015 a procédé aux élections des administrateurs pour le prochain mandat, alors que sept des 16 administrateurs complétaient leur mandat de deux ans. Lesdits sept administrateurs, Léopoldine, Lucie, Danielle Chartier, Yolande Asselin Ruel ont été réélus pour un autre mandat de deux ans alors que le président Denis, le vice-président Jean-Pierre, la secrétaire Suzanne Charron et le trésorier Jean-Marc, ont été reconduits dans leur fonction respective pour l'année 2015-2016.

## Le ralliement 2016 à Papineauville et Montebello les 6 et 7 août

Le ralliement 2016 aura lieu les 6 et 7 août en Outaouais, plus précisément à Papineauville et à Montebello. Les administrateurs François et Lucie Asselin, de Gatineau, ont la responsabilité d'organiser cette rencontre. Le programme préliminaire est déjà avancé et on peut, d'ores et déjà, entrevoir un bon succès avec les activités variées et intéressantes qu'ils ont préparées. Tous les détails vous seront fournis dans la revue *Asselinformation* de juin 2016. **Voyez à la page 15, la liste des hébergements** accessibles à Montebello (aucun n'est disponible à Papineauville).

**RÉSERVEZ CES DATES DES 6 ET 7 AOÛT 2016**  
**DÈS MAINTENANT DANS VOTRE AGENDA**

# États financiers 2014-2015

## ASSOCIATION DES ASSELIN BILAN AU 31 MAI 2015

### ACTIF :

Compte d'épargnes	1 677,43 \$
Placements	12 600,39
Part sociale	5,00
Petite caisse	150,00
Intérêts courus	134,07

**TOTAL DE L'ACTIF :** **14 566,89 \$**

### PASSIF :

Solde au 31 mai 2014 ( avoirs)	14 471,26 \$
Profit de l'exercice	95,63

**TOTAL DU PASSIF :** (avoirs) **14 566,89 \$**

Jean-Marc Asselin, trésorier

Denis Asselin, président

---

## ÉTATS DES REVENUS ET DÉPENSES Pour la période du 1<sup>er</sup> juin 2014 au 31 mai 2015

### REVENUS :

Cotisations des membres	751,71 \$
Ventes de souvenirs	135,00
Revenus d'intérêts	134,07
Ralliement à Pohénégamook	3 766,25
Annonces	50,00
Rencontre des Ancelin et Asselin de France le 4 octobre	51,57

**TOTAL DES REVENUS** **4 888,60 \$**

### DÉPENSES :

Fédération des associations de familles du Québec	
Cotisations 2015	330,00 \$
Revue <i>Asselinformation</i>	1 169,66
Publicité Fêtes Nouvelle-France	68,98
Autres (ass. resp. civile, case postale, site Internet)	190,22
Divers (papeterie)	7,65
Rapport Inspecteur général	34,00
Ralliement à Pohénégamook	2 861,81
Frais de banque	130,65

**TOTAL DES DÉPENSES :** **4 792, 97 \$**

**REVENU DE L'EXERCICE : ( Profit)** **95,63 \$**

# Rapport du ralliement 2015 à St-Joachim-de-Montmorency

Par Suzanne Charron, membre # 1895

Le ralliement 2015 s'est déroulé près de Québec puisque, tel qu'annoncé dans la revue *Asselinformation* de janvier 2015 suite à l'approbation de l'assemblée générale de 2014, les ralliements seront tenus désormais en alternance dans la région de Québec et ailleurs. Nous nous rendions donc à *La Grande Ferme* de Saint-Joachim-de-Montmorency située au 800, Chemin du Cap-Tourmente, sur la Côte de Beaupré.

C'est sous la tente que s'est d'abord tenue l'assemblée générale annuelle où les participants ont pu apprécier la visite surprise d'une *Fille du Roy*, Marguerite Hiardin, venue prendre des nouvelles des frères David et Jacques Asseline et de Marie Houdan qu'elle connaît bien. C'est Sylvie Asselin, fidèle membre de l'Association qui, dans le cadre des *Fêtes de la Nouvelle-France*, a accepté d'incarner son ancêtre matrilinéaire Marguerite Hiardin, arrivée à Québec avec un contingent de *Filles du Roy* en 1665. Sylvie a conquis l'attention de tous par le captivant récit de vie, dans les moindres détails, de Marguerite et de son époux Nicolas Vériuel (devenu Veilleux), raconté avec tant d'aisance et d'émotions qu'on en arrivait à croire que Marguerite était véritablement avec nous. Merci Sylvie, tu en as véritablement ému plusieurs. **Pour visionner le vidéo de sa prestation, aller sur internet à : <https://vimeo.com/136109296> et aussi à <https://www.youtube.com/watch?v=EFrdXlvgrw&feature=share>**

Comme il a été mentionné, ce site de la Ferme du Cap-Tourmente a été fondé par Mgr François de Laval en 1667. Il était possible, avant ou après le savoureux repas d'antan qui nous a été servi, de

circuler à l'intérieur de *La Grande Ferme* pour découvrir les différentes photos commentées, l'évolution de cet établissement qui a su marquer cet épisode de l'histoire de Saint-Joachim après avoir reçu, au préalable, les commentaires de l'historien Pierre Gaudin.

Aussi, il nous a été permis de nous rendre au site de *La Petite Ferme* où Pierre Gaudin encore une fois, a su capter notre attention par son interpréta-

tion de l'histoire de ce site. En fin d'après-midi, nous avons eu droit à une visite guidée de la très belle église de Saint-Joachim, construite en 1779. Cette église, édifiée dans un style sobre qui incite à la sérénité, est classée monument historique.

Merci à toutes les personnes qui ont participé, de près ou de loin, à la réussite de cette journée quant aux visites bien organisées, au repas succulent et surtout, l'atmosphère chaleureuse qui régnait dans cette belle *Grande Ferme* de Saint-Joachim du Cap Tourmente.

Nous étions très peu nombreux à ce ralliement. Est-ce que c'est le fait du déplacement du ralliement du samedi au dimanche qui a fait une différence ou bien l'intérêt des membres ? Nous aimerions avoir votre opinion à ce sujet. Il vous est possible de nous rejoindre en tout temps par Facebook ou au : [www.chouzane@outlook.com](mailto:www.chouzane@outlook.com)

J'ose espérer que vous vous joindrez à nous pour le ralliement 2016 qui aura lieu dans la région de l'Outaouais et qui promet un programme des plus intéressants. (Voir d'autres photos à la page 16.)





# Les Asselin ... À la trace

Par Yvan Asselin, administrateur

## 1- Jean-Pierre et Pierre-Thomas Asselin, candidats aux élections fédérales.



Deux Asselin de la région de Québec ont été candidats aux élections fédérales du 19 octobre dernier. Ce qui est notable dans leur cas, c'est que ce sont le père et le fils qui étaient dans la course, un fait très rare. Jean-Pierre Asselin était candidat dans la circonscription de Louis-Hébert tandis que son fils Pierre-Thomas Asselin était candidat dans la circonscription voisine de Québec.



Domage, l'Association des Asselin étant apolitique, elle n'a pu intervenir et les deux n'ont malheureusement pas été élus. Pierre-Thomas (J-XIII) est le fils aîné de Jean-Pierre et Lucie Lavoie et Jean-Pierre (J-XII) est le fils cadet de Paul-André Asselin et Aline Fontaine, donc le frère de l'avocat André Asselin qui a été secrétaire du C.A fondateur de l'Association des Asselin en 1980.

### Bravo à ces deux Asselin, ils ont osé !

Réf. : *Journal de Montréal*, 3 octobre 2015. - *Impact Campus*, journal des étudiants et étudiantes de l'Université Laval.

## 2- Jean Asselin au Musée

Le *Musée québécois de culture populaire*, qui a pignon sur rue à Trois-Rivières, a pour président du conseil d'administration, Jean (D-X) Asselin, fils de Joseph-Marie et Anne-Marie Rioux. Ce Musée existe depuis 2003 et a battu, en 2013-2014, tous les records de fréquentation depuis sa fondation. On voit ici Jean au Musée, en compagnie de son petit-fils, lors de l'inauguration de la fameuse exposition *Dans mon temps... les jouets* qui, grâce à la collection



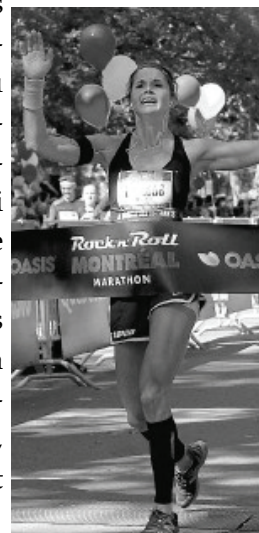
de Jean Bouchard, est autant appréciée des adultes que des enfants et qui sera encore présentée jusqu'au 16 juin 2016. Prenez le temps de vous replonger dans la magie des jouets de votre enfance et amenez-y vos enfants et petits-enfants; ils en seront ravis, et vous aussi ! **Bravo !**

Réf. : *Le Nouvelliste*, 11 juin 2014, p. 34.

## 3- Geneviève Asselin-Demers, ingénieure et championne.



Après deux ans d'entraînement méthodique de course à pied, la sportive de Repentigny a terminé première chez les dames, au 25<sup>ième</sup> Marathon de Montréal couru le 21 septembre 2015, avec un temps remarquable de 2h.58m.56.9s. Près de 35 000 coureurs dont environ 22 000 ont participé au marathon et au demi-marathon. En plus de la course à pied, Geneviève fait aussi du canot, du vélo et donne des cours de spinning au gymnase en fin de journée, en plus de cumuler deux emplois à temps partiel dans deux firmes d'ingénieurs à Montréal, où elle partage et met à profit ses compétences.



Native de Joliette, Geneviève est la fille de Céline (J-X)-Asselin et de Michel Demers. Ses grands-parents maternels sont Léo (J-IX) Asselin et Florence Rocheleau, originaires de St-Thomas et de Ste-Mélanie de Joliette (Volume *Les Asselin*, p. 284); donc Geneviève est une descendante des ancêtres Jacques (J-I) Asseline et de Louise Roussin.

### Bravo et bonne chance au marathon de Boston !

Réf. : *PLAN*, revue de l'Ordre des ingénieurs du Québec p.30-31 - *Journal Le Devoir*, 21 septembre 2015 p. A 4. - Site internet Geneviève Asselin-Demers.



# La généalogie génétique : tout savoir sur nos origines

## **Avant-propos : Quelle est votre signature génétique ? Jusqu'où peut-on remonter dans le temps ?**

Tels sont les sujets présentés lors d'un congrès de la Fédération des associations de famille du Québec tenu en mai 2015 à l'Université Laval. Deux conférenciers se partageaient ces sujets : « *La généalogie génétique et les associations de familles* » et « *La généalogie génétique et l'ancestrologie* ».

Les associations de familles en sont donc véritablement à l'heure de la généalogie génétique, leur raison d'être étant de se réunir autour d'un patronyme hérité d'un ou de plusieurs ancêtres homonymes et de mettre en commun les ressources pour commémorer un patrimoine familial. La signature ADN-Y des ancêtres appartient à ce patrimoine et vient rendre de précieux services à la généalogie, puisque l'identification du chromosome Y permet d'étudier la lignée paternelle sur une base scientifique. Transmis par les hommes, le nom de famille se comporte depuis des siècles à l'image du chromosome Y. Par un heureux hasard, la patronymie a copié la génétique. Le chromosome masculin possède en propre une signature biologique que les hommes reproduisent intégralement d'une génération à l'autre. Ainsi, il devient possible d'associer sur une base analogique, un patronyme et une signature génétique.

Déjà, plusieurs associations de familles ont pu établir la signature ADN-Y de leur ancêtre en patrilignage, les Boisvert, Côté, Levasseur et bien d'autres. L'Association des familles Michaud a même eu la chance de voir la matriarche de la famille de René Ancelin identifiée par la signature ADN-mt qui vient d'être triangulée avec Claire Rousselot, Marie Ancelin (m. à Pierre Michaud) et Élisabeth Michaud (m. à Élisabeth Levasseur) une descendante de Marie Ancelin et Pierre Michaud. Il serait intéressant que des Asselin passent à l'action pour établir la signature ADN-Y de René Ancelin et celle des frères David et Jacques Asseline afin d'en vérifier une possible parenté.

Pour votre information, voici donc cet article de René Bérubé qui vous éclairera sur le fonctionnement de cette nouvelle technique permettant aujourd'hui de valider les recherches généalogiques.

**Jacqueline Faucher Asselin, membre #2**

La majeure partie de notre hérédité provient de la combinaison de l'ADN de nos père et mère respectifs, par la fusion du spermatozoïde et de l'ovule. Ce n'est toutefois pas le cas pour deux parties de notre hérédité, soit l'ADN du chromosome Y contenu dans le noyau cellulaire du spermatozoïde et transmis sans altération du père à son fils, et l'ADN mitochondrial (ADN mt). Ce dernier, confiné à l'intérieur des mitochondries, organites qui produisent l'énergie cellulaire, est distinct de l'ADN contenu dans le noyau. Cette forme d'ADN provient de l'ovule et est essentiellement transmise par la mère. En effet, le spermatozoïde ne lègue que son noyau au moment de la fécondation et les mitochondries ne sont présentes que dans le cytoplasme de la cellule, pas dans le noyau. Chaque brin d'ADN est constituée d'une chaîne de nucléotides communément appelés marqueurs dans le jargon de la généalogie génétique.

Le principe d'une étude génétique généalogique est de repérer ces marqueurs dans les deux types d'ADN énumérés plus haut, et de les lire afin de caractériser des individus et des populations. Si vous effectuez un test d'ADN au cours duquel 37 marqueurs sont analysés et que vous trouvez ces 37 marqueurs chez une autre personne, il y a une probabilité de 95% que votre dernier ancêtre commun ait vécu il y a moins de sept générations. Et plus votre test implique de marqueurs, plus grande est la possibilité que cette probabilité se rapproche de 100%. Lorsqu'une ou des mutations se produisent dans ces parties du génome, elles sont transmises aux descendants respectifs de la personne. Si, lors d'un test génétique, il s'avère que la même mutation apparaît dans l'ADN de deux personnes soi-disant non-apparentées, les probabilités qu'elles aient un ancêtre commun sont très grandes.

## La généalogie génétique : tout savoir sur nos origines (suite)

Les bases de données regroupant les résultats sont également très importantes, car plus elles comptent d'individus, plus elles permettent des comparaisons et donc la caractérisation de groupes d'individus différents. L'idéal serait la création d'une base de données universelle. Si les données relatives à l'ADN étaient répertoriées pour chaque être humain, un arbre généalogique planétaire pourrait être établi. Mais sommes-nous prêts à partager notre information génétique avec tout le monde. Car l'ADN contient des informations confidentielles et une compagnie d'assurance pourrait découvrir les risques de maladie d'un client et décider de ne pas l'assurer.

La généalogie génétique se discute depuis des décennies, mais l'intérêt qu'on y porte date depuis à peine cinq ans, en raison surtout du coût des tests qui a beaucoup diminué. En 2004, un article paru dans la revue «Nature Genetics» recensait une dizaine de compagnies fiables faisant ce genre de tests pour une somme comprise entre 100 et 700 \$US, le prix variant selon le nombre de marqueurs étudiés.

Sur ce portail, vous pourrez trouver une option intéressante si l'envie vous prend de faire analyser votre ADN : <http://www.familytreedna.com/>

Family Tree DNA semble une compagnie sérieuse puisqu'elle a été choisie comme laboratoire d'analyse par la National Geographic Society qui a entrepris en 2005, en collaboration avec IBM, le projet Genographic qui a comme objectif grandiose de répertorier le patrimoine génétique de l'humanité. Il s'agit d'un projet devant se dérouler sur une période de cinq ans. En octobre 2007, plus de 225000 kits avaient déjà été utilisés par le public. Genographic est doté d'une charte très stricte : les informations stockées dans une base de données ouverte à la consultation populaire ne feront pas l'objet de commercialisation ou d'appropriation pour des études médicales.

Le portail européen (<http://www.igene.com>) offre aussi des explications très claires sur les différents tests disponibles et, de plus, ce site est partenaire de Family Tree DNA.

Quelles sont les informations que vous pouvez espérer recevoir à la suite d'un test d'ADN?

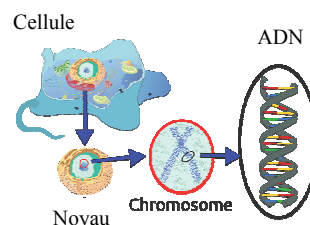
Une fois votre profil d'ADN établi, il peut être comparé à tous les autres profils d'ADN d'une banque de donnée, d'où l'importance de choisir une compagnie ayant une banque de données à l'échelle mondiale. Ainsi vous pourrez trouver des personnes qui vous correspondent génétiquement et savoir d'où elles viennent, de quel pays ou de quelle région. Si vous n'êtes pas intéressé seulement par votre origine géographique, mais également par l'origine de votre nom de famille, vous pourrez démarrer un projet « Nom de Famille ».

Dans ce projet, les comparaisons des marqueurs se font entre des individus ayant les mêmes noms de familles ou des noms qui se ressemblent. Étant donné que vous échangerez des informations avec vos cousins génétiques telles que l'arbre généalogique, vous étendrez la connaissance de l'histoire de votre famille de façon plus rapide et plus précise qu'auparavant.

Donc l'ADN, sorte de code barre génétique qui caractérise chaque être humain et servant jusqu'à maintenant à pister les criminels, à déterminer les parents biologiques d'un enfant ou à mettre en évidence certaines maladies, pourrait maintenant être utilisé à des fins de loisirs.

René Bérubé

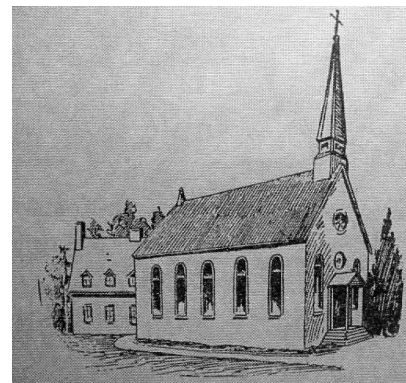
Association des familles Bérubé inc.



# Comptent-ils parmi vos ancêtres paternels ou maternels?

## Premiers mariages célébrés à Notre-Dame-de-Québec

Un peu d'histoire. Suite à l'incendie du 15 juin 1640 qui a détruit la chapelle Notre-Dame-de-la-Recouvrance construite en bois par Samuel de Champlain, tous les registres depuis le 24 octobre 1621 ont été détruits. Les actes de ces registres ont été reconstitués de mémoire par les intervenants de l'époque. Ces registres ont d'abord été tenus par les Récollets et, à partir de 1632, par les Jésuites. Ayant manqué d'espace dans la revue *Asselinformation* de janvier 2015, voici la liste reconstituée des mariages célébrés entre le 24 octobre 1621 et le 15 juin 1640, des couples qui ont eu des descendants. Trouverez-vous parmi ceux-là, un de vos ancêtres paternels ou maternels ?



Représentation schématique de la chapelle Notre-Dame-de-la-Recouvrance érigée en bois par Champlain en 1633 et détruite par un incendie le 14 juin 1640. (Google Images)

### 1621

**26 août**

Guillaume **COUILLARD** et Guillemette **HÉBERT** établis à Québec.

### 1634

**25 juillet**

Noël **LANGLOIS** et Françoise **GRENIER**, établis à Beauport.

### 1635

**17 novembre**

Jean **CÔTÉ** et Anne **MARTIN**, établis à Beauport.

### 1637

**14 janvier**

Antoine **BRASSARD**, maître maçon et Françoise **MÉRY**, établis à Québec.

**12 juillet :** Mariage double de

Robert **DROUIN** tuilier et briquetier à Anne **CLOUTIER**, établis à Beauport et de François **BELLENGER**, capitaine de milice et Marie **GUYON** (Dion), établis à Château-Richer.

**7 octobre :**

Jean **NICOLET**, voyageur et interprète et Marguerite **COUILLARD**.

**25 octobre**

Robert **CARON** et Marie **CREVET**, établis sur la Côte-de-Beaupré.

**3 novembre**

Olivier **LETARDIF** et Louise **COUILLARD**. Sous-commis et interprète des Amérindiens, Olivier fut

commis général de la Cie des Cent-Associés et procureur de la Côte-de-Beaupré.

### 1638

**13 mai**

Denis **DUQUET** et Catherine **GAUTIER**, établis à Québec.

**22 mai**

Étienne **RACINE** et Marguerite **MARTIN**, établis sur la Côte-de-Beaupré.

### 1639

**8 août**

Claude **POULIN**, interprète et charpentier, et Jeanne **MERCIER**, établis sur la Côte-de-Beaupré.

**26 sept. :** Jacques **MAHEU** et Anne **CONVENT** établis à Québec.

**9 octobre :** Jean **JOLLIET**, charron sur la Côte de Beaupré et Marie **d'Abancourt**.

### 1640

**9 janvier**

Noël **MORIN**, charron et Hélène **DESPORTES**, établis à Québec.

### Références :

**FERLAND, J.B.A.**, prêtre : *Notes sur les registres de Notre-Dame de Québec*, publiées par la direction du Foyer Canadien. Deuxième édition, G. et G.E. Desbarats, Imprimeurs-Éditeurs, Québec, 1863, 99 p.

**LANGLOIS, Michel** : *Dictionnaire biographique des ancêtres Québécois (1608-1700)* 4 tomes. Édition La Maison des ancêtres et les Archives nationales du Québec 1998, 1999, 2000 et Édition du Miton, 2001.



## SOUVENIRS ET OBJETS PROMOTIONNELS

	<u>Qté</u>	<u>Membre</u>	<u>Non-membre</u>	<u>Total</u>
TRILOGIE DES ASSELIN DE LA NOUVELLE-FRANCE :	___ @	20,00 \$	40,00 \$/unité	___ \$
ÉPINGLETTE ASSELIN :	___ @	5,00 \$	6,00 \$/unité	___ \$
TABLEAU MAGNÉTIQUE AVEC CRAYON FEUTRE :	___ @	3,00 \$	4,00 \$/unité	___ \$
ou 2 tableaux magnétiques pour :	___ @	5,00 \$	6,00 \$/les 2	___ \$
ARMOIRIES de l'ASSOCIATION :	___ @	5,00 \$	6,00 \$/unité	___ \$
REVUE « ASSELINformation » à l'unité (poste incluse) :	___ @	6,00 \$	7,00 \$/unité	___ \$

Ajouter 6 \$ de frais de poste si le total est inférieur à 25 \$

**TOTAL :** \_\_\_ \$

NOM : \_\_\_\_\_ N° membre (\_\_\_\_\_)

ADRESSE : \_\_\_\_\_  
 \_\_\_\_\_  
 \_\_\_\_\_

NOTE : Faire le chèque à l'ordre de « ASSOCIATION DES ASSELIN INC »

## PUBLICATIONS ET JOURNAL DE FAMILLE

	<u>Qté</u>	<u>Membre</u>	<u>Non-membre</u>	<u>Total</u>
VOLUME LES ASSELIN (Épuisé)				
BROCHURE No 1 <i>Les Asselin dans l'Estrée ou La mère aux cinq noms</i>	___ @	8,00 \$	10,00 \$/unité	___ \$
BROCHURE No 2 <i>Les Asselin au Saguenay-Lac-St-Jean</i>	___ @	8,00 \$	10,00 \$/unité	___ \$
JOURNAL DE FAMILLE :	___ @	8,00 \$	10,00 \$/unité	___ \$
EUSÈBE ASSELIN, marchand et seigneur de Lachenaie	___ @	10,00 \$	12,00 \$/unité	___ \$
<b>TOTAL :</b>				___ \$

NOM : \_\_\_\_\_ N° membre : (\_\_\_\_\_)

ADRESSE : \_\_\_\_\_  
 \_\_\_\_\_  
 \_\_\_\_\_

NOTE : 1- Faire le chèque à JACQUELINE FAUCHER ASSELIN  
 2- Pour les résidents aux U.S.A., ajouter 20% en dollars U.S.  
 3- Jusqu'à 25 \$, ajouter 6 \$ de frais de poste; pour plus de 25 \$, ajouter 7 \$.

## POUR DEVENIR MEMBRE OU RENOUVELER SA COTISATION

☐ JE DEVIENS MEMBRE POUR L'ANNÉE 2016 (du 1<sup>er</sup> janvier au 31 décembre). Je suis parrainé par : \_\_\_\_\_

☐ JE RENOUVELLE POUR L'ANNÉE 2016 (N° DE MEMBRE : \_\_\_\_\_)

NOM : \_\_\_\_\_ TÉL. : (\_\_\_\_) \_\_\_\_\_

ADRESSE : \_\_\_\_\_

Nom de fille de votre mère : \_\_\_\_\_ CODE POSTAL \_\_\_\_\_

COURRIEL: \_\_\_\_\_ SITE WEB \_\_\_\_\_

COTISATION : MEMBRE AU CANADA: ☐ 1 AN : 30 \$ ☐ 3 ANS : 85 \$ ☐ 5 ANS : 130 \$ ☐ À VIE : 300 \$

MEMBRE HORS CANADA : ☐ 1 AN : 40 \$ ☐ 3 ANS : 115 \$, ☐ 5 ANS : 175 \$ ☐ À VIE : 400 \$

CI-JOINT UN CHÈQUE POUR LE MONTANT **TOTAL DE** : \_\_\_\_\_ \$

NOM DU CONJOINT : \_\_\_\_\_

NOM DES ENFANTS \_\_\_\_\_

DE MOINS DE 18 ANS : \_\_\_\_\_

Né le \_\_\_\_\_

Né le \_\_\_\_\_

NOTE : La cotisation donne droit à la revue *ASSELINformation*.

Adressez à : ASSOCIATION DES ASSELIN INC., **650, rue Graham Bell, bureau SS-09, QUÉBEC (QC) G1N 4H5**

**NOUVELLE ADRESSE** 

**Avis :** Cette chronique constitue un complément au volume Les Asselin. Nous vous invitons tous à nous faire parvenir les naissances, mariages, décès et anniversaires des membres de votre famille, des grands-parents aux arrière petits-enfants. Lorsque les informations reçues ne permettent pas d'identifier la filiation des personnes, nous les marquons de trois ??? et demandons l'aide des lecteurs pour les compléter. Merci.

## Aucune naissance ni aucun mariage ne nous a été communiqué. La tribu des Asselin serait-elle en voie de disparition ?

### Décès — Toutes nos condoléances aux familles éprouvées

**NOTE :** Dans cette chronique des décès, nous ajoutons les noms et prénoms des femmes Asselin, mais aussi parfois ceux des hommes Asselin pour faciliter aux lecteurs la consultation dans le dictionnaire *Les Asselin*, car sa publication remontant à 1981, on ne peut plus y trouver les liens d'ascendance, puisque deux et même trois générations se sont ajoutées depuis et se trouvent dans la banque de généalogie informatisée des Asselin qui a plus que doublé le contenu du volume *Les Asselin, histoire et dictionnaire généalogique des Asselin en Amérique*.

**JASMIN LÉVESQUE** de Normandin, fils de Marcel et de Denise (D-X) **ASSELIN** (fille de Laurent et Alice DOUCET), époux de Carole **MÉNARD**, est décédé au CSSS de Chicoutimi le 14 avril 2015 à 57 ans 1 mois.

**COLETTE** (D-X) **ASSELIN** de Bégin, fille de Nérée Asselin et Lauretta **PILOTE**, et veuve de Jean-Marie **BRISSON** et de Gaston **PILOTE**, est décédée au CSSS de Jonquière le 17 avril 2015 à 82 ans.

**AURORE BEAUNOYER**, veuve de René (R-IX) **ASSELIN**, est décédée au IUGS Pavillon d'Youville de Sherbrooke le 19 avril 2015 à 81 ans.

**CÉCILE FORTIN**, épouse de Jean-Guy (D-X) **ASSELIN** (fils de Laurent et Alice DOUCET), est décédée à Chicoutimi le 21 avril 2015. Elle était la belle-sœur de Laurence Asselin-Chartier, membre à vie # 77.

**GERMAINE TREMBLAY**, veuve de Gérard (D-IX) **ASSELIN** autrefois de St-Siméon, est décédée à l'Hôpital de Baie-Saint-Paul le 26 avril 2015 à 94 ans et 8 mois.

**HENRI** (R-IX) **ASSELIN**, né à l'Île-du-Grand-Calumet d'Olivier et Ida-Mai **GERVAIS** et époux de Pierrette **POIRIER**, est décédé à Gatineau le 7 mai 2015 à 89 ans.

**LINE** (J-XI) **ASSELIN**, fille de Gilbert et Jeanne d'Arc **CARRIER**, épouse de Yves **CHABOT**, décédée à 57 ans au Centre d'hébergement Charlesbourg le 14 mai 2015.

**ROBERT COUTU**, époux de Marie (J-VIII) **ASSELIN** (fille de Bertrand et Henriette **DEBLOIS**, est décédé à l'Hôpital de Chicoutimi le 17 mai 2015 à 84 ans.

**MANON** (J-X) **ASSELIN**, fille de Léo et Florence **ROCHELEAU** et conjointe d'Éric **MILJOURS**, est décédée à St-Jérôme de Terrebonne le 19 mai 2015 à 48 ans.

**CLAIRE GADOURY** autrefois de St-Jean-de-Matha, fille de Philippe Gadoury et Simone (J-IX) **ASSELIN** (fille d'Athanase et Arthémise **BELLEVILLE**) est décédée au CHRDL de Joliette le 26 mai 2015 à 82 ans. Elle était la cousine des administrateurs Jean-Marc et Yvan.

**MADELEINE** (D-X) **ASSELIN**, fille de Richard Asselin et Sylvie **GAGNÉ** et veuve de Jean-Baptiste **PELLETIER**, est décédée au CSSS de Jonquière le 3 juin 2015 à 86 ans et 7 mois.

**ANNETTE** (D-XI) **ASSELIN**, fille d'Armand et de Mary **NEPTON** et épouse de Gérard **GUÉRIN**, est décédée au Jardin de MesAnge le 10 juin 2015 à 85 ans.

## Pot-pourri généalogique (suite)

**GLORIA SIMARD**, épouse de Rosaire **CORNEAU** et fille de Donat Simard et Simone (D-X) **ASSELIN** (Richard et Sylvine Gagné), est décédée au Centre d'hébergement de Charlesbourg le 13 juin 2015 à 73 ans.

**JEAN-GUY BEAULIEU**, époux de Odette **MAROTTE** et fils d'Antoine Beaulieu et Simone (J-X) **ASSELIN** (Joseph et Léontine LACROIX), est décédé à la Maison Michel-Sarrazin le 24 juin 2015 à 75 ans.

**GUY GRENIER**, veuf de Marguerite **LEDOUX** et fils de Laurent Grenier et Bernardine **ASSELIN** (fille de François-Xavier (D-VII) Asselin et Justine (J-VI) **ASSELIN**), est décédé au CHSLD Grace Dart à Montréal le 2 juillet 2015 à 93 ans.

**GUY (J-X) ASSELIN**, fils de Joseph et Lina **COUTURE** et conjoint de Nicole **BOUCHARD**, est décédé à la Maison Michel-Sarrazin le 4 juil. 2015 à 70 ans 11 mois.

**ROBERT BOUTIN**, époux de Céline **MARTIN** et fils de Henri Boutin et Madeleine ((J-X) **ASSELIN** (fille de Joseph Asselin Cadieux et Alice **PARÉ** est décédé à l'Hôpital Jeffery Hale à Québec le 8 juillet 2015 à 61 ans.

**AURÉLIEN FRADETTE**, fils de Marcellin Fradette et Cécile (D-IX) **ASSELIN** (Oréus et Noémie Tremblay), est décédé à Alma le 25 juillet 2015 à 81 ans et 4 mois.

**JACQUELINE (R-IX) ASSELIN**, fille de Louis-Philippe et Rose-Délina **DOUCET**, est décédée à Sainte-Agathe des-Monts, Terrebonne, le 11 août 2015 à 85 ans.

**MAURICE LEFEBVRE**, époux de Yolande (R-IX) **ASSELIN** (Cyrille et Yvonne **LEMELIN**) est décédé au CHUS Hôtel-Dieu, Sherbrooke, le 11 août 2015 à 86 ans.

**RITA GAGNÉ**, fille d'Amédée Gagné et Léonie (D-IX) **ASSELIN** (Cyrille Asselin et Amélia Tremblay) et veuve de Henri Jean Noël **RANCOURT**, est décédée au Centre d'hébergement Georges-Hébert de Jonquière le 10 septembre 2015 à 85 ans et 9 mois.

**JACQUES (J-X) ASSELIN**, époux de Fernande **VERRET** et fils de Paul-Émile Asselin et Antoinette **FORTIN**, est décédé à l'Hôpital St-François d'Assise à Québec le 12 septembre 2015 à 80 ans. Il était le cousin des administrateurs Jean-Marc et Yvan Asselin.

**RAYMOND (D-X) ASSELIN** de St-Philémon de Bellechasse et natif de Québec, fils de Marius et Carmen Letellier et conjoint de Nicole Tessier, est décédé à l'Hôtel-Dieu de Lévis le 14 septembre 2015 à 73 ans 9 mois.

**HECTOR J-IX ASSELIN**, époux de Claire **ROCHON** et fils d'Albert Asselin et Clara **TRUDEL**, est décédé à Laval le 23 septembre 2015 à 90 ans. Membre à vie # 107 à l'Association des Asselin, il était l'oncle des ex-administrateurs Jean-Pierre Asselin et Nicole Labrie.

**DOMINIC CARETTE**, de Cookshire, époux d'Isabelle **BRESSE** et fils d'Arthur Carette et Danièle (J-X) **ASSELIN** (fille d'Aldé R. Asselin et Marielle Blais), est décédé au CHUS de Fleurimont le 16 octobre 2015 à 40 ans.

**FRANÇOISE (D-IX) ASSELIN**, fille de Wilfrid Asselin et Emma **GENDREAU**, est décédée à l'Hôpital St-Sacrement à Québec le 31 octobre 2015 à 84 ans et 6 mois. Elle était la sœur et belle-sœur de Julien Asselin et Aline Bernier membres #1701.

**MARIELLE BLAIS**, veuve d'Aldé R. (J-IX) **ASSELIN** (fils d'Adélard Asselin et Rose-Anna **COLLE**, est décédée à Sherbrooke le 2 novembre 2015 à 97 ans.

**JULES LANGELIER**, époux de Marie-Anne (J-IX) **ASSELIN** (fille de Joseph et Rosanna **BÉRUBÉ**), est décédé à Drummondville le 5 novembre 2015 à 93 ans. Il était le beau-frère de l'administrateur Marcel Asselin.

**JEANNE D'ARC (J-X) ASSELIN** épouse de Paul-Émile Arbour de St-Raphaël de Bellechasse et fille de Joseph Asselin Cadieux et Alice **PARÉ**, est décédée à l'Hôpital de Lévis à Québec le 4 novembre 2015 à 85 ans.

**MARIETTE LAROUCHE**, fille de Léon et Marie-Rose (D-IX) **ASSELIN** et veuve de Paul **MARTEL**, est décédée à Alma le 15 novembre 2015 à 87 ans et 11 mois.

Sources : [necrologie.cyberpresse.ca](http://necrologie.cyberpresse.ca) – le necrologue.ca – Merci à nos collaborateurs : Robert Asselin, Suzanne Charron, Nicole Labrie et Jean-Pierre Asselin.





**Desjardins**  
Caisse de Sainte-Foy

caissesaintefoy.ca  
418 653-0515

## 4 CENTRES DE SERVICES, POUR MIEUX VOUS SERVIR

### Siège social

3455, boulevard Neilson  
Québec (Québec)

### Centre de services Faubourg Laudance

3700, rue du Campanile

### Centre de services de la Colline

3211, Chemin Sainte-Foy

### Centre de services Place de la Cité

2600, boulevard Laurier  
Place de la Cité, Bureau 5



**multinautic®**



**Jean-Pierre Asselin**  
Représentant

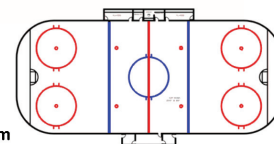
1-800-585-1237  
Cell.: 418-956-6752  
Pag.: 418-821-2151  
Fax: 450-227-0244  
2330 ch. Jean-Adam  
St-Sauveur, Québec  
Canada J0R 1R2

jean-pierreasselin@sympatico.ca  
info@multinautic.com

**ARÉNA  
FERNAND-ASSELIN**

255 Place Maurice-L.-Duplessis  
Trois-Rivières, QC G8Y 1H7  
Tel: (819) 379-8854

Email: arena.asselin@gmail.com  
Siteweb: www.arenafernandasselin.com



**Pour connaître tous nos temps de glace  
disponibles, veuillez visiter notre site web!**



**Sylvie Asselin**

**Énergicienne**

Technique neuro cutanée  
(TNC)  
Soins par les méridiens  
Magnétisme

**Tél.: 418-824-3042**

### Hébergements à Montebello pour le ralliement des 6 et 7 août 2016

Nous fournissons dès maintenant la liste des hébergements à Montebello, pour permettre aux participants du ralliement 2016 de réserver eux-mêmes au moins avant le début de juin, à l'un des établissements dont les coordonnées et un aperçu des coûts apparaissent à droite. Des détails seront fournis dans la prochaine revue *Asselinformation*.

#### Fairmont Le Château Montebello

392, rue notre-Dame, Montebello (Qc) J0V 1L0  
Tél. : 1 800 441-1414, (819) 423-6341. Restaurant.  
211 chambres, de l'ordre de 300 \$

#### Auberge Montebello

676, rue Notre Dame, Montebello (Qc) J0V 1L0  
Tél. : 1 877 423-0001, (819) 423-00011. Restaurant  
44 chambres: 24 ch. grands lits, 15 -2 lits, 5 -1 lit + sofa  
À compter de 129 \$

#### Aux Douceurs du Passant

527, rue Notre Dame, Montebello (Qc) J0V 1L0  
Tél. : (819) 393-0527. Déjeuner inclus.  
3 chambres : 1 ch./4 pers. et 2 ch./2pers. (130 \$)

#### Motel Bel-Eau

600, rue Notre Dame, Montebello (Qc) J0V 1L0  
Tél. : (819) 423-6504  
18 chambres : 75 \$/1 lit et 95 \$/2 lits



Quelques photos du 9 mai 2015 à la Grande Ferme du Cap-Tourmente à St-Joachim



**Attention : Nouvelle adresse postale de l'Association**  
**Association des Asselin inc.**  
**650, rue Graham-Bell, bureau SS-09, Québec (QC) G1N 4H5**

Postes Canada

Numéro de la convention 40069967 de la Poste-publication

Retourner les blocs adresses à l'adresse suivante :

Fédération des Associations de familles du Québec

650, rue Graham-Bell, bureau. SS-09

Québec (QC) G1N 4H5

Veuillez livrer cette revue à :

IMPRIMÉ - PRINTED PAPER SURFACE