

# Asselinformation



Revue officielle de l'Association des Asselin inc.

Janvier 2014

Volume 34, n°1



La fresque historique de la *Fête des voisins Asselin, Bilodeau et Pepin-Lachance* présentée le 17 août 2013 : un spectacle réussi et inoubliable!

Les ancêtres Jacques Bilodeau (Pierre Bilodeau), Geneviève Longchamp (Nicole Boulanger)

Jacques Asseline (Jean-Pierre Asselin), Louise Roussin (Lucie Poirier)

Antoine Pepin dit Lachance (Paul Lachance) et Marie Teste (Danielle Lachance)



Arrivée des Filles du Roy à Québec le 7 août 2013, sur le voilier Roter Sand, rebaptisé *L'Aigle d'or* pour cette traversée symbolique de La Rochelle à Québec, comme en 1663.

Mathurine Thibault, incarnée par Jacqueline Asselin Ross est la deuxième à gauche

## ASSOCIATION DES ASSELIN INC.

L'Association des Asselin inc. est un organisme sans but lucratif incorporé en février 1980, sous la troisième partie de la *Loi sur les Compagnies* de la province de Québec, et reposant uniquement sur le bénévolat de ses membres et de ses administrateurs. Le but de l'Association des Asselin est de rassembler les familles Asselin, leur faire connaître et apprécier leurs origines, leur histoire, leur patrimoine et l'implication actuelle des portants du nom dans leur milieu respectif.

Adresse postale : C. P. 10090, Succ. Sainte-Foy, Québec (Québec) G1V 4C6 Courriel : [chouzane@hotmail.com](mailto:chouzane@hotmail.com)  
Site Internet : [www.famillesasselin.com](http://www.famillesasselin.com)

L'Association des Asselin est membre de la Fédération des familles souches du Québec depuis sa fondation en 1983.

### CONSEIL D'ADMINISTRATION

Président : Denis Asselin, membre # 1881

Vice-président : Jean-Pierre Asselin, membre # 28

Secrétaire : Suzanne Charron, membre # 1895

Trésorier : Jean-Marc Asselin, membre # 44

*Note importante:  
Coordonnées des  
administrateurs caviardées  
dans cette version.*

#### Administrateurs :

Danielle Chartier, membre # 126

François Asselin, membre # 14

Jacqueline Faucher Asselin, membre # 2

Léopoldine Asselin, membre # 89

Lucie Asselin, membre # 80

Lucie Poirier, membre # 1909

Marcel Asselin, membre # 6

Marcel Sasseville, membre # 126

Marie-Claude Asselin, membre # 118

Nicole Labrie Asselin, membre # 62

Yolande Asselin Ruel, membre # 1039

Yvan Asselin, membre # 1

### ADHÉSION À L'ASSOCIATION

Pour les membres au Canada, le coût de la cotisation annuelle est de 30,00 \$, pour 3 ans 85 \$, pour 5 ans 130 \$, à vie 300 \$.  
Pour les membres hors Canada : 1 an 40 \$, 3 ans 115 \$, 5 ans 175 \$, à vie 400 \$.

### ASSELINFORMATION

La revue *Asselininformation* de l'Association des Asselin est publiée deux fois par année et distribuée aux membres.

Responsable de l'édition : Jacqueline Faucher Asselin  
Mise en page : Jacqueline Faucher Asselin et Yves Boisvert  
Révision des textes : Nicole Labrie Asselin  
Impression : Fédération des familles souches du Québec

Les membres sont invités à collaborer à la revue *Asselininformation* en soumettant des articles et nouvelles d'intérêt pour les familles Asselin : biographies, anniversaires, naissances, mariages, décès, nouvelles, etc. Nous acceptons des photos ou des vieux documents pour publication.

Dépôt légal : Bibliothèque et archives nationales du Québec  
Bibliothèque nationale du Canada  
Tous droits réservés. ISSN 0847-4729

### Association des Ancelin, Asselin et Asseline de France

Adresse postale : Chez Texier  
17130 Salignac de Mirambeau  
France

Courriel : [didierancelin2@wanadoo.fr](mailto:didierancelin2@wanadoo.fr)

Site Internet : <http://aaaf.free.fr>

## Message du président



À tous les Asselin,

Réélu président pour une deuxième année, je vous fais un petit bilan de la première.

Grâce à la générosité de nos onze bénévoles, l'Association a pu, cette année, tenir un kiosque aux *Fêtes de la Nouvelle-France* qui rendaient hommage aux premières « mères de la nation », les Filles du Roy, dont on célébrait les 350 ans de l'arrivée, en 1663, du premier contingent ces 36 femmes venues peupler la Nouvelle-France. Merci à ces bénévoles.

Je vous fais remarquer que notre association avait déjà organisé des ralliements avec les associations des Michaud d'abord, puis des Thiffault; mais cette année, ce fut avec deux associations, soit avec les Bilodeau et les Pepin dit Lachance.

Pour ma part, j'ai participé à ces réunions à trois associations avec Jacqueline qui a continué par la suite à travailler avec les représentants des deux

autres associations pour mener à bien le spectacle du 17 août dernier, présenté à Ste-Famille, où les administrateurs Jean-Pierre Asselin et Lucie Poirier ont habilement tenu les rôles des ancêtres Jacques Asseline et Louise Roussin.

Ce ralliement fut un grand succès, près de 200 participants ont profité de l'événement dont 78 Asselin. Merci à ces bénévoles et à toute l'équipe de production dirigée par Monsieur Jeanmarc Lachance, initiateur de ce projet et qui en a préparé le scénario.



Pour 2014, nous sommes déjà à préparer le prochain rendez-vous qui aura lieu à Pohénégamook et qui coïncidera avec la tenue du *Congrès Mondial Acadien*. Je profite de l'occasion pour vous encourager à continuer de participer et à entraîner de vos parents à se joindre à vous et les inviter à devenir membres.

Je souhaite à vous tous un *Joyeux Noël* et une *Bonne année 2014* qui vous garde en santé et heureux!

Denis Asselin, président

## Sommaire

Message du président.....	3	Les Asselin aux <i>Fêtes de la Nouvelle-France</i> 2013.....	12
Rapport de l'assemblée générale annuelle .....	4	Une Asselin, « Fille du Roy » .....	13
Élections des administrateurs .....	4	<i>Le Fil d'Ariane</i> : Pascal et Sylvie Asselin au Québec ...	16
États financiers 2012-2013 .....	5	Pot pourri généalogique .....	19
Ralliement de la <i>Fête des voisins</i> 2013 à Ste-Famille .....	6	Le ralliement 2014 à Pohénégamook et à .....	
La <i>Fête des voisins</i> : costumes d'époque		Témiscouata-sur-le-Lac : <i>Congrès Mondial Acadien</i> .....	21
et... "histoires vraies" .....	8	Objets promotionnels et formulaires.....	22
Hommage-reconnaissance à Jean-Pierre Asselin.....	9	Photos du ralliement 2013 .....	24
Douze générations d'Asselin établis à Ste-Famille....	10		

# Rapport de l'assemblée générale annuelle

L'assemblée générale annuelle a été tenue le samedi 17 août 2013 à 11h00, au Relais des Pins, à Sainte-Famille de l'Île d'Orléans.

Le président Denis Asselin constate le quorum, déclare l'assemblée ouverte et souhaite la bienvenue aux quelque 50 membres présents. Il profite de l'occasion pour offrir des remerciements aux bénévoles, en particulier, à la secrétaire Suzanne qui a dû s'absenter aujourd'hui, puis au trésorier Jean-Marc, à Marcel Sasseville pour la gestion du site internet de l'Association et à Jacqueline pour l'édition de la revue *Asselinformation*, les recherches généalogiques et la préparation de l'hommage qui sera rendu cet après-midi à Jean-Pierre Asselin.

En l'absence de la secrétaire Suzanne Charron, son adjointe, Lucie Asselin, mentionne que le fichier des membres et le livre des procès-verbaux sont à jour.

Le trésorier Jean-Marc Asselin présente les états financiers au 31 mai 2013. On remarque dans le rapport, une diminution des revenus de cotisations des membres d'un côté et une augmentation du coût de la revue *Asselinformation* et des frais de services de la Fédération des familles souches, ainsi qu'une légère perte au ralliement de La Sarre, pour une perte totale de 681 \$ pour l'année, ce qui est plutôt rare.

Avec des fonds de 14 858 \$, l'Association est tout de même en bonne santé financière. Vous trouverez le rapport des états financiers 2012-2013 à la page 5.

---

## Élections des administrateurs

En 2013, sept administrateurs complétaient leur mandat de deux ans soit : Denis, Jean-Pierre, Lucie, Léopoldine et Yolande Asselin, Suzanne Charron et Danielle Chartier.

Devant le fait qu'aucun nouveau candidat ne s'est présenté et que tous les anciens ont accepté un nouveau mandat, Marcel Sasseville propose de renouveler leur mandat en bloc pour deux ans. Sur proposition de Royal Asselin, appuyé par Jean-Pierre-Asselin, les sept membres sont élus pour un nouveau mandat de deux ans. Adopté à l'unanimité.

À cause de l'horaire trop chargé et d'un peu de retard, la réunion du Conseil d'administration a dû être reportée. Or, une réunion des administrateurs a été tenue le samedi 16 novembre 2013 à Québec. À cette occasion, Denis a été réélu président, Jean-Pierre vice-président, Jean-Marc trésorier et Suzanne Charron secrétaire. Comme le poste de secrétaire, facilité par l'informatique, demande moins de travail que par les années passées, il a été suggéré et décidé d'abolir le poste de secrétaire adjoint.



# États financiers 2012-2013

## ASSOCIATION DES ASSELIN BILAN AU 31 MAI 2013

### ACTIF :

Compte d'épargnes	2 404,52 \$
Placements	11 872,88
Part sociale	5,00
Petite caisse	150,00
Intérêts courus	425,62

**TOTAL DE L'ACTIF :** **14 858,02 \$**

### PASSIF :

<b><u>CAPITAL :</u></b> Solde au 31/05/2012	15 259,01 \$
Perte de l'exercice	(681,76)
Correction	280,77

**TOTAL DU PASSIF :** **14 858,02 \$**

Jean-Marc Asselin, trésorier

Denis Asselin, président

## ÉTAT DES REVENUS ET DÉPENSES Pour la période du 1<sup>er</sup> juin 2012 au 31 mai 2013

### REVENUS :

Cotisations des membres	1 467,29 \$
Vente de souvenirs	377,50
Loto-Québec	51,00
Revenus d'intérêts	308,95
Ralliement à La Sarre	2 359,00
Don	5,00
	<b><u>4 568,74 \$</u></b>

### DÉPENSES :

Fédération des familles souches du Québec	
Cotisations	308,00 \$
Revue Asselinformation	1 605,95
Salon	57,49
Divers (site web, case postale, logotype, ass. resp. civile)	162,61
Inspecteur général	86,44
Ralliement à La Sarre	2 674,26
Frais de banque	153,70
Divers (timbres, papeterie, photocopies)	202,05
	<b><u>5 250,50 \$</u></b>

**REVENU DE L'EXERCICE : ( Perte)** **( 681,76 \$ )**

# Rapport du ralliement 2013 à Sainte-Famille, Île d'Orléans

C'est sous le thème **LA FÊTE DES VOISINS** que se sont réunis les **Asselin**, les **Bilodeau** et les **Pepin dit Lachance** dont les ancêtres étaient voisins à Ste-Famille au 17<sup>e</sup> siècle.

Le rendez-vous de première heure se trouvait au *Relais des Pins* pour l'enregistrement des 79 participants Asselin qui pouvaient aussi y trouver de l'information au kiosque de généalogie, pendant qu'une toute nouvelle génération accueillait ceux qui voulaient se procurer des productions généalogiques ou des objets promotionnels.



Assises : Lucie A., Nicole Labrie, Émilie et Marianne Farrell  
Debout : Pauline A., Marie-Ève Asselin Verreault, Lucie Poirier,  
Jean-Pierre A., Yvan Blouin et Georgette A. (Photo : Marcel Sasseville)



Guillaume et Simon-Pierre Asselin Verreault, Jacqueline Faucher A.,  
Marielle Perreault et Huguette Caron. (Photo : Marcel Sasseville)

Puis ce fut l'assemblée générale annuelle, présidée par le président Denis Asselin, suivie du buffet du midi. Près de 200 descendants des trois ancêtres Asselin, Bilodeau et Pepin dit Lachance se sont transportés ensuite à l'église de Ste-Famille pour

assister à une spectaculaire fresque historique présentée par des descendants de chacune des trois familles qui personnifiaient les trois ancêtres et leurs épouses, vêtus de costumes d'époque.

Tout au cours de la présentation, le narrateur Jeanmarc Lachance, présentait nombre de faits historiques de cette époque dont ces ancêtres ont été témoins, événements commentés ensuite à tour de rôle par les ancêtres. Un spectacle émouvant, fort instructif et par surcroît, haut en couleur, étant agrémenté par la projection simultanée d'un diaporama visionnant des scènes et des personnages historiques reliés aux onze thèmes, diaporama réalisé et projeté par Paul Lachance.

Captivés et parfois même émus par le contenu de cette présentation, les spectateurs ont été d'une attention impressionnante tout au long de cette fresque d'une durée de 75 minutes. Des séances de photos de familles avec les ancêtres venaient compléter les émotions de l'heure et les Asselin ont exprimé leur fierté en entonnant leur chant de ralliement.

Puis, le groupe se déplaçait à l'est de l'église de Ste-Famille pour la marche sur les terres ancestrales à commencer, dans l'ordre, par celle des Bilodeau, puis des Pepin Lachance et des Asselin.

Les participants se sont arrêtés au fameux ruisseau qui avait jadis engendré une discorde entre deux de ces voisins ; les personnages Jacques Asseline et Antoine Pepin Lachance en ont profité pour réitérer leur réconciliation avec tout le charme des gestes du



Antoine Pepin Lachance  
(Paul Lachance) et  
Jacques Asseline  
(Jean-Pierre-Asselin)  
(Photo : Chantale Bouffard)

## Rapport du ralliement 2013 à Sainte-Famille (suite)

Les Asselin se sont réunis ensuite autour du monument dédié aux trois ancêtres des familles Asselin. Situé sur le terrain de la *Maison Pichet*, propriété d'un descendant direct de Jacques Pichet et de Louise Asselin, fille des ancêtres Jacques Asseline et Louise Roussin), cette maison est maintenant classée monument historique.



Les ancêtres Louise Roussin (Lucie Poirier) et Jacques Asseline (Jean-Pierre Asselin) devant la *Maison Pichet* sur leur terre ancestrale au 4005, Chemin Royal, Ste-Famille. (Photo : Chantale Bouffard)

De retour au *Relais des Pins*, un hommage d'honneur et de reconnaissance a été rendu à Jean-Pierre Asselin de Ste-Famille, pour son dévouement envers l'Association des Asselin, particulièrement pour l'entretien assidu depuis les débuts, du monument des Asselin sur la terre ancestrale.

En plus de cet hommage à Jean-Pierre, publié en page 9, nous avons aussi souligné un fait très rare dans l'histoire de sa famille et de ses enfants : depuis ses ancêtres David Asseline, époux de Catherine Baudart, 12 générations ont vécu à Ste-Famille. Vous en prendrez connaissance dans le tableau d'ascendance reproduit à la page 11, que nous avons offert à Jean-Pierre et à son épouse Huguette Caron, ainsi qu'un tableau personnalisé à chacun de leurs trois enfants.

Puis, ce fut le banquet des descendants des voisins Asselin, Bilodeau et Pepin qui ont donné la parole,

chacun à leur tour, à leur président respectif, pour ensuite festoyer comme dans le temps... entre voisins, et prolonger la fête en dansant jusqu'à 23 heures, du moins pour les Asselin qui ont quitté la piste les derniers. Une fête inoubliable !

De plus, **Pascal Asselin**, (ci contre), généalogiste de l'Association des Ancelin et Asselin de France, venu de Donnery avec sa famille, s'est adressé à tous pour signifier les nombreuses bonnes raisons pour lesquelles ils sont venus nous rencontrer à ce ralliement.



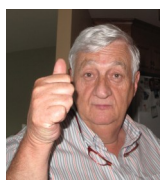
(Photo : Chantale Bouffard)

Le lendemain, les participants avaient la liberté de choisir leurs activités; près d'une vingtaine d'Asselin parmi ceux-là, ont soit assisté à la messe à l'église de Ste-Famille, participé au brunch des voisins servi au *Relais des Pins*, ou encore visité la *Maison de nos Aïeux*, le *Parc des Ancêtres*, la *Maison Drouin* ou tout autre point d'intérêt.

Les nombreuses photos publiées dans la présente revue se trouvent sur le site des Asselin au [www.famillesasselin.com](http://www.famillesasselin.com) qui dirige ses visiteurs sur Fa-



Chantale Bouffard et Solange Asselin.  
(Photo : Jean-Pierre Asselin)



cebook pour visionner d'autres photos.

Ces photos et celles des pages couverture ont été prises par l'administrateur Marcel Sasseville, ci-contre et par Chantale Bouffard, fille de Solange Asselin (ci-haut) sœur de Jean-Pierre, vice-président. C'est Solange qui a gagné le tirage du moitié-moitié en soirée.

**À surveiller !**

**Une reproduction intégrale des textes et photos**



# La Fête des Voisins : costumes d'époque et ...."histoires vraies"

Par Jean-Pierre Asselin et Lucie Poirier, administrateurs

Imaginez-vous donc qu'on a eu de la grande visite à notre réunion de famille cette année, pour ne pas dire « de la visite rare »!!

En effet, Jacques Asseline, le premier ancêtre à être venu s'installer ici et sa femme, Louise Roussin, "étaient de passage à l'Île d'Orléans" avec leurs voisins de l'époque, les couples Bilodeau et Lachance. Tout ce beau monde est venu nous faire part d'anecdotes et de faits historiques et nous en ont fait connaître un peu plus sur comment ça se passait dans « c'temps-là ».

Par une belle journée ensoleillée du mois d'août, vêtus de costumes d'époque, Lucie et moi avons eu le privilège et le grand plaisir de personnifier notre couple de pionniers. Nous les avons un peu connu à travers leurs joies, leurs peines, leurs peurs, leurs misères et aussi... leurs "chicanes".

La *Fête des voisins* a vu le jour à l'initiative de Jeanmarc Lachance, président de l'Association des familles Pépin et Lachance qui a piloté le projet en proche collaboration avec l'historien André Lachance, appuyés solidement par les recherchistes des autres associations de familles, André Bilodeau et Jacqueline Faucher Asselin. Jeanmarc était aussi le narrateur qui introduisait les sujets traités au cours de la présentation de la fresque.

Cette imposante fresque historique d'une durée de plus d'une heure, pimentée d'anecdotes et relatant le quotidien de ces ancêtres, de même que des moments plus tragiques et marquants de notre histoire, a été fort appréciée des gens qui s'étaient déplacés en grand nombre.



PEACHEY, James. Détail de *Vue du pont sur la Rivière Berthier*, 1785. BAC-R3908

En effet, l'église de Ste-Famille, celle-là même qui a été témoin de nombreuses célébrations (baptêmes, mariages, etc.), et qui a vu naître et grandir nos ancêtres, était bondée de descendants de ces familles, de touristes et de gens de l'Île.

Les ancêtres des familles Bilodeau, Jacques Bilodeau et Geneviève Longchamp étaient personnifiés par Pierre Bilodeau et Nicole Boulanger, tandis que les ancêtres Marie Teste et Antoine Pepin dit Lachance étaient personnifiés par Danielle Lachance et Paul Lachance. Ce fut une journée mémorable remplie de beaux moments, tour à tour

chargés d'émotions et de clins d'œil faits à ceux qui ont été des bâtisseurs courageux et tenaces, qui savaient s'entraider et rire aussi.

Jean-Pierre Asselin et Lucie Poirier incarnant Jacques Asseline et Louise Roussin  
(Photo : Marcel Sasseeville)



# Hommage-reconnaissance à Jean-Pierre Asselin, de Ste-Famille

*Le président Denis Asselin introduit Jacqueline Faucher Asselin qui fera lecture de cet hommage qu'elle a préparé pour Jean Pierre. « Nous profitons aujourd'hui de cette belle rencontre à Ste-Famille de l'Île d'Orléans, pour rendre un hommage bien spécial à un membre très méritant de notre Association. Depuis 1981, il a rendu en continu, jusqu'à aujourd'hui, un service exceptionnel à notre Association des Asselin. Nous rendons cet hommage à Jean-Pierre Asselin, de Sainte-Famille, qui, pour la circonstance, est accompagné de son épouse Huguette Caron et de leurs enfants et petits-enfants. Pour ne pas oublier de détails dans son œuvre, je vous présente Jacqueline, notre généalogiste et recherchiste, qui l'a connu bien avant nous, pour nous livrer cet hommage à Jean-Pierre. Je lui cède la parole ».*

Pour débiter, on ne vous dira pas que Jean-Pierre a toujours été très actif dans son milieu. Conseiller municipal à Ste-Famille pendant huit ans, il s'est aussi impliqué dans le domaine des loisirs pendant de nombreuses années.

Menuisier de métier, il est devenu entrepreneur en construction et spécialiste en rénovations, ce qui veut dire beaucoup dans un milieu patrimonial comme celui de l'Île d'Orléans.

Jean-Pierre a été attiré par notre Association et en particulier, par notre président fondateur, sur ma recommandation expresse parce que je l'avais connu lors de la préparation des fêtes du Tricentenaire de l'Île d'Orléans en 1979. Il m'avait paru comme un intervenant exceptionnel et je m'en suis rappelée. Comme Jean-Pierre connaissait beaucoup de monde à Ste-Famille et dans l'Île d'Orléans, il devenait pour nous un incontournable.

On se rappelle qu'au grand ralliement de 1981, il avait monté provisoirement, devant l'église de Ste-Famille, le monument des Asselin livré sous forme de quatre panneaux de granit très lourds, pour son dévoilement officiel par le Ministre des Affaires Culturelles du Québec, Monsieur Clément Richard, le président d'honneur du ralliement, le Sénateur Martial Asselin et notre président fondateur Yvan Asselin. Dans les jours qui ont suivi, le monument a été déplacé et monté sur une structure en béton à l'endroit actuel, sur un coin de la terre ancestrale de Jacques Asseline. Il faut vous faire remarquer que les négociations pour l'installation de ce monument sur la propriété qui appartenait à l'époque à Monsieur Rosaire

Pichette, ont été menées par Jean-Pierre, qui s'était aussi occupé de l'organisation du ralliement de 1981 à l'église de Ste-Famille, de même qu'à l'école pour les autres activités de cette mémorable journée.

Depuis ce temps, Jean-Pierre a protégé le monument à chaque hiver pendant une vingtaine d'années, et il a toujours entretenu le secteur qu'il avait lui-même clôturé en 1981, et ce, jusqu'à aujourd'hui et... nous espérons qu'il vivra longtemps !

Membre à vie #39 de notre Association depuis 1981, il a été administrateur de 1980 à 2004, donc



pendant 24 ans, ce qui lui a permis de collaborer activement à l'organisation du grand ralliement du 10<sup>e</sup> anniversaire à Ste-Famille en 1991.

De plus, presque chaque année, Jean-Pierre et Huguette ont participé au ralliement des Asselin.

De vrais membres actifs !

J'invite donc Denis Asselin, notre président, à offrir à Jean-Pierre un certificat ho-



Jean-Pierre Asselin entouré du président Denis Asselin et Jacqueline Faucher Asselin  
(Photo : Chantale Bouffard)

## Douze générations d'Asselin établis à Ste-Famille, Î.-O.

Par Jacqueline Faucher Asselin, m.g.a., administratrice

**A**près la remise du certificat honorifique et de reconnaissance à Jean-Pierre Asselin au ralliement à Ste-Famille, je devais, en tant que généalogiste et chercheuse de l'Association des Asselin, souligner et faire connaître un fait extraordinaire et probablement unique dans notre société québécoise, fait qui concerne les ascendants et descendants de Jean-Pierre Asselin et son épouse Huguette Caron. Lisez bien ça!

À l'exception des premiers ancêtres de Jean-Pierre, David Asseline qui s'était marié avec Catherine Baudart au Pollet, près de Dieppe, les huit (8) autres ascendants de Jean-Pierre, jusqu'à son père Paul Asselin (1<sup>er</sup> mariage), se sont mariés et ont pris femme à Ste-Famille, Î.-O. entre 1679 et 1920, y ont vécu, habitant même dans la maison ancestrale de David Asseline jusqu'à sa démolition en 1938. Jean-Pierre brisait la tradition quant au lieu de mariage à Ste-Famille en épousant Huguette Caron à St-Malo de Québec. Mais leurs trois enfants ont aussitôt ramené la tradition.

Et ce n'est pas tout.

À l'exception de l'ancêtre David Asseline baptisé à Bracquemont et de son fils Pierre baptisé au Pollet, tous leurs descendants en ligne directe ont été baptisés à Ste-Famille, incluant Jean-Pierre, ses trois enfants et ses 6 petits-enfants, soit dix (10) générations en ligne directe, baptisés dans la même paroisse. Et tout ce beau monde habitait et réside toujours à Ste-Famille.

J'ai donc compilé ces faits dans mes loisirs, avec la collaboration précieuse de son épouse Huguette Caron qui m'a fourni les dates de baptême et de mariage de leurs enfants et petits-enfants, pour ensuite valider le tout aux registres d'état civil, puis j'ai complété ce titre d'ascendance de 12 générations qui contiennent tous ces détails. Un défi.

Au nom de notre Association, ce fut un immense plaisir d'offrir ce titre d'ascendance à Jean-Pierre

et à Huguette et d'en remettre aussi un, personnalisé à chacun de leurs enfants, Christine, Rémi et Simon. C'est la première fois que je conçois un tel tableau d'ascendance qui comprend, en plus des dates de mariage, les dates de naissances et de baptêmes de tous les Asselin inscrits.

Ce qui m'a motivée à le faire ainsi, c'est que j'ai voulu profiter de cet hommage de reconnaissance à Jean-Pierre, pour célébrer aussi officiellement avec vous tous, la ténacité... et la réussite de cette famille, tant les hommes Asselin que leur épouse respective, à transmettre, d'une génération à l'autre, leur attachement inconditionnel à leur paroisse de Ste-Famille, leur village et... leur magnifique Île d'Orléans.

Jean-Pierre et Huguette, Christine et Michel, Rémi et Nancy, Simon et Kathleen qui n'ont pu être ici, nous vous souhaitons encore de nombreux descendants; c'est déjà parti avec vos petits-enfants Zachary, Marie-Joëlle, Francis, Laury, Charles et Émile, qui sauront perpétuer cette tradition familiale bien vivante, d'attachement à vos racines.

On appelle ça une fidélité inconditionnelle au patrimoine familial et à ses racines. Pas surprenant que Jean-Pierre connaisse si bien sa paroisse de Ste-Famille et son Île d'Orléans!



Francis fils de Rémi Asselin et Nancy Grenier, Huguette Caron et Jean-Pierre Asselin, Zachary fils et Marie-Joëlle fille de Christine Asselin et Michel Maranda.  
(Photo : Chantale Bouffard)



## ASCENDANCE de JEAN-PIERRE ASSELIN

- |   |  |   |   |
|---|--|---|---|
| 1 | ASSELIN David<br>Né à Bracquemont, près de Dieppe vers 1625-27, de Jacques et de Cécile Olivier, David témoigne au mariage de son frère Jacques en 1662. Il est maître de barque jusqu'en 1676 et s'est établi à Ste-Famille en 1666. Devenu veuf de Catherine Baudart, il repart épouser Marie Houden en 1670 à St-Jacques de Dieppe et revient au pays. Il est décédé le 5 décembre 1687 et Marie le 14 novembre 1713. | 28 août 1655<br>N.-D.-des-Grèves du Pollet<br>faubourg de Dieppe, Normandie | BAUDART Catherine<br>Née de Pierre Baudart et de Catherine Vauville et baptisée le 20 mars 1620 à N.-D.-des-Grèves du Pollet, Catherine a hérité de sa mère, d'une terre sise au Pollet. D'un premier mariage à Pierre De Laumosne, elle a eu 2 filles, Marie et Marguerite. Elles y ont vécu aussi après le remariage de leur mère Catherine à David Asseline de qui est né un fils Pierre en 1659; héritières du lieu, elles en ont fait aveu au moins jusqu'en 1713. |
| 2 | ACELINE Pierre<br>né vers 1659, N.-D.-du-Pollet  | 20 novembre 1679<br>S.-Famille, Île d'Orléans                               | BOSCHÉ Louise<br>Guillaume et Marie Paradis   |
| 3 | ASSELIN François<br>n 11 b 12-09-1691 S.-Famille   | 28 août 1719<br>S.-Famille, Île d'Orléans                                   | AMORY Marguerite<br>Jean et Marie Vigny   |
| 4 | ASSELIN Basile<br>n b 14-05-1733 S.-Famille  | 23 février 1756<br>S.-Famille, Île d'Orléans                                | COUTURE Marie-Anne<br>Jean-Bte et Élisabeth Gosselin  |
| 5 | ASSELIN Pierre<br>n 25 b 26-12-1763 S.-Famille   | 29 janvier 1799<br>S.-Famille, Île d'Orléans                                | DROUIN Marie<br>Joseph et Marie Prémont   |
| 6 | ASSELIN Pierre<br>n 26 b 27-01-1800 S.-Famille   | 23 février 1824<br>S.-Famille, Île d'Orléans                                | MARTINEAU Marie-Anne<br>Augustin et Marie-Anne Audy   |
| 7 | ASSELIN François-Xavier<br>n b 25-10-1827 S.-Famille   | 18 février 1851<br>S.-Famille, Île d'Orléans                                | LÉTOURNEAU, Claudine Clotilde<br>Louis et Catherine Dion  |
| 8 | ASSELIN François-Xavier<br>n 3 b 4-02-1852 S.-Famille  | 30 juin 1875<br>S.-Famille, Île d'Orléans                                   | LÉTOURNEAU Cédulie<br>Pierre et Anastasie Drouin  |
| 9 | ASSELIN Paul<br>n 18 b 19-09-1898 S.-Famille   | 17 juillet 1940<br>S.-Dominique de Québec                                   | LAPOINTE Marie-Anna<br>Joseph-A. et Paméla Pellerin   |

### Note importante:

Dans le respect de la vie privée des membres des familles  
qui descendent des ancêtres Asselin d'Amérique,  
les sections contenant leurs renseignements personnels  
ont été retirées de la version électronique de cette publication.

Jacqueline Faucher Asselin, m.g.a.  
Recherches et édition : août 2013



# Les Asselin aux *Fêtes de la Nouvelle-France* en août 2013

Par Jacqueline Faucher Asselin, m.g.a., administratrice

Les Fêtes de la Nouvelle-France 2013 étaient dédiées aux *Filles du Roy* qui ont contribué à la survie de la Nouvelle-France à un moment critique de son développement. Elles ont quitté leur patrie et tenté l'aventure d'une pénible traversée en mer, pour s'établir au pays dans le but de participer à son peuplement, à l'initiative du Roy Louis XIV et de son ministre Jean-Baptiste Colbert.

Les FNF 2013 commémoraient ainsi l'arrivée en 1663, donc il y a 350 ans, d'un premier contingent de 36 « filles à marier ». Pour rendre hommage à nos « mères de la nation », ces femmes trop longtemps oubliées dans l'histoire de notre pays, l'Association des Asselin a bien voulu célébrer l'événement en tenant un kiosque, rue Notre-

Comme coordonnatrice et responsable du kiosque auprès de la Fédération des familles souches du Québec, j'ai recueilli les commentaires de nos bénévoles. Tous ont remarqué que, comparative-ment aux autres années, les gens défilaient nombreux dans les rues et se frayaient un chemin pour accéder aux 14 kiosques des familles et que beaucoup plus de femmes Asselin et de fils de femmes Asselin se sont présentés au kiosque cette année, pour demander de l'information et parfois même donner de l'information sur leur mère. On peut affirmer « mission accomplie » pour la *Société d'histoire des Filles du Roy*, sa fondatrice Mme Irène Belleau et ses nombreux collaborateurs d'ici et de France, qui n'ont rien ménagé pour faire connaître et apprécier l'apport de nos mères de la nation et réhabiliter leur histoire.



Jean-Pierre Asselin, en compagnie de sa sœur Pauline Asselin et de son épouse Nicole Labrie

En bas : Sylvie Asselin et Jacqueline Faucher Asselin



Dame.

Jean-Pierre Asselin et Lucie Poirier



Merci aux bénévoles qui ont donné de leur temps

À gauche : Jean-Marc Asselin et Marielle Perreault

En bas : Claudette Gagnon et sa fille Manon Asselin



pour accueillir chaleureuse-



# Une Asselin ... Fille du Roy

Par Jacqueline Asselin-Ross, membre à vie #124

**E**n effet, moi, Jacqueline (D-X) Asselin-Ross, (fille de Joseph et Eugénie Ouellet), j'étais l'une des 36 jumelées qui ont fait, du 3 au 18 juin



2013, le voyage en France commémorant le départ, il y a 350 ans, du premier contingent de filles à marier, dénommées en 1698 par Marguerite Bourgeois « Filles du Roy ».

Lorsque la *Société d'histoire des Filles du Roy* (S.H.F.R) a mis sur pied ce projet, je devais en faire partie car mon amour de l'histoire, de la généalogie et des voyages, tout ça réuni, m'entraînait vers ce défi magnifique! Par choix, j'étais jumelée à Mathurine Thibault, originaire de N.-D-de Nantilly à Saumur en Anjou, qui a épousé un veuf père de trois enfants, Jean Milot, maître-taillandier et marchand à Lachine; Mathurine a eu 6 enfants.

Mes 35 compagnes et moi nous préparions minutieusement à remplir notre rôle de jumelées : fabrication de costumes, étude de l'époque du 17<sup>e</sup> siècle en France et en Nouvelle-France, histoire de la Fille du Roy que chacune « réincarne »; tout y passe, le maintien, la parlure, pas de bijou ni maquillage, les différentes classes sociales, car certaines sont à l'aise, d'autres moins. On s'entraide, on s'encourage et on se félicite au fur et à mesure de

l'apprentissage à incarner chacune sa Fille du Roy.

Plusieurs prestations au Québec ont permis de parfaire notre savoir pour le rendre aisément. Enfin, vient le départ à l'aéroport. Dans la salle d'attente, je prends conscience que c'est la première fois que je voyage « *presqu'en famille* ».

## **PARIS, Hôpital de la Salpêtrière, les 5 et 6 juin**

En France, c'est la Commission franco-québécoise sur les lieux de mémoire communs (CFQLMC) qui est à la base de ce grand projet. Leur organisatrice des commémorations, Madame Maud Sirois-Belle, nous sert de guide pour une visite à La Salpêtrière et sa chapelle Sainte-Claire, lieu de domicile de nombreuses Filles du Roy. Sa grande connaissance de l'histoire des lieux nous permet de sentir et ressentir ce qu'ont dû vivre ces jeunes filles avant de faire leur saut dans l'inconnu.

Une journée de conférences captivantes éclairaient et complétaient les lectures intensives effectuées depuis deux ans, sur des sujets aussi variés que la vie des orphelins en France, l'éducation des filles au XVII<sup>e</sup> siècle, la vie à la Salpêtrière et les archives des Filles du Roy, ce que sont devenues les épouses de Marguerite Bourgeois et les Filles du Roy dans la littérature québécoise.

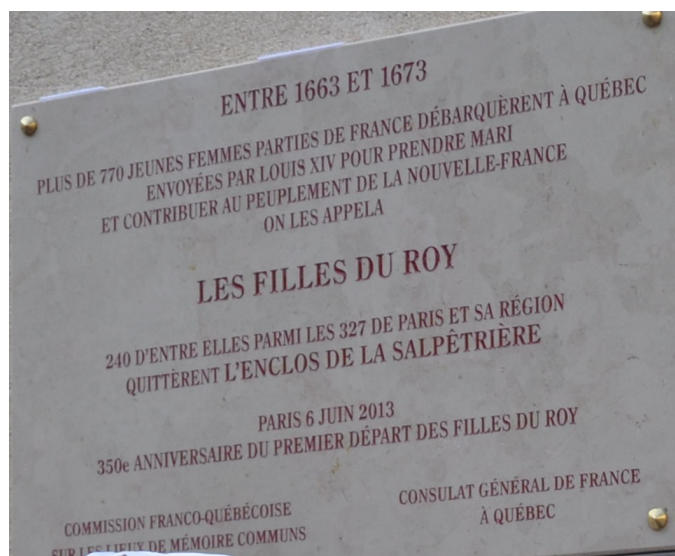
Puis, une plaque commémorative (page 14) est dévoilée sur le mur du Pavillon Montyon-Sainte-

Claire où étaient logées les orphelines avant de partir en Nouvelle-France. Madame Sirois-Belle livre ensuite un texte précieux trouvé dans les archives de la Salpêtrière, traitant du dé-

Jacqueline Asselin-Ross  
est la deuxième  
debout à droite



## Une Asselin ... Fille du Roy (suite)



Une journée chargée d'émotions fortes ressenties particulièrement lorsqu'a lieu la criée, dans la chapelle Sainte-Claire, pour nous toutes les Filles du Roy placées le long des murs, entourant la foule assise dans les bans, alors que nous avons dû prononcer notre nom à haute et intelligible voix, ainsi que le nom de la paroisse et la ville de notre naissance, la gorge serrée et les larmes aux yeux... et je n'étais pas la seule. J'ai eu toutes les misères du monde à rendre justice à Mathurine qui, pourtant en temps normal, a une très bonne voix!

Un verre de l'amitié et des échanges avec nos cousins français finissent agréablement cette journée.

### ROUEN, Hôpital Général, le 7 juin

Rouen, lieu d'étape pour les Filles du Roy venues de l'Est de la France et de la Normandie. L'Hôpital Général de Rouen était aussi un orphelinat, lieu d'origine, de recrutement et de passage de Filles du Roy qui, pour plusieurs, sont descendues par la Seine avant la traversée. Parmi ces Filles du Roy d'origine Normandes, 62 sont de Rouen dont plusieurs orphelines de l'Hôpital général.

J'ai été très émue à l'Hôpital Général en voyant le tour (d'origine!), sorte d'armoire cylindrique tournant sur un pivot, qui permettait aux mères d'y

laisser, de façon anonyme, leur enfant à l'orphelinat; quel déchirement j'ai ressenti, comme mère de trois enfants, quand j'ai touché à ce tour et à la pierre froide et impersonnelle, mais non oubliuse, qui l'encadrerait.

Une plaque a été dévoilée sur le mur de l'ancien porche d'entrée du XVII<sup>e</sup> siècle de l'Hôpital Général, aujourd'hui l'Hôpital Charles-Nicole.

Nous plantons ensuite un rosier Québec devant l'Hôpital; pour moi, ce rosier est aussi important que la plaque, « *ces femmes sont ces roses qui ont bourgeonné partout en terre d'Amérique* ». Par la suite, on se dirige sur les quais de la Seine où on est accueillies par un rassemblement des grands voiliers connu sous le nom d'*Armada de Rouen*; un accueil incroyable nous attendait à bord du dernier terre-neuva construit où nous avons interprété une partie de notre répertoire de chansons.

### DIEPPE, le 8 juin

Mon cœur bat ... Mes ancêtres David Asseline et son épouse Catherine Baudart sont nés tout près d'ici, à Bracquemont et au Pollet où ils ont vécu. Reçues chaleureusement par le maire Sébastien Jumel et les *Amys du Vieux Dieppe*, nous avons eu droit à des conférences sur les Filles du Roy parties de Dieppe et particulièrement ces « Demoiselles » de 1667 et sur l'histoire de la ville, complétée d'un parcours guidé du Dieppe du XVII<sup>e</sup> siècle. J'ai ensuite eu la chance qu'une conductrice-guide des *Amys du Vieux Dieppe* m'amène au Pollet, puis à Bracquemont où par hasard, nous croisons sur la route M. le Maire Michel Maisonneuve qui, après les présentations d'usage, m'a accueillie à la mairie et offert la Médaille d'honneur de Bracquemont. J'ai très apprécié cet accueil fort chaleureux des gens de Dieppe.

Une plaque apposée sur la *Porte des Tourelles* à Dieppe, est dévoilée en mémoire du départ des 20 Filles du Roy du lieu et un médaillon du 350<sup>e</sup> est

## Une Asselin ... Fille du Roy (suite)

révélé sur la « Borne du souvenir » des *Amys du Vieux Dieppe*. On se rend ensuite au *Square Canada* pour la plantation d'un rosier Québec, avant une réception au Château-Musée où le conservateur commente les principales collections, après quoi la chorale de l'église St-Rémy interprète plusieurs chants d'époque en notre honneur.

### **Honfleur, Étretat, Touques, Caen, le 9 juin**

Le voyage se poursuit à Honfleur avec ses façades d'ardoise grise hautes et étroites et ses greniers à sel, puis à Étretat avec ses majestueuses falaises et sa plage de galets dont deux finiront en pendentifs pour la romantique que je suis. En route vers Touques sur les traces de Marie Major, Fille du Roy dont je suis une descendante par ma mère, puis à Caen, d'où est partie Catherine De Boisandré, c'est là que Marianne Richard a su toucher les convives en racontant la vie de cette Fille du Roy.

### **Mortagne-au-Perche et environs, les 10 et 11 juin**

Deux jours passés dans cette région avec Yves Landry, l'historien québécois des Filles du Roy, nous ont permis entre autres de visiter l'église de Mortagne-au-Perche pour y nous admirer ses vitraux dont l'un rend hommage à Pierre Boucher, mon ancêtre matrilinéaire par sa petite-fille Jeanne; je touche aux fonds baptismaux en pierre d'origine où il fut baptisé : moment d'émotions. Sur la route menant à La Ventrouze, se dresse un mémorial à Ste-Anne où se recueillaient les nombreux émigrants de cette région avant leur départ pour la Nouvelle-France. Puis nous allons vers Chemilli, origine de Jeanne Dodier, Fille du Roy.

### **Niort, Île d'Oléron, Brouage, les 12, 13 et 14 juin**

Niort valait le détour pour les Filles du Roy Catherine Fièvre et Marthe Ragot qui ont livré leur récit de vie, en compagnie de deux Filles du Roy venues du Poitou, Joachine Lafleur et Louise Charrier. Tous ont été émus par les chansons de Christine Authier tirées de son album *Les Cailloux du St-Laurent* qu'elle nous a offert généreusement. Se dirigeant vers la mer, Marie Albert, autre Fille

du Roy, fouille le sol de ses origines, l'Île d'Oléron et ses marais salants, tandis que Marie Faucon, aussi Fille du Roy de 1663, revoit Brouage, sur les traces de Champlain : cela nous paraît vraiment magique de s'y promener en costumes d'époque.

### **La Rochelle, le 15 juin : l'embarquement**

Deux journées riches et symboliques.

Accueillis la veille par le Maire Maxime Bono au salon d'honneur de l'Hôtel de Ville à La Rochelle, nous avons eu droit à une visite nocturne à la lanterne, guidés par « le veilleur de nuit », à travers les rues de La Rochelle dont chaque lieu ou bâtiment raconté par des personnages vêtus de costumes d'époque, comme nous, constituait une page de son histoire. Plusieurs conférences données à l'Oratoire par tous les historiens Québécois et Français qui ont travaillé à la recherche de l'histoire des Filles du Roy en vue de ces célébrations, donnaient le ton au sens de cette journée mémorable. Une plaque commémorative est dévoilée sur le mur de la partie ancienne du Couvent de La Providence où logeaient les Filles du Roy. Puis vint le moment où nous, « jumelées » du contingent de 1663, nommons les 36 Filles du Roy de La Providence que nous représentons pour ensuite suivre le long cortège qui nous a amené jusqu'au Port, encadrées par les soldats du Régiment du Béarn Compagnie Franche de la Marine, au son du fifre et du tambour, tout ça sous le regard de la foule massée le long des quais. Nous attendait là l'aumônier de Brouage pour nous bénir avant de monter dans des barques qui nous conduisent au bateau pour la traversée « symbolique » de l'Atlantique. J'ai ressenti là les craintes, les espoirs, les rêves, les regrets et les adieux qu'a vécue Mathurine Thibault en 1663. Au revoir La Rochelle... Mais le périple de Mathurine et ses compagnes n'était pas terminé, car jusqu'à l'automne, nous avons parcouru le Québec et à tour de rôle, avons pris mari pour nous établir dans diverses régions de la vallée du St-Laurent. Un rêve réalisé!

(Voir d'autres photos à la page 23)



## *Rencontre des Asselin du Québec*

Pour cet été 2013, nous avons décidé de rendre visite au frère de Sylvie, installé avec sa femme et ses deux enfants depuis trois ans près de Montréal. Mais au Québec, on trouve aussi ... des ASSELIN ...



### *Un pays d'eau.*

*Ci-dessus : les chutes de Montmorency.*

*En bas à gauche : la chute des Pères à Dolbeau Mis-  
tassini.*

*A droite: le canyon Sainte Anne*

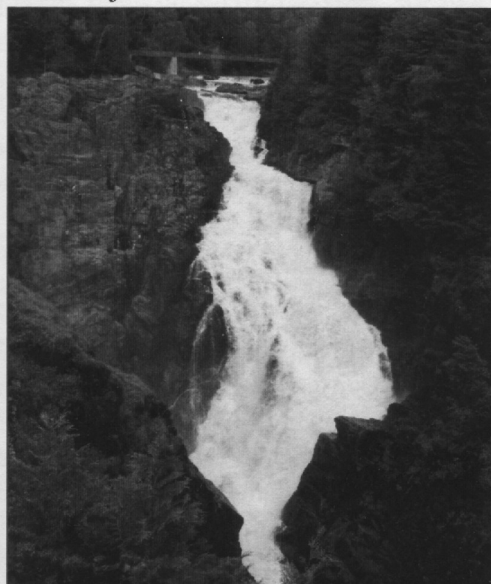


Après avoir contacté Yvan et Jacqueline, les interlocuteurs « historiques » de notre association auprès de l'association de nos homonymes québécois, nous avons constaté que les dates de notre séjour (du 8 au 27 août) nous permettaient de nous arranger pour participer au ralliement annuel de leur association, le 17 à l'Ile d'Orléans.

Arrivés le 8 dans la famille, à Mercier au sud de Montréal, nous avons passé quelques jours avec eux, visitant la ville et les environs et profitant du plaisir des retrouvailles.

Le lundi 12, nous avons pris la route direction Trois-Rivières, et un peu avant d'atteindre cette ville, nous avons obliqué pour suivre la rivière Saint Maurice et rallier les bords du Lac Saint Jean en passant par La Tuque (première étape à Roberval).

Le 13, nous avons fait étape à Dolbeau après avoir visité le zoo de Saint Félicien. Le 14, nous avons visité la région d'Alma et Chicoutimi avant de prendre la route qui suit le fjord Saguenay sur sa rive nord jusqu'à arriver à Tadoussac où il se jette dans le Saint Laurent. Là nous avons encore eu le temps de visiter le Centre d'Interprétation des Mammifères Marins en préparation de la journée du lendemain.





Car le 15, nous embarquons, chaudement vêtus, sur un bateau à la rencontre des baleines du Saint Laurent. Comme nous prévenait la naturaliste qui commente la croisière : les baleines ne sont pas en cage ; à chaque sortie, on en rencontre ... ou non.

Nous avons eu de la chance. Non seulement, nous avons vu des phoques gris et des bélugas (la seule espèce qui vit à l'année dans ces eaux), mais également des rorquals communs, une baleine à bosse qui a fait des passages répétés entre les bateaux, et surtout une baleine bleue, très rare dans ces parages qui a fait une apparition furtive tout près de notre bateau. Belle croisière !

Nous avons ensuite pris le bac, qu'on appelle ici traversier, et qui comme son nom l'indique traverse le fjord jusqu'à Baie Sainte Catherine. Après un arrêt à la Malbaie pour voir le majestueux manoir Richelieu, nous avons suivi de près le Saint Laurent en passant par Les Eboulements, jusqu'à Baie Saint Paul.



**Croisière aux baleines.** A gauche : la baleine à bosse.  
A droite : la baleine bleue (furtivement)

Le 16, après les visites d'une fromagerie et d'un moulin à

Baie Saint Paul, nous avons rejoint Sainte Anne de Beaupré où nous avons découvert le canyon Sainte Anne et la basilique,



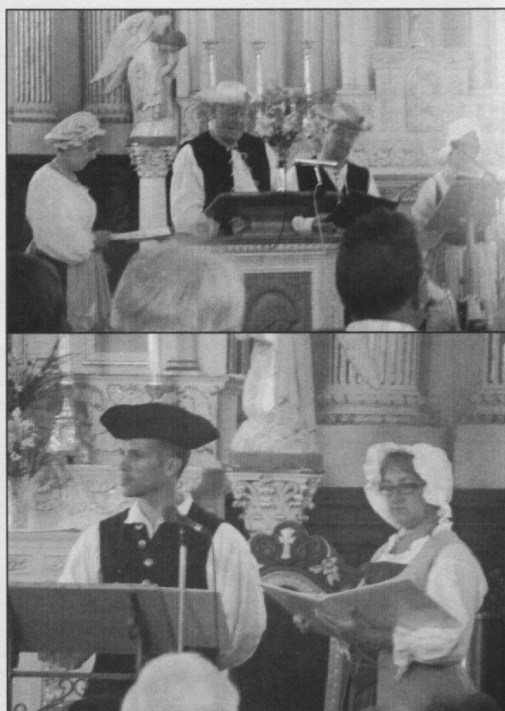
avant de gagner Québec.

Le ralliement des Asselin du Québec de cette année était placé sous le thème de la fête des voisins. Et ce voisinage ne date par d'hier ... Jacques Asselin, l'un des trois ancêtres partis de France s'était établi sur l'Île d'Orléans, en la paroisse de Sainte Famille. Les trois premières terres à l'est de l'église avaient été concédées respectivement à Jacques Billaudeau, Antoine Pépin, dit Lachance et Jacques Asseline. Et les association des descendants de ces trois voisins se retrouvaient cette année pour un ralliement commun dans la commune même de leurs ancêtres.

Le samedi 17 au matin, pendant que nos amis tenaient leur Assemblée Générale, nous sommes allés admirer les Chutes de Montmorency, qui se trouvent aux portes de Québec, face au pont qui conduit à l'Île d'Orléans. Puis sur l'île, après un rapide passage par un ancien chantier naval, nous avons rejoint les Asselin, les Bilodeau, les Pépin et les Lachance pour le déjeuner dans une cabane à sucre.

L'après-midi, nous avons assisté dans l'église de Sainte Famille à une évocation de la vie des 3 couples de colons.

Depuis leur arrivée, jusqu'à leur mort, la petite et la grande histoire se mêlaient. Jacques Billaudeau et Geneviève Longchamp, Antoine Pépin dit Lachance et Marie Teste, Jacques Asseline et Louise Roussin, interprétés par six de leurs descendants ou conjoints, costumés, évoquaient tour à tour les dangers représentés par les Iroquois et les anglais, les petites disputes et l'indispensable entraide, l'organisation de la colonie, le curé.



Une petite marche à pied nous a ensuite conduits sur les terres des ancêtres. Une stèle marque la limite de celle de Jacques Asseline.

Nous avons enfin déambulé dans le Parc des Ancêtres, où des plaques et des arbres évoquent le souvenir des familles de colons de l'île.

De retour à la cabane à sucre, nous avons assisté à un hommage rendu à un des membres de l'association, Jean-Pierre Asselin pour son engagement dans l'association depuis sa création. Puis au fil des discours, la présence de nous autres, cousins français a été signalée. J'en ai profité pour prendre la parole et les remercier de leur accueil, les saluer de la part des membres de notre association et évoquer quelques souvenirs de nos rencontres précédentes (1990 à la Rochelle, 1996 à la Malbaie, 2000 à Royan, ...), soulignant que c'est suite à la rencontre de 1990 qu'avait été lancée l'initiative de la création de notre association.

Une fois les trois associations réunies, quelques nouveaux discours nous ont valu d'être à nouveau présentés à l'ensemble de l'assistance ...



## ***Les hommages aux ancêtres à Sainte Famille de l'Île d'Orléans***

et nous faire découvrir de multiples facettes du mode de vie québécois, des spécialités culinaires et des traditions comme « l'épluchette de blé d'Inde ».

Nous les avons quittés le jeudi 22 à destination du Mont-Tremblant où nous avons passé la journée du vendredi avant de regagner Mercier pour terminer notre séjour en famille.

Voilà un beau voyage qui laissera aux petits comme aux grands des souvenirs nombreux de beaux sites et de belles rencontres, pour lesquelles nous remercions encore nos hôtes québécois.

La soirée s'est poursuivie par un repas convivial, au cours duquel nous avons pu discuter avec plusieurs Asselin et autres. Et elle s'est conclue sur la piste de danse au son des airs d'un couple de musiciens. Juste pour se pêter les bretelles comme on dit là-bas, la piste de danse a été largement monopolisée par des Asselin des deux bords de l'Atlantique, les « voisins » ayant été plus timides.

Hébergés par Jacqueline et Yvan, nous avons le lendemain visité la ville de Québec en leur compagnie, ainsi qu'une de leurs filles et cinq de leurs petits enfants. Ce fut un grand plaisir de profiter de leurs connaissances et de leur érudition pour découvrir la ville. Le lundi 19, nous sommes allés à la réserve des indiens Hurons de la Wendaké et sur le site des anciennes forges du Saint Maurice. Et nous avons rejoint Jacqueline et Yvan à leur chalet situé à Deschambault entre Québec et Trois Rivières.

Le mardi, nous avons visité Trois-Rivières le Cap de la Madeleine et mercredi les environs de Deschambault, sous la conduite érudite de nos hôtes.

Entre-temps ils n'avaient pas manqué de nous expliquer

**Pascal ASSELIN**

## **Note importante:**

Dans le respect de la vie privée des membres des familles  
qui descendent des ancêtres Asselin d'Amérique,  
les sections contenant leurs renseignements personnels  
ont été retirées de la version électronique de cette publication.

### **Note importante:**

Dans le respect de la vie privée des membres des familles  
qui descendent des ancêtres Asselin d'Amérique,  
les sections contenant leurs renseignements personnels  
ont été retirées de la version électronique de cette publication.

**Sources** : [necrologie.cyberpresse.ca](http://necrologie.cyberpresse.ca) et Journal de Montréal.  
Merci à nos collaborateurs : Marcel Asselin et Suzanne Charron, Royal Asselin, Marie-Paule Gravel et Marcel Asselin.



# Le ralliement 2014 à Pohénégamook et Témiscouata-sur-le-Lac

**T**el qu'annoncé à l'assemblée générale du mois d'août à Ste-Famille, le Conseil d'administration a confirmé la décision de tenir le ralliement de 2014 le samedi 23 août à Pohénégamook (Secteur Estcourt), où se tiendront l'assemblée générale, le souper et la soirée.

Le dimanche 24 août, nous nous rendrons ensuite à Témiscouata-sur-le-Lac (autrefois Cabano), où nous assisterons aux cérémonies de clôture du *Congrès Mondial Acadien 2014* qui présentera diverses activités et festivités à ne pas manquer.

Étant donné l'affluence des visiteurs dans les régions concernées, il serait sage pour tous de réserver une chambre le plus tôt possible le samedi, et aussi le dimanche, si vous décidez de partir seulement le lundi, pour prendre le temps de visiter cette magnifique région du Québec. Vous trouverez au bas de cette page, une liste d'hôtels de la région avec leurs coordonnées, pour vous faciliter la tâche.

**Les conjoints et conjointes des Asselin d'origine acadienne** sont invités à participer nombreux à cet événement qui leur permettra de partager leur fierté avec les nombreuses familles acadiennes présentes. Pour n'en citer que quelques-unes : Alain, Albert, Allard, Anctil, Arbour, Aucoin, Arsenault, Bélanger, Béliveau, Boudreau, Bourgeois, Blanchard, Breau, Comeau, Cormier, Chicoine, Chiasson, Doiron, Doucet, Hébert, Landry, Leblanc, LeBreton, Léger, Melançon, Prézeau, Robichaud, Thériault, etc.

Des informations détaillées du ralliement vous seront fournies dans la revue de juin 2014.

---

## Suggestions d'hébergements

Voici quelques lieux d'hébergements disponibles et à proximité de la tenue du ralliement des Asselin à Pohénégamook (Estcourt) et à Témiscouata-sur-le-Lac les 23 et 24 août 2014.

Réservez tôt pour vous assurer de pouvoir héberger à proximité du ralliement.

### À Pohénégamook le soir du 23 août 2014 :

#### **MOTEL SANS FRONTIÈRES** (8 unités)

1038, rue Principale, Quartier Estcourt                      1-418-859-2053  
[www.motelsansfrontieres.com](http://www.motelsansfrontieres.com)

#### **LA VILLA DES FRONTIÈRES** (17 chambres)

1194, rue Principale, Quartier Estcourt                      1-877-661-1700 ou 1-418-859-2884  
[www.villadesfrontieres.com](http://www.villadesfrontieres.com)

#### **AUBERGE DU VILLAGE** (2 suites et 6 chambres)

1883, rue Principale, Quartier St-Éleuthère                      1-418-859-2314  
[www.aubergeduvillage.com](http://www.aubergeduvillage.com)

#### **MOTEL DES PAONS**

476, rue Principale, Quartier Sully                      1-418-893-5662

### À Témiscouata-sur-le-lac (Cabano) le soir du 24 août 2014 :

**MOTEL ROYAL (2004)**, 19 rue St-Louis, Témiscouata-sur-le-Lac (Cabano) 1-418-854-2307

N.B : Situé face au Lac Témiscouata pour aller aux activités de clôture du *Congrès mondial Acadien*

## SOUVENIRS ET OBJETS PROMOTIONNELS

	<u>Qté</u>	<u>Membre</u>	<u>Non-membre</u>	<u>Total</u>
TRILOGIE DES ASSELIN DE LA NOUVELLE-FRANCE :	___ @	20,00 \$	40,00 \$/unité	___ \$
ÉPINGLETTE ASSELIN :	___ @	5,00 \$	6,00 \$/unité	___ \$
TABLEAU MAGNÉTIQUE AVEC CRAYON FEUTRE :	___ @	3,00 \$	4,00 \$/unité	___ \$
ou 2 tableaux magnétiques pour :	___ @	5,00 \$	6,00 \$/les 2	___ \$
ARMOIRIES : ___ ASSELIN, ___ ANCELIN :	___ @	2,00 \$	3,00 \$/unité	___ \$
ARMOIRIES de l'ASSOCIATION :	___ @	5,00 \$	6,00 \$/unité	___ \$
REVUE « ASSELINformation » à l'unité (poste incluse) :	___ @	6,00 \$	7,00 \$/unité	___ \$

Ajouter 5 \$ de frais de poste si le total est inférieur à 25 \$

**TOTAL :** \_\_\_ \$

NOM : \_\_\_\_\_ N° membre (\_\_\_\_\_) \_\_\_\_\_

ADRESSE : \_\_\_\_\_  
 \_\_\_\_\_

NOTE : Faire le chèque à « ASSOCIATION DES ASSELIN INC »

## PUBLICATIONS ET JOURNAL DE FAMILLE

	<u>Qté</u>	<u>Membre</u>	<u>Non-membre</u>	<u>Total</u>
VOLUME LES ASSELIN (Épuisé)				
BROCHURE No 1 <i>Les Asselin dans l'Estrée ou La mère aux cinq noms</i>	___ @	8,00 \$	10,00 \$/unité	___ \$
BROCHURE No 2 <i>Les Asselin au Saguenay-Lac-St-Jean</i>	___ @	8,00 \$	10,00 \$/unité	___ \$
JOURNAL DE FAMILLE :	___ @	8,00 \$	10,00 \$/unité	___ \$
EUSÈBE ASSELIN, marchand et seigneur de Lachenaie	___ @	10,00 \$	12,00 \$/unité	___ \$
<b>TOTAL :</b>				___ \$

NOM : \_\_\_\_\_ N° membre : (\_\_\_\_\_) \_\_\_\_\_

ADRESSE : \_\_\_\_\_  
 \_\_\_\_\_

NOTE : 1- Faire le chèque à JACQUELINE FAUCHER ASSELIN  
 2- Pour les résidents aux U.S.A., ajouter 20% en dollars U.S.  
 3- Jusqu'à 25 \$, ajouter 5 \$ de frais de poste; pour plus de 25 \$, ajouter 6 \$.

## POUR DEVENIR MEMBRE OU RENOUVELER SA COTISATION

☐ JE DEVIENS MEMBRE POUR L'ANNÉE 2014 (du 1<sup>er</sup> janvier au 31 décembre). Je suis parrainé par : \_\_\_\_\_

☐ JE RENOUVELLE POUR L'ANNÉE 2014 (N° DE MEMBRE : \_\_\_\_\_)

NOM : \_\_\_\_\_ TÉL. : (\_\_\_\_) \_\_\_\_\_

ADRESSE : \_\_\_\_\_

Nom de fille de votre mère : \_\_\_\_\_ CODE POSTAL \_\_\_\_\_

COURRIEL: \_\_\_\_\_ SITE WEB \_\_\_\_\_

COTISATION : MEMBRE AU CANADA: ☐ 1 AN : 30 \$ ☐ 3 ANS : 85 \$ ☐ 5 ANS : 130 \$ ☐ À VIE : 300 \$

MEMBRE HORS CANADA : ☐ 1 AN : 40 \$ ☐ 3 ANS : 115 \$, ☐ 5 ANS : 175 \$ ☐ À VIE : 400 \$

CI-JOINT UN CHÈQUE POUR LE MONTANT **TOTAL DE** : \_\_\_\_\_ \$

NOM DU CONJOINT : \_\_\_\_\_

NOM DES ENFANTS \_\_\_\_\_

DE MOINS DE 18 ANS : \_\_\_\_\_

Né le \_\_\_\_\_

Né le \_\_\_\_\_

NOTE : La cotisation donne droit à la revue *ASSELINformation*.

Adressez à : ASSOCIATION DES ASSELIN INC., C.P. 10090, SUCC. SAINTE-FOY, QUÉBEC (QC) G1V 4C6



**Desjardins**  
Caisse de Sainte-Foy

caissesaintefoy.ca  
418 653-0515

## 4 CENTRES DE SERVICES, POUR MIEUX VOUS SERVIR

**Siège social**  
3455, boulevard Neilson  
Québec (Québec)

**Centre de services  
Faubourg Laudance**  
3700, rue du Campanile

**Centre de services  
de la Colline**  
3211, Chemin Sainte-Foy

**Centre de services  
Place de la Cité**  
2600, boulevard Laurier  
Place de la Cité, Bureau 5

*L'autre  
voie*

*S* *LVIE ASSELIN*

*tél. : 418-824-  
membre APPMQ et AQS*

*Magnétisme  
Relation Santé Cerveau  
Numérologie vibratoire  
Synergologie*



**multinautic®**



**Jean-Pierre Asselin**  
Représentant

1-800-585-1237  
Cell.: 418-956-6752  
Pag.: 418-821-2151  
Fax: 450-227-0244  
2330 ch. Jean-Adam  
St-Sauveur, Québec  
Canada J0R 1R2

jean-pierreasselin@sympatico.ca  
info@multinautic.com



### Suite de la page 15

Ci-contre, Danielle Ancelin Chatris, trésorière de l'Association des Ancelin, Asselin de France, posant avec Jacqueline Asselin-Ross et ses compagnes *Filles du Roy* dans les rues de La Rochelle, avant qu'elles ne se rendent au port pour monter dans des barques les conduisant au voilier *L'Aigle d'Or* pour la traversée symbolique de l'Atlantique vers Québec. (Photo en bas)



Ci-haut, les 36 Filles du Roy partant du Bassin Louise pour se diriger sur le site des Fêtes de la Nouvelle-France.

À droite, Jacqueline Asselin-Ross incarnant Mathurine Thibault, accompagnée de sa petite-fille Daphné Roy-Ross qui a pris habilement la relève de Diane Lacombe pour personifier une autre Fille du Roy, Jacqueline L'Auvergnat.





À gauche, Solange, Rita et Marie-Reine Asselin, et à droite, Lucie Poirier, Jean-Pierre, Pierrette et Noël Asselin

La nouvelle génération en bas de g. à d. : Cédric et Clarisse Asselin, Zachary Maranda, Émilie Farrell, Guillaume, Marie-Ève et Simon-Pierre Asselin-Verreault.

Devant à droite : Raphaël Asselin, Marie-Joëlle Maranda, Marianne Farrell, Loïc et Gauthier Asselin

Au fond Éric A. fils de Nicole Labrie et Jean-Pierre Asselin près de sa sœur Pauline A., Raphaëlle Mongrain, mère de Loïc et Cédric à gauche, Lily Lalancette avec Denis Asselin le président



Au devant à gauche, Laurence Asselin Chartier avec sa famille



Sylvie et Pascal Asselin, de Donnery, en France



Des Asselin réunis près du monument sur la terre ancestrale des ancêtres entonnent le chant du ralliement des Asselin  
À gauche, jeunes et moins jeunes se gardent en forme et s'expriment au rythme de la musique.



Postes Canada

Numéro de la convention 40069967 de la Poste-publication

Retourner les blocs adresses à l'adresse suivante :

Fédération des familles souches du Québec

C. P. 10090, Succ. Sainte-Foy (QC) G1V 4C6

IMPRIMÉ - PRINTED PAPER SURFACE

**Veillez livrer cette revue à :**