

Asselinformation



Revue officielle de l'Association des Asselin inc.

Décembre 2008

Volume 29, n°1



UN ÉTÉ FORT OCCUPÉ!!!



L'arbre-souvenir du 400^e à l'Île d'Orléans



Notre participation au Marathon



Les cousins Français au Ralliement du 19 juillet 2008 à Québec

ASSOCIATION DES ASSELIN INC.

L'Association des Asselin inc. est un organisme sans but lucratif incorporé en février 1980, sous la troisième partie de la *Loi sur les Compagnies* de la province de Québec, et reposant uniquement sur le bénévolat de ses membres et de ses administrateurs. Le but de l'Association des Asselin est de rassembler les familles Asselin, leur faire connaître et apprécier leurs origines, leur histoire, leur patrimoine et l'implication actuelle des portants du nom dans leur milieu respectif.

Adresse postale : C. P. 10090, Succ. Sainte-Foy, Québec (Québec) G1V 4C6

Courriel : asselin@genealogie.org

Site Internet : www.genealogie.org/famille/asselin

L'Association des Asselin est membre de la Fédération des familles-souches du Québec depuis 1983.

CONSEIL D'ADMINISTRATION

Président : René Asselin, membre # 128

Vice-président : Marcel Sasseville, membre # 126

Secrétaire : Nicole Labrie-Asselin, membre # 62

Trésorier : Jean-Marc Asselin, membre # 44

Secrétaire adjointe : Léopoldine Asselin, membre # 89

Administrateurs :

Danielle Chartier, membre # 126

Denis Asselin, membre # 1881

François Asselin, membre # 14

*Note importante:
Coordonnées des
administrateurs
caviardées
dans cette version.*

Jacqueline Faucher-Asselin, membre # 2

Jacques Asselin, membre # 20

Jean-Louis Vaillancourt, membre # 129

Jean-Pierre Asselin, membre # 62

Marcel Asselin, membre # 6

Marie-Claude Asselin, membre # 118

Yolande Asselin Ruel, membre # 1039

Yvan Asselin, membre # 1

ADHÉSION À L'ASSOCIATION

Le coût de la cotisation annuelle est de 30,00 \$ par personne ou par famille, incluant le (la) conjoint(e) et les enfants de moins de 18 ans. La cotisation de membre à vie, selon les mêmes critères, est de 300,00 \$. Nous offrons également la possibilité d'une carte de membre pour 3 ans à 85,00 \$ ou pour 5 ans à 130,00 \$. Membre hors Canada: à vie 400 \$, 1 an 40 \$, 3 ans 115 \$ et 5 ans 175 \$.

ASSELINFORMATION

La revue de l'Association des Asselin est publiée deux fois par année et distribuée aux membres.

Responsable de l'édition : Jacqueline Faucher-Asselin

Mise en page : Jacqueline Faucher-Asselin et Yves Boisvert

Impression : Fédération des familles souches du Québec

Les membres sont invités à collaborer à la revue *Asselinformation* en soumettant des articles et nouvelles d'intérêt pour les familles Asselin : biographies, anniversaires, naissances, mariages, décès, nouvelles, etc. Nous acceptons des photos ou des vieux documents pour publication.

Dépôt légal : Bibliothèque et archives nationales du Québec

Bibliothèque nationale du Canada

Tous droits réservés. ISSN 0847-4729

Association des Ancelin, Asselin et Asseline de France :

Adresse : 2, Impasse des écoles, 17137 L'HOUMEAU, France

Courriel : aaaf@free.fr

Site Internet : <http://aaaf.free.fr>

Message du président



Salut Les Asselin,

Votre Association a été très présente tout au long de l'année 2008, avec les activités suivantes : le Salon de Place Laurier, les rencontres de la Fédération des familles souches, les réunions de votre conseil d'administration pour planifier et organiser les activités, la refonte de notre site internet, les plantations d'arbre-souvenir du 400^e de Québec dans plusieurs régions du Québec, la visite de nos cousins Français et tout ce qui en découle, le ralliement des Asselin, les Fêtes de la Nouvelle-France, le Marathon des familles souches, la préparation des revues Asselininformation et l'année n'est pas encore terminée. Dans l'ensemble, les activités propres à l'Association ont été un franc succès, vous aurez plus de détails plus loin dans la revue.

Toutes ces activités ont nécessité beaucoup de ressources de la part des membres du conseil d'administration et j'aimerais remercier les acteurs suivants, Denis, François, Jacques, Jean-Marc, Jean-Pierre, Léopoldine, Marcel, Marcel Sasseville, Yvan, Nicole Labrie et plus particulièrement Jacqueline Faucher, tous administrateurs de l'Association des Asselin, qui ont participé de près à l'organisation d'une des activités de 2008. **Bravo à vous tous et encore merci !**

L'année qui vient s'annonce beaucoup moins faste que la précédente. Le peu d'engouement des Asselin pour les Salons des familles souches et les Fêtes de la Nouvelle-France ont amené votre conseil d'administration à prendre la décision de ne pas participer à ces événements en 2009. Notre calendrier 2009 comprendra quelques rencontres du conseil d'administration, des participations aux rencontres de la Fédération des familles souches, l'édition de la revue Asselininformation, notre ralliement annuel en août prochain et nous profiterons de l'occasion pour revoir les processus administratifs relatifs au secrétariat, à la généalogie, rediscuter des statuts, des rôles de chacun, etc., etc.... Comme vous pouvez le constater, il y aura encore beaucoup de pain sur la planche. Toutefois, nous sommes ouverts à toute suggestion de membres désireux d'organiser ou de participer à une activité dans son secteur. Vous n'avez qu'à communiquer avec un des membres du conseil d'administration pour lui faire part de votre projet et obtenir notre soutien.

René Asselin, président

Sommaire

Message du président	3	Le Fil d'Ariane	10
Rapport de l'assemblée générale annuelle	4	Ralliement 2009	10
Élections des administrateurs.....	4	Les Asselin... À la trace.....	11
Merci Jacqueline !	4	Les mots croisés d'Yvan Asselin - n° 6.....	12
États financiers 2007-2008.....	5	Arbre-souvenir du 400 ^e pour 13 pionniers Asselin....	13
Rapport du ralliement 2008.....	6	Les Fêtes de la Nouvelle-France du 400 ^e	22
Cotisations des membres à vie	9	Pot-pourri généalogique.....	23
Les Asselin au Marathon des familles souches SSQ ...	9	Objets promotionnels et formulaires	26
Anicet Asselin de Bois-Guillaume nous a quittés	10		

Rapport de l'assemblée générale annuelle

L'assemblée a été tenue le samedi 19 juillet 2008 à l'Ancienne-Lorette et voici un résumé de ce qui s'est passé. Lors de la réunion, le président, la secrétaire et le trésorier ont présenté leur rapport respectif sur les événements de l'année écoulée. Dans son rapport, le président rapporte que trois réunions du Conseil d'administration ont été tenues depuis la dernière assemblée générale et que l'Association a participé aux Salons d'Alma et de Place Laurier ainsi qu'aux Fêtes de la Nouvelle-France et il remercie ceux qui y ont travaillé. Il remercie tout spécialement Jacqueline Faucher Asselin qui, après avoir fait les recherches sur les pionniers de huit villages du Québec, a planifié et coordonné le projet de plantation d'un *Arbre-souvenir du 400^e* de Québec dans ces régions.

De plus, il a remercié les membres à vie pour leurs cotisations spéciales de 2 350 \$ qui, avec les revenus publicitaires, assurent la bonne santé de l'Association. Il ajoute cependant que les cotisations régulières reçues ne couvrent pas les dépenses engagées et qu'il faudra revoir certaines activités à l'avenir. Le président adresse aussi des remerciements à Marcel Sasseville pour son excellent travail de mise à jour du site Web de l'Association et invite les membres à le consulter régulièrement et à le faire connaître à leurs proches. En réponse à la demande faite à l'assemblée pour trouver une traductrice pour le site Web, Jacqueline Chartier de St-Félicien accepte de relever ce défi. René termine en soulignant l'arrivée de Denis Asselin au sein du conseil d'administration en août 2007, pour combler le poste laissé vacant.

Élections des administrateurs

Neuf (9) administrateurs terminaient leur mandat de deux ans. Il s'agit de François Asselin, Jacqueline Faucher-Asselin, Jean-Louis Vaillancourt, Jean-Marc Asselin, Marcel Asselin, Marcel Sasseville, Marie-Claude Asselin, Nicole Labrie-Asselin et Yvan Asselin. À la demande du président, tous les administrateurs rééligibles acceptent de continuer pour un autre terme de deux ans et ils sont donc élus. Merci à tous !

Merci Jacqueline !

Oui Merci, et nous te le dirons jamais assez. Merci pour ton implication dans toutes les activités de l'Association pendant toutes ces années. Pour n'en mentionner que quelques unes, citons : l'organisation des Salons, des Fêtes de Nouvelle-France, l'édition et la rédaction de la revue Asselinformation, l'immense travail en généalogie et plus, plus, plus... Jacqueline est la mère et l'âme de l'Association.

Afin de souligner sa participation au cours des vingt-sept dernières années, nous lui avons remis lors du ralliement 2008, une assiette souvenir du 400^e de Québec. Il n'existe que deux assiettes signées par l'artiste et l'une d'entre elle a été offerte à Jacqueline. Nous espérons pouvoir bénéficier encore longtemps de son expérience.



États financiers 2007—2008

ASSOCIATION DES ASSELIN BILAN AU 31 MAI 2008

ACTIF :

Solde en banque	10 134,85 \$
Petite caisse	150,00
Part sociale	5,00
Dépôt à la F.F.S.Q.	26,52
Frais payés d'avance	<u>2 462,11</u>

TOTAL DE L'ACTIF :

12 778,48 \$

PASSIF :

Chèques en circulation	628,75 \$
------------------------	-----------

CAPITAL :

Solde au 31 mai 2007	9 791,30 \$
Revenu pour l'exercice	<u>2 358,43 \$</u>
	12 149,73 \$

TOTAL DU PASSIF :

12 778,48 \$

Jean-Marc Asselin, trésorier

René Asselin, président

ÉTATS DES REVENUS ET DÉPENSES Pour la période du 1er juin 2007 au 31 mai 2008

REVENUS :

Cotisations des membres	2 086,46 \$	
Vente de souvenirs	639,15	
Loto Québec	169,60	
Revenus d'intérêts	190,11	
Ralliement de St-Tite-des-Caps	2 663,00	
Vente d'annonces	200,00	
Cotisations spéciales des membres à vie	2 350,00	
Divers	<u>0,91</u>	8 299,23 \$

DÉPENSES :

Fédération des familles souches du Québec		
• Cotisations	254,10 \$	
• Impression et envoi - bulletins	1 522,46	
• Salons et congrès	919,26	
• Carte couleur	100,00	
• Divers	138,72	
Inspecteur Général	32,00	
Ralliement St-Tite-des-Caps	2 192,00	
Frais de banque	93,60	
Petite caisse	345,46	
Monument — Entretien	284,88	
Divers	<u>48,32</u>	5 940,80 \$

REVENU DE L'EXERCICE :

2 358,43 \$

Ralliement du 19 juillet 2008 — Les Français en ville

Par Yvan Asselin, administrateur

Le samedi 19 juillet 2008, le ralliement prévu a eu lieu à l'Ancienne-Lorette. Pour l'occasion, nous avons reçu 35 Ancelin, Asselin et amis de France en fin de voyage de ce côté-ci de l'Atlantique. Nous étions 120 pour ce souper mémorable. Les voyageurs Français nous ont offert un spectacle de danse et un mini concert de leur chorale dirigés de main de maître, il faut le dire, par le maître d'école Didier Ancelin. Nous avons eu droit aussi à une prestation de danse remarquée de leur président Claude.

Son épouse Josette Maurin-Ancelin nous a livré les résultats de ses recherches sur l'ancêtre René Ancelin où fut établi le lieu d'origine précis de l'ancêtre, jusqu'à récemment incertain.

Quant à Jacqueline, elle nous a fait connaître la confirmation que le résultat préliminaire des recherches sur les ancêtres David et Jacques Asseline permettant de remonter jusqu'en 1327 était bien exacts, comme en font foi les recherches effectuées en France par Madame Anne Osselin.

Tout ça s'est conclu avec une soirée à la mode d'antan animée par le groupe folklorique *Les Genoux Bleus* qui ont fort bien réussi à faire participer l'assistance, sans oublier la prestation musicale d'harmonica par Jules Langelier qui en a fait giguer et danser plusieurs.

À remarquer que ce ralliement avait été précédé la veille, le 18 juillet, de la rencontre et de la réception des 35 voyageurs Français «chez l'habitant», comme disent les Français, pour le souper, le coucher et le déjeuner du samedi. Fait à souligner, Jacqueline a dû faire un effort remarquable pour le jumelage en vue de recevoir tous ces voyageurs dont 18 sur 35 ont logé dans les familles de Jacqueline et Yvan.

Pour mettre en place les décorations de la salle et des tables, on a pu compter sur Pauline Beaudoin, Marie-Andrée Asselin, Laurence Martin-Caron, Marielle Perreault et aussi Madeleine Asselin qui, en plus, avait fabriqué les 120 épingles du 400^e pour fixer au menu préparé par René. La décoration florale des tables est l'œuvre de Marielle Perreault.

Il faut aussi noter qu'une exposition d'une centaine de photos et documents anciens relatifs aux recherches précitées faites en France, et d'autres des événements de plantations d'Arbre-souvenir du 400^e de Québec, a été préparée par Jacqueline et présentée pour consultation par les participants.

Comme les rapports des huit plantations d'Arbre-souvenir du 400^e et celui du ralliement ont pris beaucoup d'espace dans la présente revue *Asselinformation*, obligeant même l'ajout de quatre pages, ce n'est que partie remise dans la revue de juin 2009, pour vous livrer les documents et photos reliés aux nouvelles découvertes en France sur les ancêtres Asselin et Ancelin.

Nous avons aussi souligné le passage de nos amis Français et le 400^e anniversaire de fondation de Québec en offrant aux voyageurs une assiette-souvenir décorée aux couleurs de notre Association avec les mentions de circonstances. Ces assiettes ont été fabriquées en nombre limité (48) ; celles non offertes en cadeaux ont été vendues aux participants intéressés.

Voyez ce ralliement en photos dans les pages 7 et 8 et aussi, la photo couleur du groupe des Ancelin et Asselin de France chantant sous la direction de Didier Ancelin, sur la page couverture # 1.

Ralliement du 19 juillet 2008 (suite)



Yvan Asselin
Le maître de cérémonie
En bas : les belles-soeurs
Alma Ruel Thérèse Asselin



Ci-haut : Les deux présidents Claude Ancelin et René Asselin.
À droite : Josette Maurin-Ancelin (en haut) et Jacqueline Faucher-Asselin révélant les nouvelles découvertes découlant des recherches faites en France.
Au bas : Les Asselin du Québec accueillent les Ancelin et Asselin de France en entonnant la chanson « Les Asselin se sont retrouvés, les cœurs sont en fête »



En bas : Georgiana Champagne-Asselin entourée des deux Jean-Pierre Asselin



Au bas : Marcel Asselin admirant les décorations de table et le menu



Ralliement du 19 juillet 2008 (suite)



Le groupe « Les Genoux bleus » nous a plongés dans une veillée d'antan... et l'on dansait
et l'on chantait....
Et on jouait de la cuiller de bois, comme Laurence Asselin-Chartier à gauche.



Et voilà que Jules Langelier en a fait giguer plusieurs au son de l'harmonica, alors que d'autres se contentaient de les regarder danser en bavardant avec leurs voisins .



Cotisations des membres à vie

Il y a un an, nous avons lancé une campagne de souscription aux «vieux» membres à vie de l'Association pour combler un peu la différence entre la cotisation déjà payée en tenant compte de la cotisation de membre à vie actuelle. La réponse a été excellente et au 15 novembre 2008, le montant souscrit totalise 3 160 \$ offert par 28 membres à vie. La campagne de souscription n'est pas terminée et nous comptons recevoir d'autres réponses pour la bonne raison que depuis le mois de mai dernier, nous en avons reçues encore cinq. Je souligne que c'est déjà beau que 28 des 43 membres à vie du tout début encore vivants après 28 ans aient fait un don. Dans la revue Asselinformation de juin 2009, nous fournirons la liste des donateurs dans un vrai tableau d'honneur. Merci à tous et à l'avance.

Yvan Asselin, administrateur

Les Asselin au Marathon des familles souches SSQ



Les Asselin ont participé au Marathon des familles souches, intégré au Marathon des Deux-Rives SSQ. Cet événement unique a été organisé dans le cadre des festivités du 400^e anniversaire de la fondation de la Ville de Québec. À gauche, le chef de délégation Denis Asselin et Lili passent la bannière à Lorraine Hamel. En bas, une partie des Asselin attendant le départ des 3 derniers kilomètres.

En cette magnifique journée du 24 août 2008, trente cinq équipes de familles souches, dont les Asselin, ont participé à cette marche à relais de 42 km. Nous étions trente-sept participants pour former cette magnifique équipe des Asselin et tous ont passé le fil d'arrivée: les plus jeunes avaient 7 ans, l'aîné 80. Tous les commentaires récoltés des participants sont très élogieux pour l'organisation et il n'y a eu aucun commentaire négatif. Nous avons passé une très belle et chaude journée où nous avons marché, jasé, pique-niqué et sué.

Quelle belle fatigue! Voir la photo du groupe au fil d'arrivée en page couverture # 1.

Denis Asselin , chef de délégation

P.S. Nous complétons ce compte rendu en félicitant Denis, notre nouveau membre du conseil d'administration qui a pris sur ses épaules la responsabilité de chef de délégation pour l'équipe des Asselin et qui a contribué à son plein succès.

Excellent travail Denis!

René Asselin, président



Anicet Asselin, de Bois-Guillaume, nous a quittés

Par Yvan Asselin, administrateur

Notre Association et en particulier Jacqueline et moi-même, avons perdu un ami cher parmi les Asselin de France.

Anicet Asselin a été la pierre angulaire de notre premier voyage en France en 1990. Anicet a accepté, en 1988, la présidence d'un comité relais entre nous et les Asselin de France et a été un des organisateurs de la grande fête de Bracquemont en 1990. Sa réception de notre projet nous a donné des ailes et amenés à l'autre grande fête de La Rochelle, puis à la fondation de l'Association des Ancelin et Asselin de France.

Anicet a été un fidèle que nous avons fait membre à vie, qui a été de toutes les activités communes aux deux associations, des deux voyages au Québec et de notre deuxième voyage en France en 2000. Voilà.

Nous l'avons vu à Québec en juillet dernier avec les Ancelin, Asselin et Asseline de France, la fatigue cachait sa maladie. Nous offrons donc, au nom des membres de notre Association, un message de remerciements et nos condoléances à son épouse Yvette, à leur fille Annie-France et leur fils Jean-François pour ce décès survenu le 14 novembre 2008.

Le fil d'Ariane...de l'Association des Ancelin, Asselin et Asseline de France

Par Yvan Asselin, administrateur

Le Fil d'Ariane a l'habitude et la « constante » de nous informer et nous faire connaître une facette nouvelle de l'histoire et de l'origine des Ancelin, Asselin et Asseline de France. Le dernier numéro est un peu différent. L'Association va très bien! Ils sont venus en Amérique, ils ont fait un beau voyage, ils le racontent et ils se sont rendus à Québec. Ce n'est pas tout à fait nouveau. Cependant, ils sont heureux d'y être venus et nous encore plus. Nous en sommes très contents.

Ceci dit, passons à la « constante » : Josette, généalogiste de l'Association, rapporte ce qu'elle a présenté le 19 juillet comme résultat de ses recherches sur les origines de l'ancêtre René Anselin. Nous l'avons dit et le répétons, c'est exceptionnel et le résultat vous sera fourni dans le prochain numéro de la revue Asselinformation avec la reproduction des documents preuves.

Ralliement 2009

Le ralliement 2009 aura lieu la fin de semaine des 15 et 16 août 2009 dans la région de Drummondville. On vous informe que la visite du Village d'Antan fera partie des activités recommandées et que le lieu exact et les détails pour ces activités de la journée vous seront communiqués dans Asselinformation de juin 2009 et sur le site web www.genealogie.org/famille/asselin. Pour ceux qui voudraient arriver plus tôt ou partir plus tard, nous vous recommandons d'aller voir le spectacle « Légendes fantastiques » qui attire les foules depuis des années. **RÉSERVEZ CETTE FIN DE SEMAINE DES 15 ET 16 AOÛT 2009 !**

Les Asselin... À la trace

Par Yvan Asselin, administrateur

1- Marthe Asselin-Vaillancourt

Lors d'une simulation parlementaire présentée au Parlement de Québec du 15 au 17 septembre dernier, les députés du Parlement intergénérationnel, âgé de 12 à 80 ans, ont adopté une charte visant à faire le pont entre toutes les générations. Marthe D-X Asselin-Vaillancourt agissait comme Premier ministre. Pour une fois qu'un premier ministre fait son travail sans anicroche. Bravo! Et c'est **une** Asselin, membre de l'Association (# 1877), Marthe est la fille de feus Raoul et Élise Michaud.



2- Taxi! ... Thérèse Asselin-Parent

Membre de l'Association des Asselin depuis le début (# 1887), Thérèse J-XI Asselin-Parent (fille de feus Léopold Asselin et Anna Couture) a participé au voyage de l'Association en France en 1990 et était des nôtres le 19 juillet au ralliement 2008. Thérèse a fait son nom comme chauffeur de taxi à Québec pendant 40 ans entre 1952 et 1992. *Le Soleil* du 30 août 2008 en page 14, lui a rendu un hommage fort mérité en racontant sa pétillante vie et en la désignant *star* du taxi du secteur à l'époque. Bravo!



3- Olivier Asselin ... à l'affiche

Cinéaste et réalisateur, Olivier Asselin ouvrait le 37^e Festival du nouveau cinéma (FNF) le 8 octobre dernier, avec son film «Un capitalisme sentimental», qui se déroule à la fin de l'époque glorieuse des années 1920, tout juste avant le krach boursier d'octobre 1929. Son film, classé * * * ½ par les meilleurs critiques du domaine, est à l'affiche à Montréal et au Cinéma Cartier à Québec. Olivier est le fils du diplomate Jacques J-X Asselin et Louise Lemieux.

4- Myriam Asselin, avocate

Myriam ?? Asselin est une toute jeune avocate admise au Barreau en 2006. Elle a d'abord exercé sa profession au sein d'un contentieux d'une ville et vient de se joindre à la société d'avocats Tremblay Bois Mignault et Lemay. Bonne carrière!



5- Rachel Asselin

Rachel ?? Asselin s'est vu remettre un des six Prix SUMMA 2008 par la Faculté des sciences et de génie de l'Université Laval, distinction qui vise à reconnaître la carrière et la réussite professionnelle des diplômés qui se sont distingués dans le domaine des sciences et de l'ingénierie. Bravo!

6- Dave Asselin

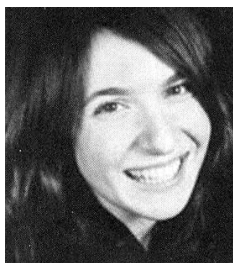
Dave D-XII Asselin (fils d'Yvon et Hélène Gagnon) de La Doré, s'est illustré à sa façon dans le programme double du championnat CAMOPLAST de snow-cross du SCM au Carnaval de Québec 2008 par une excellente prestation le menant à la victoire. Bravo!

7- Roger Asselin, artiste-joaillier et lapidaire

Originaire de Verdun, Roger ?? Asselin était assembleur, monteur et soudeur haute pression avant de se laisser tenter à créer des bijoux. Autodidacte jusqu'en 1996, il étudie à l'École de bijouterie de Québec et par la suite, apprend à tailler la pierre brute et à sculpter. Membre de la Corporation des métiers d'art, il a fait partie d'une délégation d'artisans charlevoisiens à Bangui en République centrafricaine pour y enseigner son art. Depuis 1986, c'est dans le rang 1 à St-Hilarion que Roger crée ses œuvres et en expose au Carrefour culturel Paul-Médéric, à Baie-St-Paul. Bravo!

Les Asselin... À la trace (suite)

8- Rosalie Asselin, pianiste



Rosalie a étudié le piano au Conservatoire de musique de Montréal et est accompagnatrice à la Faculté de musique des universités de Montréal et de Sherbrooke. Dans le cadre des tournées des *Jeunesses musicales du*

Canada, Rosalie était accompagnatrice pour la présentation de l'opérette *La Veuve Joyeuse* au cours de la saison 2007-2008. Bravo!

9- Anne-Julie Asselin, boursière



La Chambre de Commerce de Québec a procédé récemment, lors d'un dîner-causerie au Fairmont Le Château-Frontenac, au dévoilement des lauréats 2008 du programme *Les jeunes boursiers des grands québécois*. Anne Julie, jeune

boursière Desjardins secteur social, a reçu ce prix des mains de M. Denis Laforest de la Caisse populaire Desjardins du centre-ville de Québec. Bravo!

Les mots croisés d'Yvan Asselin — n° 6

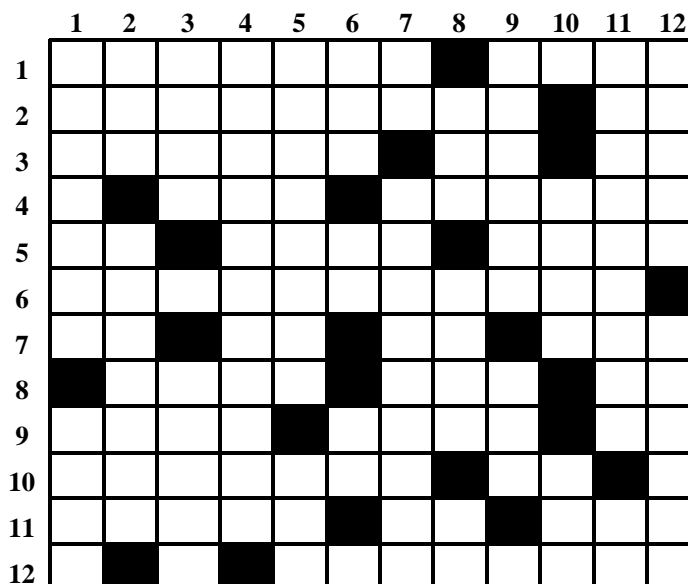
Horizontalement

- 1- Nom de famille—Creuse.
- 2- Région de France—Métal.
- 3- Linceul—Largeur d'une étoffe—Vieille ville.
- 4- Appelait Noé papa—Rond.
- 5- Article—Maréchal célèbre—Tissus fin (mêlé).
- 6- Copieraient.
- 7- Négation—Erbium—Ligue nationale—Fin de série.
- 8- À l'occasion de—Poisson—Fin de verbe.
- 9- Toua—Fini—Condition.
- 10- Dirigerai—Note.
- 11- Fenouil—Langue—Court.
- 12- Aveuglé.

Verticalement

- 1- Ancien nom—Un transport.
- 2- Monnaie—Prénom masculin.
- 3- Maladie—Céréale (pl).
- 4- Écraserait.
- 5- Tuile de rive.—Lettre grecque.
- 6- Suffixe—Train rapide—Possessif.
- 7- Abrév. religieuse—Alliance.
- 8- Orléans—Injuste—Cuivre.

- 9- Pouvoir de fée—Monnaie.
- 10- Fruit du pin—Choix.
- 11- Roues—Aluminium.
- 12- Te trompes—Grince.



Solution à la page 25

Huit régions ont honoré treize pionniers Asselin en plantant un Arbre-souvenir du 400^e anniversaire de la fondation de Québec

Par Jacqueline Faucher-Asselin, m.g.a.

Avant de livrer ce rapport d'activités de ces plantations d'arbres, je tiens à rappeler l'historique de cette activité. Initié par le *Conseil de l'industrie forestière du Québec*, ce projet dirigé par M. Florent Boivin en collaboration avec la *Fédération des familles souches du Québec* (FFSQ), a été accrédité par la *Société du 400^e de Québec* pour rendre hommage aux pionniers des villages du Québec.

Étant membre de la FFSQ, notre Association a voulu faire profiter, aux familles Asselin, de cette opportunité d'honorer leurs ancêtres pionniers. Comme responsable du projet, mandatée par le conseil d'administration, j'ai d'abord fourni à la FFSQ la liste de dix-huit (18) pionniers Asselin (identifiés par des recherches faites lors des ralliements annuels des Asselin depuis 1981) qui se sont établis dans huit (8) régions administratives différentes avant même la fondation de quinze (15) paroisses ou villages du Québec. Les Asselin se sont véritablement distingués comme pionniers et comptent parmi les meneurs à ce chapitre.

Pour chacune des régions ciblées, j'ai invité des membres et à défaut, même des non-membres, à prendre la responsabilité du projet dans chacun des quatorze (14) villages (ou villes) concernés afin que les démarches soient faites par quelqu'un qui connaît bien la région ou la ville, ce dernier s'adjoignant ensuite la collaboration d'autres Asselin intéressés. Comme vous le verrez dans ce rapport, chaque région était autonome quant à la façon de faire et à l'envergure à donner à leur événement: c'est très émouvant d'observer l'originalité et la qualité de chacun des projets.

Les Asselin sont reconnaissants - Un succès !

Huit des quatorze responsables régionaux désignés ont donné suite à l'invitation et **les Asselin ont**

bien procédé à la plantation de huit (8) Arbres souvenir du 400^e pour rendre hommage à douze (12) pionniers Asselin (sur une possibilité de 18).

Tous les participants ont bien sûr personnalisé le certificat officiel fourni par la FFSQ sur lequel sont inscrits les noms des pionniers, la date et le lieu d'établissement et de plantation, le nom de l'Association, pour le faire imprimer, puis laminer ou encadrer au choix.

Tous les Asselin ont été invités à ces cérémonies de plantation dans le dernier numéro de la revue Asselinformation et sur le site web de l'Association, plantations qui ont eu lieu entre le 17 mai et le 30 août 2008. Voici donc ce rapport agrémenté de photos dont quelques-unes se trouvent aussi sur les pages couvertures # 1 et # 4.

Quant aux six pionniers qui n'ont pu être honorés, faute de responsables disponibles dans ces six villages, je me dois de les citer ici car ces pionniers méritent autant que les autres qu'on leur manifeste notre reconnaissance comme fondateurs, ce sont:

Anselme Asselin et Philomène Prémont établis en 1883 à Alma, fondé en 1884.

Anselme Asselin et Dézilda Bilodeau établis en 1880 à St-Odilon de Beauce, fondé en 1883.

Augustin Asselin et Marie-Joseph Migner en 1738 à St-Vincent-de-Paul de Laval, fondé en 1743.

Benjamin Asselin et Mary Cole établis en 1845 à Ste-Louise de l'Islet, fondé en 1859.

Louis-Nazaire Asselin et Eugénie Gaudreault établis en 1878 à Hébertville-Station, fondé en 1904.

Louis Asselin et Marie-Louise Paquet établis en 1797 à Ste-Élisabeth de Joliette, fondé en 1802.

Jacqueline Faucher-Asselin

Responsable du projet Arbre-souvenir du 400^e

Pour l'Association des Asselin inc.

Arbre-souvenir du 400^e (suite)

À La Doré, Lac-Saint-Jean, le 17 mai 2008

C'est à 10h30 sur le site patrimonial du Moulin des Pionniers que l'Arbre-souvenir, un chêne rouge, a été planté par le Maire Jacques Asselin, un des descendants, en hommage aux pionniers *Joseph Asselin et Marie-Anne Gauthier*, établis en 1890 à La Doré, paroisse fondée en 1904. L'activité a lieu dans le cadre du *Mois de l'Arbre* dont la municipalité de La Doré était l'hôte cette année pour toute la région du Saguenay-Lac-Saint-Jean.



Arrivée d'une famille pionnière en charrette

Participaient à l'événement M. Bruno Gagnon, président de l'Association forestière du Saguenay-Lac-St-Jean, sa directrice générale Mme Diane Bouchard et son vice-président, M. Boudreault, aussi représentant des Chantiers Chibougamau, M. Robert Lacroix du ministère des Ressources naturelles et de la Faune, M. Marc Bédard d'Abitibi Bowater, M. Bernard Généreux préfet MRC Domaine-du-Roy, Mrs Sébastien Kurt nelle et Alain Paul, représentants de Mashteuiatsh, le maire de Dolbeau-Mistassini M. Georges Simard aussi président de la CRÉ Saguenay-Lac-St-Jean, Mme Jeanne Savard, mairesse de Girardville, le maire de St-Félicien M. Gilles Potvin, M. Lawrence Potvin, maire de Métabethchouan-Lac à la Croix et

des représentants et représentantes des familles souches et pionnières de La Doré. Voici quelques extraits du discours de bienvenue du Maire Jacques Asselin, qui n'a pas manqué de manifester sa fierté d'être un Asselin: « Je planterai dans quelques minutes un chêne rouge...cet arbre sera le signe du passage comme défricheurs des familles souches de La Doré, dont les Asselin, Bélanger, Coulombe, Demers, Poirier, Savard et Tremblay...et ce chêne témoignera aussi de notre volonté de conserver ces liens harmonieux qui ont été tissés depuis 1534 avec les peuples autochtones pacifiques et accueillants, sur qui se sont appuyés les premiers arrivants.»

M. Jean-Paul Asselin de Saint-Félicien (membre à vie # 93), aussi descendant du couple pionnier Asselin, responsable désigné pour organiser cet événement, a confié le mandat au maire Jacques Asselin qui en été le véritable instigateur entouré d'une équipe enthousiaste.



Plantation de l'arbre par Jacques Asselin et Serge Coulombe

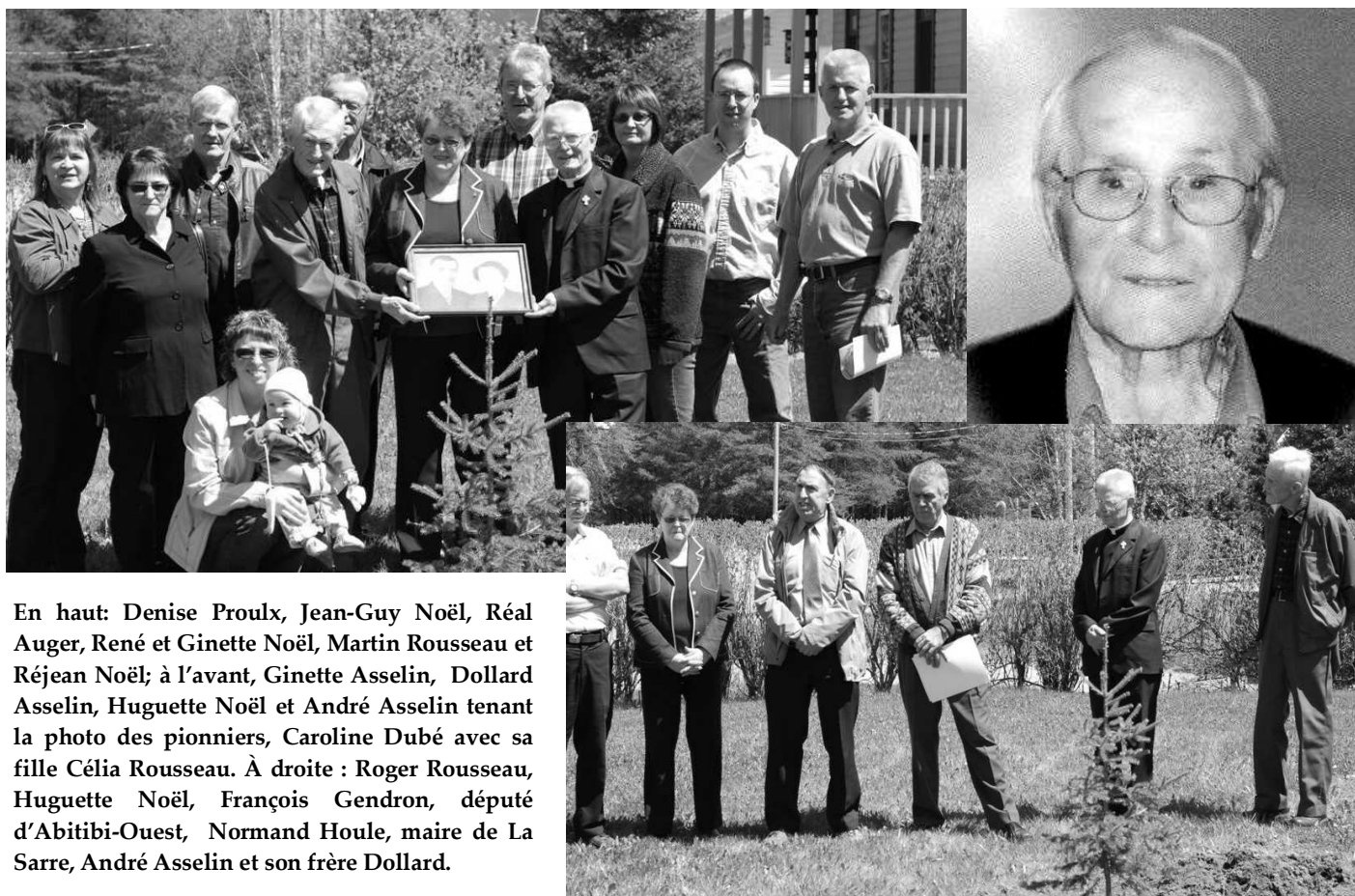
À La Sarre en Abitibi, le 24 mai 2008

Les descendants des pionniers *Achille Asselin et Eva Gagnon* établis en 1912 à La Sarre, qui fut fondé en 1917, ont planté un *Arbre-souvenir du 400^e* sur la terre ancestrale occupée par leur petite-fille Madame Huguette Noël et son époux Roger Rousseau, au 237, 12^e avenue Est. Une plaque commémorative a été dévoilée lors de la plantation de l'épinette blanche fournie par Dollard Asselin.

Le député d'Abitibi-Ouest, M. François Gendron et le maire de La Sarre, M. Normand Houde, se sont fait un plaisir de participer à cet événement à l'invitation du chanoine André Asselin, responsable désigné de l'événement qui, comme membre à vie (#29), représentait l'Association des Asselin à cet hommage rendu à ses parents en compagnie de tous leurs descendants. Malgré la maladie et l'é-

preuve du décès de son père M. Antonin Noël (veuf de Cécile Asselin, voir photo), le soir de la plantation, « ce fut une très belle journée qui restera gravée dans nos cœurs... notre père était content de savoir que le nom de la famille Asselin restera avec la plantation de cet arbre souvenir », de raconter sa fille Madame Huguette qui, ayant confié ses tâches à son fils Martin Rousseau, les a bien gérées et a collaboré ainsi à la réussite de l'événement.

Voici les commentaires de Martin qui a confectionné d'ailleurs la plaque-souvenir : « Au cours de la cérémonie l'après-midi, plein de souvenirs se sont racontés...Dollard (fils des pionniers) étant un spécialiste des plantations d'arbres, nous avons eu droit à un cours de sylviculture pas mal intéressant! Une véritable encyclopédie ambulante !»



En haut: Denise Proulx, Jean-Guy Noël, Réal Auger, René et Ginette Noël, Martin Rousseau et Réjean Noël; à l'avant, Ginette Asselin, Dollard Asselin, Huguette Noël et André Asselin tenant la photo des pionniers, Caroline Dubé avec sa fille Célia Rousseau. À droite : Roger Rousseau, Huguette Noël, François Gendron, député d'Abitibi-Ouest, Normand Houle, maire de La Sarre, André Asselin et son frère Dollard.

Arbre-souvenir du 400^e (suite)

À St-Tite des-Caps, le 1^{er} juin 2008

Après avoir assisté à la messe paroissiale de 9h00 le dimanche matin, bravant pluie, vent et froid, le Major Léopoldine Asselin et tous les participants ont rendu hommage aux pionniers *François Asselin et Théotiste Dion*, de même qu'à son frère *Jean-Baptiste Asselin et Marguerite Vallée*, établis respectivement en 1835 et 1833 à Saint-Tite-des-Caps, paroisse fondée en 1867, en procédant à la plantation d'un *Arbre souvenir du 400^e*, un chêne rouge, sur la terre ancestrale occupée par le Dr Claude Bouchard, au 135, avenue de La Montagne.

Ce sont les enfants de Simone Asselin-Simard qui ont planté l'arbre, malgré les caprices de Dame Nature; ils ont été les derniers résidents Asselin à occuper cette maison ancestrale, une des plus anciennes de Saint-Tite-des-Caps. Le maire du lieu, M. Pierre Dion participait à l'événement en souhaitant la bienvenue, de même que le président de l'Association des Asselin, René Asselin, ainsi que Jacqueline Faucher-Asselin, qui a présenté un résumé historique de l'implantation des pionniers à Saint-Tite. Léopoldine Asselin (membre à vie #89)

En bas, des participants se déplacent vers le lieu de plantation: Estelle Asselin, Jacqueline Faucher-Asselin, le président René Asselin, Suzanne Dubeau, le maire Pierre Dion, Léontine Simard, Jean-Louis Ferland, Raymond Simard, Édith Simard, Honoré Simard, Denise Simard et Marie-Ange Dubeau.

administratrice de l'Association et responsable désignée de l'événement, a remercié monsieur le maire, le Dr-Bouchard et son épouse d'avoir accepté la plantation de cet arbre sur leur terrain et elle ajoutait: « Nous sommes tous fiers d'être des Asselin, c'est un événement heureux; ma mère est née ici et moi j'habite en bas de la côte... Maintenant je vous invite tous à une rencontre fraternelle au restaurant Le Montagnais. »

Cette réception accompagnée de petites douceurs autour d'un vin d'amitié nous a permis de nous réchauffer le corps, bien que la fête nous faisait déjà chaud au cœur. Léopoldine en a profité pour offrir à chacun un certificat de l'Arbre-souvenir du 400^e de Québec, une généreuse contribution de sa part. Ce fut une chaleureuse rencontre qui a permis de revoir les familles Asselin de Saint-Tite que nous avons reçus au ralliement de 2007.



En haut: Honoré Simard, Donat Simard et Léopoldine Asselin donnant les instructions de plantation et Raymond Simard.



À Sainte-Marguerite, Beauce, le 15 juin 2008

En hommage aux pionniers *Jean-Baptiste Asselin et Hélène Vachon dit Pomerleau* établis en 1832 à Ste-Marguerite, paroisse fondée en 1840, leurs descendants ont procédé à la plantation d'un *Arbre-souvenir du 400^e* sur la terre ancestrale située au 216 du rang Saint-Jean-Baptiste, terre occupée par des Asselin depuis cinq générations.

Plus de cent participants se sont rendus à 11h00 à la Salle municipale de Sainte-Marguerite pour se rencontrer et échanger autour d'une exposition de photos de familles, le tout complété par un exposé historique sur les Asselin en Beauce présenté par Jacqueline Faucher-Asselin. Un buffet fut servi par la suite au cours duquel des invités ont pris la parole avant le dévoilement d'une plaque commémorative sur place, la pluie empêchant d'aller sur la terre ancestrale où l'Arbre-souvenir du 400^e a été planté. C'est le patriarche de la famille, M. Arthur Asselin qui, à l'âge respectable de 93 ans, a dévoilé cette plaque avec son fils André. Le Député Janvier Grondin a d'abord souhaité la bienvenue en terre beauceronne en soulignant que « l'Assemblée nationale, étant l'un des partenaires du projet Arbre-souvenir du 400^e, ils se devait d'y participer avec les Asselin. » D'autres invités ont pris la parole: le

maire de Ste-Marguerite Mme Adrienne Gagné, le président de l'Association des Asselin, René Asselin et la jeune Claudie Asselin qui a lu un texte spécial «L'arbre guide...L'arbre ami». M. Yvon Asselin, maire de Ste-Hénédine, était maître de cérémonie. Une température plus clémente a permis d'aller sur la terre ancestrale admirer l'aménagement réservé au chêne rouge planté derrière une pierre sur laquelle est fixée la plaque-hommage. Ce sont M. André Asselin et son épouse Micheline Perreault (membres #1888) propriétaires de la terre ancestrale et responsables désignés de l'événement, assistés de M. Gilles Asselin (qui a fabriqué la plaque) ex-administrateur et de son épouse Michelle Morin (membres à vie # 121), qui ont fait un tel succès de cette rencontre. Un livret-souvenir (contenant lignée directe, historique et certificat d'Arbre-souvenir) préparé par Michelle, a été remis à tous.



Le maire de Sainte-Hénédine Yvon Asselin, Jacqueline Faucher-Asselin, André Asselin et son épouse Micheline Perreault, le maire Adrienne Gagné, le président de l'Association des Asselin René Asselin et le député de Beauce-Nord Janvier Grondin.

Ci-contre, quatre générations d'Asselin: André, son épouse Micheline Perreault, leur fils Stéphane avec Elliot; à droite: Jean, son fils Nicolas avec Cédric et Arthur le patriarche.

À l'Île-du-Grand-Calumet, Outaouais, 15 juin 2008

Les pionniers *Michel Asselin et Félicité Brizard dite St-Germain et leur fils Hercule Asselin avec son épouse Henriette Robillard* établis vers 1834-36 à Sainte-Anne-de-l'Île-du-Grand-Calumet, paroisse fondée en 1846, ont été honorés par leurs descendants qui ont procédé à 14h00 le dimanche à la plantation d'un *Arbre souvenir du 400^e de Québec*. Cet arbre, un chêne rouge, a été planté dans le Parc du Monument Cadieux à l'entrée du village, en présence du maire Paul-Émile Maleau et d'une quarantaine de descendants. Le journaliste Lionel Tessier a couvert l'événement par un article dans le Journal du Pontiac.

C'est l'administrateur François Asselin qui a accepté la responsabilité d'organiser cet événement et qui y a représenté officiellement l'Association des Asselin. Ça n'a pas été très facile pour lui car le 4 juin, il a été surpris par le décès de sa mère, Marie-Anne Ponton, dont l'inhumation a eu lieu le 14, donc la veille de la plantation. Comme François s'était entouré d'une bonne équipe, il a pu compter sur Robert Asselin (le photographe de la journée) et son frère Pierre secondé par son fils Conrad, pour compléter l'organisation de cet événement qui fut une réussite en tous points, une très belle journée

d'été aidant. Toutes les générations ont participé comme on peut le constater dans les photos. Le groupe s'est ensuite réuni dans la Salle communautaire pour prendre quelques bouchées et partager ensemble des souvenirs de familles.

François a malgré tout trouvé pris le temps de préparer et présenter un historique sur les pionniers et les Asselin de la région (photos au bas) et en plus, d'investir dans l'envoi d'invitations postales aux Asselin de l'Outaouais et du Pontiac.



Le maire M. Paul-Émile Nadeau tenant le certificat



L'aïeule de la rencontre, Yvette Asselin-Rogers et Françoise Asselin-Séguin



À Kamouraska, Bas-St-Laurent, le 27 juillet 2008

Parmi les huit plantations faites en hommage aux pionniers Asselin, deux ont fait l'objet d'un jumelage avec d'autres associations de familles. C'est le cas justement de Kamouraska où les familles Michaud se sont jointes aux Asselin pour rendre hommage aux pionniers *Philippe Ancelin et Madeleine Saint-Pierre* établis entre 1689 et 1695 et aux pionniers *Pierre Micheau et Marie Ancelin* (fille de René, issue de sa 1^e épouse Claire Rousselot) établis en 1692 à Kamouraska, fondé en 1709.

L'Arbre-souvenir, un chêne rouge, a été planté au Berceau de Kamouraska, à l'est du village sur la route 132, dans le jardin derrière la chapelle érigée sur ce terrain où ont été inhumés les familles de Kamouraska, dont ces pionniers Ancelin et Micheau. Chaque année, la messe du dernier dimanche de juillet est chantée sur ces lieux et comme la température était incertaine à 9h00, elle a plutôt été célébrée, par le curé Raymond Michaud, dans l'église de Kamouraska où ont eu lieu les cérémonies entourant la plantation de l'Arbre-souvenir. Une intention spéciale a été formulée pour Madame François Michaud-Dufresne,

l'historienne dévouée des familles Michaud, décédée au cours de l'année 2008.

Les responsables désignés pour cet événement, Magdeleine Michaud-Bossé et Jacqueline Faucher-Asselin, ont présenté à tour de rôle un historique de l'implantation des familles Michaud et Ancelin en terre kamourasquoise. Yvan Asselin s'est ensuite adressé à l'assemblée au nom du président et des membres de l'Association des Asselin, pour remercier les représentants de l'Association des Michaud d'avoir accepté de se joindre aux Asselin pour honorer les pionniers Ancelin et Micheau de Kamouraska et conclure que « nos deux associations ont collaboré depuis plusieurs années à des activités communes ... nos familles ont été unies dans leurs racines dès les années 1690, par l'union de Pierre et Marie, voilà qu'elles seront maintenant unies dans leurs branches. »

Après la messe, un ciel bleu ensoleillé permettait de nous réunir au Berceau de Kamouraska, autour de l'Arbre-souvenir du 400^e des familles Ancelin et Michaud.



Un dîner servi ensuite au Centre Communautaire, au profit du Musée de Kamouraska, fut suivi d'une conférence portant sur le 400^e de Québec par l'historien Jacques Lacoursière. Ce fut une très belle journée finalement.

Ci-contre: les administrateurs Jean-Pierre, Yvan et Jacqueline Asselin avec des Michaud devant leur chêne et arborant fièrement leur certificat respectif en souvenir de cette plantation jumelée. La photo a été prise par Nicole Labrie-Asselin, secrétaire de l'Association.

À Pohénégamook, Bas-St-Laurent, le 30 août 2008

En hommage aux pionniers *François Asselin et Philomène Roy* établis en 1914 à Sully, village fondé en 1916 et devenu Pohénégamook, un *Arbre souvenir du 400^e de Québec*, un chêne, a été planté le samedi 30 août 14 h 00 sur la terre ancestrale occupée actuellement par leur petit-fils Dominique Asselin et sa conjointe Louise Bouchard, au 567, rue des Prés Verts.

Parmi les participants se trouvaient l'aïeule de la famille, Madame Jeannette Saint-Pierre qui est la belle-fille des pionniers honorés, étant la veuve de leur fils François Asselin.

C'est l'administrateur Marcel Asselin (membre à vie # 6), responsable désigné pour organiser l'événement, assisté de Pierre Asselin et sa conjointe Marie Bossé (membres à vie # 125) qui ont ensemble fait de cette rencontre une grande réussite.

Comme chaque année les descendants de François Asselin se rencontrent cette fin de semaine de la fête du travail, cela a contribué à une forte participation de plus de 100 personnes; il en venait de partout.

Au cours de la cérémonie de plantation, ont pris la parole, Dominique, Pierre et aussi Yvan Asselin au nom du président de l'Association des Asselin et Jacqueline Faucher-Asselin qui a ravivé la mémoire des participants sur certains faits de l'histoire de l'implantation des pionniers François Asselin et Philomène Roy à Sully.

La fête s'est continuée au Centre pour le reste de la journée où tous ont pris le temps d'échanger, de prendre un bon repas et de se dégourdir en dansant sur la musique d'un groupe entraînant. Une chaleureuse ambiance.



Ci-haut, Marie Bossé et Pierre Asselin, Jacqueline Faucher-Asselin, l'aïeule des participants Madame Jeannette Saint-Pierre, Jean Émond Marie Bossé, Pierre et Dominique Asselin.

En bas: Marie Bossé, Pierre Asselin, Dominique Asselin et Yvan Asselin



À Sainte-Famille, Île d'Orléans, le samedi, 19 juillet 2008

Quinze associations de familles se sont jumelées pour rendre hommage à leurs ancêtres pionniers à l'Île d'Orléans. C'est la *Maison de nos Aïeux* de la *Fondation François Lamy* qui en a été l'initiateur à la demande d'associations dont les Asselin et quelques autres.

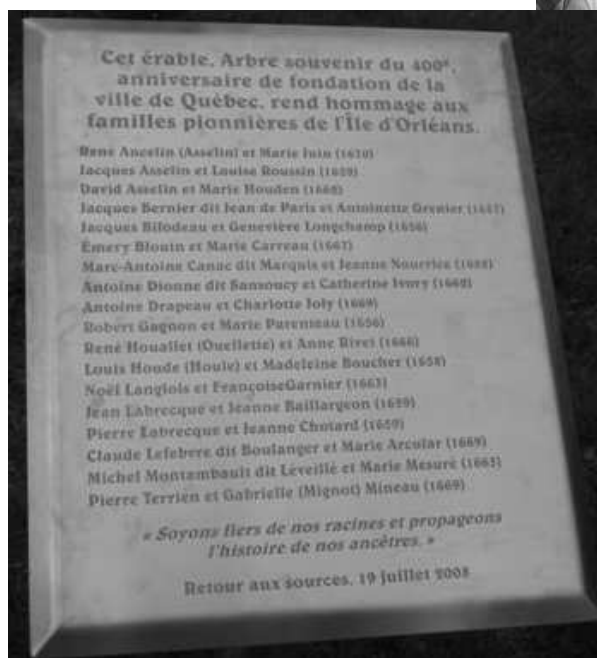
Pour les Asselin, cet Arbre-souvenir du 400^e de Québec, un érable, rend hommage aux frères pionniers **Jacques Asseline et Louise Roussin, David Asseline** (veuf de Catherine Baudart) et **Marie-Houden** pionniers respectivement en 1659 et 1662 à Sainte-Famille, paroisse fondée en 1666, et aux pionniers **René Ancelin et Marie Jouin** établis en 1670 à Saint-Jean, fondé en 1679. Il a été planté samedi matin le 19 juillet à 10 h 00 dans le *Parc des ancêtres* de la *Maison de nos Aïeux* (ancien presbytère) situé au 3907, chemin Royal à Sainte-Famille de l'Île d'Orléans. Une imposante plaque commémorative a été dévoilée en hommage à ces 18

pionniers de l'Île. Cette cérémonie de plantation étant inscrite au programme du ralliement des Asselin ce 19 juillet 2008, les participants au ralliement y étaient donc en grand nombre. Par la suite, certains ont assisté à une messe solennelle dédiée aux ancêtres des familles de l'Île à 11h00 à l'église de Sainte-Famille, ont pris leur dîner sur l'île ou ailleurs pour se rendre à 14 heures au ralliement à l'Ancienne-Lorette.

Jacqueline-Faucher-Asselin, comme responsable désignée par l'Association des Asselin pour ce projet d'arbre-souvenir, a travaillé ce dossier en étroite collaboration avec M. Roger Therrien qui a été désigné, par la *Maison de nos Aïeux*, responsable de la fabrication de la plaque et a procédé à son dévoilement. Nos remerciements à notre administrateur Jacques Asselin (membre # 20) qui a été le photographe du jour.

Plaque commémorative en hommage aux pionniers de l'Île d'Orléans, dévoilée dans le Parc des Ancêtres à Sainte-Famille.

À droite : une partie des Asselin présents à cet événement. En bas : le Parc des ancêtres.



Arbre-souvenir du 400^e (suite)



Le président René Asselin et
Jacqueline Faucher-Jacqueline



Les Asselin posant fièrement derrière la plaque commémoration et devant
l'Arbre-souvenir du 400^e à Sainte-Famille de l'Île d'Orléans le 19 juillet 2008

Les Fêtes de la Nouvelle-France du 400^e anniversaire de Québec

Sur les six jours de l'événement tenu des 5 au 10 août 2008, il n'y en a eu que quatre sous une température acceptable, et encore: le kiosque était tenu le mardi par Madeleine Asselin et France Dussault, le mercredi par Jacqueline Faucher-Asselin et Sylvie Asselin qui, emmitouflées à cause du froid, du vent et de la pluie, ont dû quitter à 15h00; tous les kiosques des associations de familles sont restés fermés les jeudi et vendredi puis, le beau temps étant revenu, Marielle Perreault, Jean-Marc Asselin et moi étions au rendez-vous le samedi, ainsi que ma petite-fille Léonie Asselin (la relève !) qui invitait les Asselin à signer le registre des visiteurs. Enfin, c'est Jean-Pierre Asselin, Nicole Labrie et Jacqueline qui ont tenu le kiosque la dernière journée. Merci à tous pour leur collaboration et aussi à ceux qui s'étaient quand même engagé pour combler les mauvaises journées, Danielle Chartier, Marcel Sasseville, Yolande Asselin et sa fille Karine Ruel. Lors du défilé d'ouverture du mardi qui en a mis plein les yeux de la foule avec ses magnifiques géants, Jacqueline et sa belle-sœur Lilianne Germain ont porté haut le fanion de l'Association des Asselin entourées des participants d'autres associations de familles qui faisaient chanter la foule sur leur passage. Une chaude soirée dans une ambiance très festive.

Photo du haut : Marielle Perreault, Jean-Marc Asselin, Léonie Asselin la jeune relève de 7 ans et Jacqueline Faucher-Asselin.



**Ci-contre :
Jacqueline
Faucher et Sylvie
Asselin bien
emmitouflées.**



Note importante:

Dans le respect de la vie privée des membres des familles
qui descendent des ancêtres Asselin d'Amérique,
les sections contenant leurs renseignements personnels
ont été retirées de la version électronique de cette publication.

Note importante:

Dans le respect de la vie privée des membres des familles
qui descendent des ancêtres Asselin d'Amérique,
les sections contenant leurs renseignements personnels
ont été retirées de la version électronique de cette publication.

Pot-pourri généalogique (suite)

Note importante:

Dans le respect de la vie privée des membres des familles
qui descendent des ancêtres Asselin d'Amérique,
les sections contenant leurs renseignements personnels
ont été retirées de la version électronique de cette publication.

	1	2	3	4	5	6	7	8	9	10	11	12
1	A	S	S	E	L	I	N		F	O	R	E
2	N	O	R	M	A	N	D	I	E		O	R
3	S	U	A	I	R	E		L	E		U	R
4	E		S	E	M		C	E	R	C	L	E
5	L	E		T	I	T	O		I	O	E	S
6	I	M	I	T	E	R	A	I	E	N	T	
7	N	I		E	R		L	N		E	T	C
8		L	O	R	S		I	D	E		E	R
9	T	I	R	A		S	T	U	C		S	I
10	R	E	G	I	R	A	I		U	T		S
11	A	N	E	T	H		O	C		R	A	S
12	M		S		O	B	N	U	B	I	L	E

SOUVENIRS ET OBJETS PROMOTIONNELS

	<u>Qté</u>	<u>Membre</u>	<u>Non-membre</u>	<u>Total</u>
TRILOGIE DES ASSELIN DE LA NOUVELLE-FRANCE :	___ @	20,00 \$	40,00 \$/unité	___ \$
ÉPINGLETTE ASSELIN :	___ @	5,00 \$	6,00 \$/unité	___ \$
TABLEAU MAGNÉTIQUE AVEC CRAYON FEUTRE :	___ @	3,00 \$	4,00 \$/unité	___ \$
OU 2 tableaux magnétiques pour :	___ @	5,00 \$	6,00 \$/ les 2	___ \$
ARMOIRIES : ___ ASSELIN, ___ ANCELIN :	___ @	2,00 \$	3,00 \$/unité	___ \$
ARMOIRIES de L'ASSOCIATION (nouveau) :	___ @	5,00 \$	6,00 \$/unité	___ \$
REVUE « ASSELINformation » à l'unité (poste incluse) :	___ @	5,00 \$	6,00 \$/unité	___ \$

Ajouter 4 \$ de frais de poste si le total est inférieur à 25 \$

TOTAL : ___ \$

NOM : _____ N° membre (_____)

ADRESSE : _____

NOTE : Faire le chèque à « ASSOCIATION DES ASSELIN INC. »

VOLUME « LES ASSELIN », BROCHURES ET JOURNAL DE FAMILLE

	<u>Qté</u>	<u>Membre</u>	<u>Non-membre</u>	<u>Total</u>
BROCHURE NO 1 (La mère aux cinq noms) :	___ @	8,00 \$	10,00 \$/unité	___ \$
BROCHURE NO 2 (Les Asselin au Saguenay-Lac-St-Jean) :	___ @	8,00 \$	10,00 \$/unité	___ \$
JOURNAL DE FAMILLE :	___ @	8,00 \$	8,00 \$/unité	___ \$
EUSÈBE ASSELIN, marchand et seigneur de Lachenaie	___ @	12,00 \$	15,00 \$/unité	___ \$
TOTAL :				___ \$

NOM : _____ N° membre : (_____)

ADRESSE : _____

NOTE : 1- Faire le chèque à « JACQUELINE FAUCHER-ASSELIN »
2- Pour les résidents aux U.S.A., ajouter 15% en dollars U.S.
3- Jusqu'à 30 \$, ajouter 4 \$ de frais de poste; pour plus de 30 \$, ajouter 5\$.

☐ JE DEVIENS MEMBRE JUSQU'AU 31 OCTOBRE 2009 Je suis parrainé par : _____

☐ JE RENOUVELLE POUR L'ANNÉE 2009 (N° DE MEMBRE : _____)

NOM : _____ TÉL. : (____) _____

ADRESSE : _____

Nom de fille de votre mère : _____ CODE POSTAL _____

COURRIEL: _____ SITE WEB _____

COTISATION : ☐ MEMBRE À VIE : 300 \$, ☐ MEMBRE 3 ANS: 85 \$, ☐ MEMBRE 5 ANS: 130 \$

☐ MEMBRE INDIVIDUEL OU FAMILIAL : 30,00 \$ PAR ANNÉE.

MEMBRE HORS CANADA : 1 AN 40 \$ ☐ 3 ANS 115 \$ ☐ 5 ANS 175 \$ ☐ MEMBRE À VIE 400 \$ ☐

CI-INCLUS UN CHÈQUE POUR LE MONTANT **TOTAL DE** : _____ \$

NOM DU CONJOINT : _____ Né le _____

NOM DES ENFANTS : _____ Né le _____

DE MOINS DE 18 ANS : _____ Né le _____

NOTE : La cotisation donne droit à la revue *ASSELINformation*.

Adressez à : ASSOCIATION DES ASSELIN INC., C.P. 10090, SUCC. SAINTE-FOY, QUÉBEC (QC) G1V 4C6

Identification des photos des pages couverture # 1 et # 4

Page couverture frontispice, en haut à gauche : les administrateurs Danielle Chartier, Denis Asselin, Nicole Labrie, René Asselin, Jacqueline Faucher, Marcel Sasseville, Yvan, Jacques et Marcel Asselin.

Page couverture arrière, en haut, plaque commémorative à La Sarre; Léopoldine Asselin et le maire Pierre Dion. André et Gilles Asselin.

Au centre : le maire Jacques Asselin, Georges Simard, Sébastien Kurtness, Marc-André Bédard, Robert Lacroix, Lawrence Potvin, Bernard Généreux et Bruno Gagnon. Jean-Pierre Asselin, Nicole Labrie, Jacqueline Faucher et Yvan Asselin.

En bas : Pierre Asselin, le maire Paul-Émile Malo, Conrad Asselin, ses fils Jordan (à la pelle) et Philippe, Cléo Asselin Pieschke (arrosant) et sa sœur Karine.

Pierre Asselin, Louise Bouchard et Dominique Asselin.

NOS MEILLEURS SOUHAITS

POUR UN JOYEUX NOËL



ET

UNE BONNE ANNÉE 2009 !



Desjardins
Caisse populaire
du Piémont Laurentien

Réalisez vos rêves
les plus fous !

Nos produits et services financiers sont adaptés à vos besoins.
Informez-vous !

2 places d'affaires pour mieux vous servir :

1638, rue Notre-Dame 1095, boul. Pie-XI Nord
L'Ancienne-Lorette Qc G2E 3B6 Québec Qc G3K 2S7

Un seul numéro : 418 872-1445

Cet espace libre pourrait être le vôtre.

Pour plus de renseignements, communiquez avec

un des membres

du conseil d'administration.

*L'autre
voie*

S *LVIE ASSELIN*

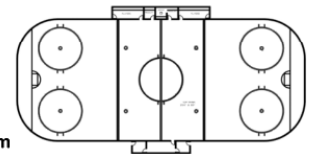
*Magnétisme
Relation Santé Cerveau
Numérologie vibratoire
Synergologie*

*tél.: 418-845-5085
membre APPMQ et AQS*

**ARÉNA
FERNAND-ASSELIN**

255 Place Maurice-L.-Duplessis
Trois-Rivières, QC G8Y 1H7
Tel: (819) 379-8854

Email: arena.asselin@gmail.com
Siteweb: www.arenafernandasselin.com



**Pour connaître tous nos temps de glace
disponibles, veuillez visiter notre site web!**



Desjardins
Caisse populaire
de la Pointe-de-Sainte-Foy

L'expertise à votre service

418 653-0515

Siège social 3455, boulevard Neilson, Québec (Qc) G1W 2W2

Centre de services Saint-Denys Gestion des avoirs 1033, route de l'Église, Québec (Qc) G1V 3W1

Centre de services de la Colline 3211, Chemin Sainte-Foy, Québec (Qc) G1X 1R3

Centre de services du Faubourg Laudance 3700, rue du Campanile, Québec (Qc) G1X 4G6



Postes Canada
 Numéro de la convention 40069967 de la Poste-publication
 Retourner les blocs adresses à l'adresse suivante :
 Fédération des familles-souches du Québec
 C.P. 10090, Succ. Sainte-Foy, Québec (QC) G1V 4C6

Veuillez livrer ce bulletin à :

IMPRIMÉ - PRINTED PAPER SURFACE