

Asselinformation



Revue officielle de l'Association des Asselin inc.

Décembre 2007

Volume 28, n°1



**Le Major Léopoldine Asselin entourée des autres descendants
des pionniers Asselin de Saint-Tite-des-Caps
au ralliement de l'Association des Asselin le 11 août 2007**

ASSOCIATION DES ASSELIN INC.

L'Association des Asselin inc. est un organisme sans but lucratif incorporé en février 1980, sous la troisième partie de la *Loi sur les Compagnies* de la province de Québec, et reposant uniquement sur le bénévolat de ses membres et de ses administrateurs. Le but de l'Association des Asselin est de rassembler les familles Asselin, leur faire connaître et apprécier leurs origines, leur histoire, leur patrimoine et l'implication actuelle des portants du nom dans leur milieu respectif.

Adresse postale : C. P. 10090, Succ. Sainte-Foy, Québec (Québec) G1V 4C6

Courriel : asselin@genealogie.org

Site Internet : www.genealogie.org/famille/asselin

CONSEIL D'ADMINISTRATION

Président : René Asselin, membre # 128

Jacqueline Faucher-Asselin, membre # 2

Vice-président : Marcel Sasseville, membre # 126

Jacques Asselin, membre # 20

Secrétaire : Nicole Labrie-Asselin, membre # 62

Jean-Louis Vaillancourt, membre # 129

Trésorier : Jean-Marc Asselin, membre # 44

Jean-Pierre Asselin, membre # 62

Secrétaire adjointe : Léopoldine Asselin, membre # 89

Marcel Asselin, membre # 6

Administrateurs :

Note importante:

Coordonnées des administrateurs caviardées dans cette version.

Danielle Chartier, membre # 126

Marie-Claude Asselin, membre # 118

Yolande Asselin Ruel, membre # 1039

Denis Asselin, membre # 1881

Yvan Asselin, membre # 1

François Asselin, membre # 14

ADHÉSION À L'ASSOCIATION

Le coût de la cotisation annuelle est de 30,00 \$ par personne ou par famille, incluant le (la) conjoint(e) et les enfants de moins de 18 ans. La cotisation de membre à vie, selon les mêmes critères, est de 300,00 \$. Nous offrons également la possibilité d'une carte de membre pour 3 ans à 85,00 \$ ou pour 5 ans à 130,00 \$. Membre hors Canada: à vie 400 \$, 1 an 40 \$, 3 ans 115 \$ et 5 ans 175 \$.

ASSELINFORMATION

La revue de l'Association des Asselin est publiée deux fois par année et distribuée aux membres.

Responsable de l'édition : Jacqueline Faucher-Asselin

Mise en page : Yves Boisvert et Jacqueline Faucher-Asselin

Impression : Fédération des familles-souches du Québec

Les membres sont invités à collaborer à la revue *Asselinformation* en soumettant des articles et nouvelles d'intérêt pour les familles Asselin : biographies, anniversaires, naissances, mariages, décès, nouvelles, etc. Nous acceptons des photos ou des vieux documents pour publication.

Dépôt légal : Bibliothèque et archives nationales du Québec

Bibliothèque nationale du Canada

Tous droits réservés. ISSN 0847-4729

Association des Ancelin, Asselin et Asseline de France :

Adresse : 2, Impasse des écoles, 17137 L'HOUMEAU, France

Courriel : aaaf@free.fr

Site Internet : <http://aaaf.free.fr>

Message du président



Bonjour les Asselin,

Une autre année s'achève et 2008 approche à grand pas. Comme vous le savez, 2008 sera l'année du 400^e anniversaire de Québec. Nous pouvons déjà vous signaler que le ralliement 2008 aura lieu à Québec, en compagnie de nos cousins Français. En effet, une quarantaine de membres de l'Association des Anciens, Asselin et Asseline de France profiteront de leur passage à Québec pour venir nous rencontrer et passer une soirée avec nous.

La date et l'endroit ne sont pas encore déterminés, la prochaine revue vous donnera tous les détails. Mais nous savons que la rencontre devrait avoir lieu vers la mi-juillet 2008. Alors réservez cette période pour venir à Québec.

Votre conseil d'administration et moi, nous vous souhaitons à tous un très joyeux Noël 2007 et une très bonne année 2008, avec beaucoup d'amour, de joie et surtout de la santé. Souvenez-vous que c'est votre implication et votre participation qui font l'Association des Asselin.

En terminant, je me dois de vous rappeler que la période des fêtes 2007-2008 est aussi le bon moment de faire connaître l'Association des Asselin et d'encourager les membres de votre famille à adhérer à l'association. S'il le faut, n'hésitez pas à faire des photocopies du formulaire ci-joint et à leur remettre. Si le cœur vous en dit, vous pouvez aussi tout simplement offrir des adhésions à vos enfants et petits-enfants, vous contribuerez ainsi au maintien d'une association de famille forte et pleine de dynamisme.

René Asselin, président

Sommaire

Message du président.....	3	Le Major Léopoldine Asselin.....	11
Rapport de l'assemblée générale annuelle	4	L'histoire des Asselin de St-Tite-des-Caps	15
Élections des administrateurs.....	4	Les Asselin...À la trace.....	16
États financiers 2007.....	5	Le fil d'Ariane...et nous	17
Les Français à Québec en 2008	6	Fêtes de la Nouvelle-France 2007.....	18
Recherches en France.....	6	Salon des Familles-souches à Alma	18
Marathon des Familles-souches SSQ.....	7	Pot-pourri généalogique.....	19
Pèlerinage religieux et culturels.....	7	Identification des Asselin en page couverture ...	21
Nouvelles du ralliement 2007.....	8	Formulaires et objets promotionnels	22
Hommage à Marcel Asselin.....	9	Nos membres communiquent	23

Rapport de l'assemblée générale annuelle

L'assemblée a été tenue telle que convoquée au Centre de loisirs de St-Tite-des-Caps et voici un bref résumé de ce qui s'y est passé.

Lors de la réunion, le président, la secrétaire et le trésorier ont présenté leur rapport respectif sur les événements de l'année écoulée. Dans son rapport, le trésorier nous indique que l'exercice financier au 31 mai 2007 s'est terminé avec un déficit de 1 694,97 \$, causé en partie par certaines dépenses non-récurrentes et par un manque à gagner. Ainsi une augmentation des revenus est devenue nécessaire et le conseil d'administration a approuvé une augmentation des cotisations de l'ordre de 20% (5\$) pour combler le déficit et rencontrer les dépenses à venir. Cette augmentation sera de 33% (10\$) pour les membres demeurant à l'extérieur du Canada, pour couvrir les frais additionnels bancaires et postaux.

Nouvelles cotisations :	À VIE	3 ANS	5 ANS	INDIVIDUEL-FAMILIAL
Envoi au Canada	300 \$	85 \$	130 \$	30 \$
Envoi hors-Canada	400 \$	115 \$	175 \$	40 \$

De plus, notre généalogiste chercheuse, Jacqueline, a livré et déposé un rapport des recherches faites par Madame Anne Osselin de Rouen depuis les débuts, soit 1989. La dernière livraison des 89 pages de documents lui ayant nécessité cinq jours de travail additionnels, il fut décidé de passer le chapeau aux membres présents pour compléter les paiements de cette livraison; un montant de 360 \$ a été récolté. Nous remercions tous ceux et celles qui ont contribué à ces recherches dont les résultats seront maintenant publiés périodiquement dans la revue Asselinformation.

Aussi, le président rappelle que 12% des ventes de Lotomatique vont dans les fonds de l'Association et il encourage les membres à former des groupes de participants. Il informe de plus l'assemblée que le conseil d'administration est à la recherche de nouveaux commanditaires pour la revue Asselinformation afin d'en amortir les coûts. Si vous en connaissez, veuillez communiquer avec un des membres du conseil.

Élections des administrateurs

Sept (7) administrateurs terminaient leur mandat de deux ans. Il s'agissait de René Asselin, Gabriel Bélanger, Lorraine Asselin, Danielle Chartier, Jacques Asselin, Jean-Pierre Asselin et Yolande Asselin. René informe l'assemblée que Lorraine et Gabriel se retirent, laissant ainsi deux (2) postes vacants.

Il est proposé que les 5 administrateurs rééligibles soient réélus pour un autre terme de deux ans. La proposition est appuyée et adoptée à l'unanimité. Les candidatures de Léopoldine et Denis Asselin sont proposées et appuyées, et les nouveaux candidats acceptent. Bienvenue dans l'équipe.

Tous les membres du conseil désirent remercier Lorraine Asselin et Gabriel Bélanger pour leur participation au sein du Conseil au cours de leur mandat respectif.

États financiers 2007

ASSOCIATION DES ASSELIN BILAN AU 31 MAI 2007

ACTIF :

Solde en banque	2 241,68 \$	
Petite caisse	150,00	
Avance - Féd. Familles-souches		2 391,68 \$

PLACEMENTS :

Fonds Dynamic—Monétaire	7 394,62	
Part sociale Caisse.Pop.	5,00	7 399,62 \$

TOTAL DE L'ACTIF : **9 791,30 \$**

PASSIF :

Chèques en circulation	284,88 \$	
Compte à payer Féd. Famille souches	55,64 \$	340,52 \$

CAPITAL :

Solde au 31 mai 2006	11 145,75 \$	
Perte pour la période	(1 694,97 \$)	9 450,78 \$

TOTAL DU PASSIF : **9 791,30 \$**

Marcel Asselin, Trésorier

René Asselin, Président

26 juin 2007

ÉTATS DES REVENUS ET DÉPENSES Pour la période du 1er juin 2006 au 31 mai 2007

REVENUS :

Cotisations des membres	1 979,62 \$	
Vente de souvenirs	103,00	
Don pour recherches (Y. Asselin)	215,00	
Loto Québec	40,00	
Revenus d'Intérêts	184,72	
Vente de livres	60,00	
Fête Lac Beauport – 2006	2 747,00	5 329,34 \$

DÉPENSES :

Fête Lac Beauport – 2006	2 608,38 \$	
Impression et envoi - bulletins	1 735,41	
Recherche en France	702,43	
Cotisation des membres (Féd. Fam.Souche)	230,40	
Salon Place Laurier et Laval	360,00	
Montage et impression Certif. et signets	129,28	
Entretien du monument	284,88	
Remboursement livre	60,00	
Rapport Inspecteur Général	32,00	
Achat de papeterie	609,63	
Petite caisse	153,10	
Frais de banque	118,80	7 024,31 \$

PERTE NETTE POUR LA PÉRIODE : **(1 694,97 \$)**

Les Français à Québec en 2008

Par Yvan Asselin, administrateur, membre # 1

Nous avons la confirmation qu'environ 35 membres de l'Association des Ancelin, Asselin et Asseline de France seront à Québec en juillet 2008.

Ils arriveront à Québec le vendredi 18 juillet 2008 et ce soir là, des membres de notre Association les recevront à souper et à coucher en famille, puis le lendemain, samedi, ils continueront de visiter Québec et la région. Ce samedi 19 juillet 2008, nous aurons notre ralliement annuel, à Québec évidemment, et nous recevrons pour le souper et la veillée ce groupe de Français venus de France pour les Fêtes de Québec 2008 et pour célébrer avec nous. **Réservez cette date du 19 juillet 2008**, c'est un rendez-vous à ne pas manquer. Tous les détails suivront dans notre revue *Asselinformation* de juin 2008.

Recherches en France

Par Yvan Asselin, administrateur, membre # 1



Madame Anne Osselin

En ce qui concerne les recherches en France faites par Madame Anne Osselin, je voudrais profiter de l'occasion pour faire le point sur deux sujets. D'une part, l'argent investi, d'autre part, le résultat de ces recherches.

1) Une souscription des membres faite en 2001 à l'Île-aux-Coudres puis par la suite, avait permis d'amasser 1 213 \$. Une première tranche d'environ 725 \$ avait été dépensée en 2004, puis une autre de 675 \$ en 2006. À cette occasion, le fonds de recherche avait été dépassé de 215 \$, montant que j'ai moi-même remboursé pour ramener le fonds à zéro.

Madame Osselin a dû travailler plusieurs jours de plus et, à St-Tite-des-Caps, il a été décidé de faire la quête pour amasser ce qui manquait et lui payer ce qu'elle méritait bien. Un montant de 360 \$ a été récolté et lors de notre récent voyage, nous avons payé à Madame Osselin un montant légèrement supérieur à ce montant, différence que j'ai payé moi-même, de façon à laisser le compte à zéro pour l'Association.

2) Résultat des recherches: Madame Osselin nous avait fait parvenir, en juillet 2005, une première liasse de 54 pages puis, en avril 2007, une autre de 89 pages de renseignements de toutes sortes, mais bien pertinents, sur la parenté et les propriétés des membres de la famille des ancêtres Jacques et David Asseline. Ces documents permettent de tisser des liens de parenté et de propriété par des contrats, des mariages, des baptêmes, sépultures, aveux, rôles de fouage, tabellionnages etc., avec le résultat que le chaînon manquant, sans avoir été trouvé physiquement, a tout de même été confirmé dans les faits.

Ainsi, le joint vers une ascendance remontant à 1340 est de plus en plus plausible, ce que Jacqueline vous expliquera dans ses chroniques de généalogie qui commenceront dans la prochaine revue et continueront dans plusieurs autres revues à venir. Ce sera très intéressant.

Marathon des familles souches SSQ

Par Jacqueline Faucher-Asselin, m.g.a.

Cet événement unique et historique se tiendra dans le cadre de la 11^e édition du Marathon des Deux-Rives SSQ et du 400^e anniversaire de fondation de Québec. Un marathon à relais de 44.2 km qui prévoit que deux participants parcourront 2 km, et remettront leur étendard aux couleurs de l'Association à deux autres qui feront à leur tour 2 km et ainsi de suite jusqu'au 39^e km. C'est donc 44 membres d'une même famille qui, par la suite, franchiront en même temps la ligne d'arrivée à la Place du 400^e, après avoir parcouru ensemble les 3 derniers kilomètres. Plus de 100 familles seront représentées et viendront doubler le nombre des 5 000 amateurs habituels du Marathon des Deux-Rives SSQ. Déjà, plus d'une dizaine d'associations de familles sont inscrites.

Les Asselin seront là!... Inscrivez-vous avec d'autres membres de votre famille! Chaque participant recevra le t-shirt officiel et aura à marcher ses 2 km à relais, puis les 3 derniers km du marathon avant d'arriver ensemble à la Place du 400^e. Le coût est de 25 \$, montant qui assure à chaque participant les déplacements du point de départ au point d'arrivée, la sécurité, les services d'approvisionnement en eau, jus et collations nécessaires au cours du marathon et bien sûr le t-shirt et l'étendard portant les couleurs et le nom de la famille. Vous n'avez rien à fournir d'autre que votre sourire et votre fierté d'être de la famille Asselin. Consultez le feuillet inséré dans la présente revue Asselinformation où vous trouverez les coordonnées **pour vous inscrire** et pour avoir plus de renseignements. On vous attend nombreux.

Pèlerinage religieux et culturel dans le Vieux-Québec



HONORER LA FOI ORIGINELLE DE NOS FAMILLES Pèlerinage des familles-souches dans le Vieux-Québec



FÉDÉRATION DES
FAMILLES-SOUCES
DU QUÉBEC

À L'UNIR POUR SE SOUVENIR

Paroisse Notre-Dame de Québec

Connaissez-vous ces pionniers des XVII^e et XIX^e siècles que sont **François de Laval, Marie de l'Incarnation, Marie-Catherine de Saint-Augustin, Marcelle Mallet et Marie-Joséphite Fitzbach** ? Ces personnes sont à l'origine de nos institutions paroissiales, scolaires, hospitalières et humanitaires qui se sont développées et adaptées tout au long des 400 ans d'histoire de la ville de Québec.

Au printemps ou à l'automne 2008, sur deux jours et demi consécutifs, en avant-midi et en après-midi, entre le lundi et le vendredi, venez vous faire raconter leur vie, leur foi et leur engagement. Venez encore apprendre comment les familles de nos origines ont été formées, instruites, soignées, secourues, réconfortées et évangélisées à leur contact. Vous y connaîtrez peut-être une expérience spirituelle nouvelle et déterminante.

Inscription : Fédération des familles-souches du Québec (FFSQ) **418-653-2137, poste 226**

Information sur le transport, l'hébergement, les repas, les lieux, les coûts,... : www.fffq.qc.ca

Toute personne, membre ou non d'une Association de familles-souches, peut s'inscrire à ce pèlerinage au moment de son choix. Pour en savoir davantage, consultez le dépliant inséré dans *Asselinformation*.

Nouvelles du ralliement 2007 — Les Asselin s’amusent

Par René Asselin, président, membre # 128

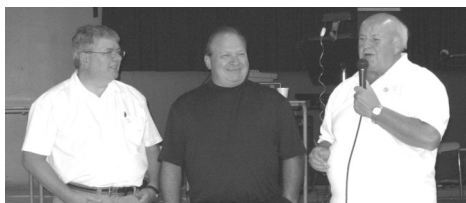


Par une très belle journée d'été, a eu lieu notre ralliement annuel, le 11 août 2007 au Centre des Loisirs de St-Tite-des-Caps. Nous étions près de 90 personnes à partager cette magnifique journée. Au dîner, des blés d'Inde préparés par des membres du conseil d'administration étaient offerts aux gens qui dînaient sur place. En après-midi, plusieurs membres de l'Association ont visité soit le Musée du coquillage, soit l'église de St-Tite-des-Caps situés à proximité. En fin d'après-midi a eu lieu l'assemblée générale annuelle suivie d'une réunion des membres du conseil d'administration

nouvellement élus. Pendant ce temps, nos jeunes membres ont participé à un atelier de bricolage organisé par Marie-Claude et les autres membres pouvaient prendre une consommation en attendant le souper. Vers les 17h30, le Major Léopoldine Asselin, dans son bel habit d'apparat, nous a fait une présentation sur les Asselin de St-Tite-des-Caps. Bravo à Léopoldine, ce fut bien fait, intéressant et très apprécié. À 18h30, un très bon souper a été servi à chacune des tables où s'étaient réunis les familles et les amis. Après le souper, nous avons dansé sur des musiques de circonstance.

Hommage à Marcel Asselin

Notre trésorier Marcel Asselin est un de nos membres fondateurs de la toute première instance. Afin de lui démontrer tous nos remerciements et de souligner son immense implication au sein de l'Association durant toutes ces années, un certificat honorifique lui a été remis au ralliement 2007. Pour l'occasion, ses sœurs Marguerite et Marie-Anne, son fils Michel, de même que sa compagne Suzanne, étaient présents et témoins de la remise.



Yvan servant
le bien-cuit à
Marcel

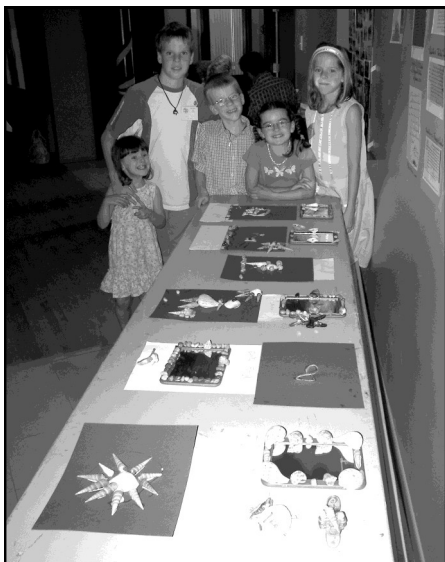


Marguerite, Marie Anne, Michel, Suzanne, Marcel et René

Pour terminer, Yvan Asselin a ensuite mentionné quelques anecdotes du passé dans un bien-cuit. Marcel nous a semblé ravi et ému de la situation. Alors « **BRAVO MARCEL** » et continue à nous conseiller et nous assister dans l'organisation des tâches de l'Association. Nous sommes fiers de t'avoir dans l'équipe.

Atelier de bricolage thématique pour les enfants

Inspirés par leur visite au Musée du coquillage plus tôt dans la journée, les enfants présents au rassemblement ont été invités à participer à des activités de bricolage adaptées à leur âge. C'est avec des coquillages de formes et de couleurs variées qu'ils ont pu créer, entre autres, des miroirs décoratifs et des pinces à bloc-notes personnalisés. Certains ont même reproduit des formes connues, dont des soleils, des bonhommes ou des fleurs, en faisant un collage de coquillages. De 2 à 10 ans, tout le monde y a trouvé son compte.



Sarah, Simon-Pierre, Guillaume, Émilie, Marie-Ève et Marianne se sont fait aider par Jacinthe et Madeleine Asselin qui ont gentiment accepté de seconder Marie-Claude pour superviser l'atelier. Les fiers artistes ont par la suite organisé une exposition de leurs œuvres, qui a attiré tout un éventail de visiteurs pendant le souper et la soirée.

*Merci à Marie-Claude
dont l'initiative a permis
de tenir cette activité.
Son succès pourrait lui
valoir une place régulière
au programme des pro-
chains rassemblements.*

(Par Jacqueline Faucher-
Asselin)



Nouvelles du ralliement 2007(suite)

Par Jacqueline Faucher-Asselin, m.g.a.



Notre secrétaire à l'œuvre, Nicole Labrie-Asselin

Pendant l'inscription et au dîner, des extraits des disques musicaux *En compagnie de Samuel de Champlain, de Brouage à Québec* et *L'Aventure en Nouvelle-France* transportaient les invités dans l'ambiance des Fêtes du 400^{ième} de Québec.

Dans la photo de droite, on peut voir les arrangements floraux préparés minutieusement par Marielle Perreault, épouse



Suzanne Dubeau et Estelle Houde-Asselin

de l'administrateur et nouveau trésorier Jean-Marc Asselin, décorations qui agrémentaient les tables des convives.

Quatre participants ont contribué à l'exposition de photos et de documents sur les Asselin de St-Tite: Doris Asselin-Biel, Jean-Pierre Asselin, Jacqueline Faucher-Asselin et Suzanne Deschênes-Asselin qui a réalisé ce tableau ci-bas représentant 5 générations en photos bien identifiées. Bravo pour ce bon travail!



Après les séances de photos d'usage et celle des descendants des pionniers Asselin de St-Tite-des-Caps dont plusieurs résident à St-Tite (Voir page couverture # 1), **René, Jacqueline et Marcel** (à droite) ont entonné la chanson « *Les Asselin* » que toute l'assistance a interprété avec cœur et beaucoup d'émotions.



Le Major Léopoldine Asselin

Par Jacqueline Faucher-Asselin, m.g.a.



Léopoldine Asselin

Au ralliement des Asselin du 11 août 2007, l'histoire des Asselin de St-Tite-des-Caps a été présentée aux participants par une Asselin de St-Tite-des-Caps, le Major Léopoldine Asselin. Elle est doublement descendante des Asselin de St-Tite: d'abord de la 10e génération de Martin Asselin et Arthémise Ferland par sa mère Alvine D-IX Asselin, et aussi de la 11e génération de Clément Asselin et Moseline Raymond par son père Armand D-X Asselin. Si on veut utiliser la méthode courante des Beaucerons pour s'identifier: Léopoldine est la fille à Armand à Joseph à François-Xavier à Clément, à François, mais elle est aussi la fille d'Alvine à Joseph, à Martin, à François.

Léopoldine est née le 3 mai 1930 à St-Tite, y a vécu jusqu'à l'âge de 8 ans et y est revenue à l'âge de 50 ans à sa retraite. Au terme de son cours d'infirmière à l'hôpital St-François d'Assise à Québec, c'est en regardant les annonces dans les journaux, où l'Armée demandait des infirmières, qu'elle décide de s'enrôler dans les Forces Armées Canadiennes, au rang de Second Lieutenant. C'était en 1952, durant la Guerre de Corée.

Trop jeune, disait-on, pour servir sur le champ de bataille, elle a exécuté et supervisé les soins infirmiers aux militaires des Forces Armées Canadiennes: en Allemagne, en Colombie Britannique, au Manitoba, en Nouvelle-Écosse, en Ontario et au Québec, et même à Churchill chez les Inuits, en 1955.

Tout au cours de sa carrière, elle a enrichi son diplôme d'infirmière par des études complémentaires en salle d'opération à l'Hôpital St-Michael de Toronto, un diplôme en éducation à l'Institut Marguerite d'Youville de Montréal, un cours de gestion avancé à St-Jean et un cours d'état major junior à Toronto.



Léopoldine Asselin chez les Inuits

Promue au titre de Major en 1970, elle a été directrice des soins infirmiers pendant plus de 10 ans, s'occupant de l'organisation, l'évaluation, l'amélioration des soins, la formation et la surveillance du personnel. On peut la voir, en costume d'apparat, sur la première page couverture de la présente revue.

De plus, Léopoldine Asselin a été la première infirmière francophone de l'Armée de terre à détenir le poste de directrice du nursing à Victoria. Comblée par ses 30 années de carrière militaire infirmière, le Major Léopoldine Asselin est revenue vivre à St-Tite-des-Caps, sur un domaine qu'elle a bâti avec Clémence Ménard, situé sur la terre ancestrale des Asselin (celle de Clément Asselin) propriété que bien des gens aimeraient avoir; elle espère y rester longtemps encore. «C'est là,» dit-elle, «que je rêve et revit tout ce qui a été de très bon dans ma vie de célibataire». Léopoldine est membre à vie de l'Association des Asselin depuis les débuts en 1980 et a participé à tous les ralliements annuels. Sa trop grande discrétion nous l'a toutefois fait découvrir réellement que tout récemment, au cours de son implication à la préparation du ralliement 2007. Merci pour ta grande collaboration à ce ralliement des Asselin, ce qui en fit une réussite!

L'histoire des Asselin de St-Tite-des-Caps

Par Jacqueline Faucher-Asselin, m.g.a.

De nouvelles recherches faites au printemps dernier aux Archives nationales et à la Société de généalogie de Québec m'ont permis de rédiger ces pages d'histoire sur les familles Asselin de St-Tite-des-Caps et cela aussi, avec la collaboration de Léopoldine Asselin qui m'a fourni la documentation publiée sur l'histoire de la paroisse et de la municipalité. Léopoldine a accepté de livrer ce texte au ralliement 2007 à St-Tite, ce qu'elle fit avec brio.

Un montage photographique power point, réalisé par l'administrateur Marie-Claude Asselin, complétait bien visuellement cet exposé; la majorité des photos ont été fournies par Léopoldine. Ces nouvelles recherches font donc avancer dans le temps de 21 ans, l'arrivée des Asselin à St-Tite-des-Caps et en font de véritables premiers pionniers, ce que nous ignorions jusqu'à présent. Voici donc cet exposé historique tel que communiqué par Léopoldine Asselin, qui nous a fait la surprise de se présenter vêtue du costume d'apparat de Major qu'elle portait encore en 1981.

Les débuts de St-Tite-des-Caps

La colonisation de St-Tite-des-Caps a véritablement débuté à la fin de 1840. Cependant, des habitants de St-Joachim avaient déjà reçu des concessions à St-Tite dès 1752 et ce, jusqu'en 1830, sans toutefois y habiter. Les premiers véritables fondateurs s'y sont installés entre 1830 et 1860, des Asselin, Duclos, Ferland, Leblond, Mérette et bien d'autres, venus de Beauport, de l'Île d'Orléans, de St-Joachim et d'ailleurs. En 1851, St-Tite comptait 22 familles et 135 habitants, mais demeurait une entité et une mission de St-Joachim.

L'autonomie

Dix ans plus tard en 1861, St-Tite est une communauté prospère qui a plus que doublé avec ses 325 habitants logeant dans 52 maisons. Toutefois, ce n'est qu'en 1867 que la paroisse est érigée canoniquement et que leur premier curé Georges-Ulric Sauvageau tiendra le premier registre de la paroisse qui compte alors 75 familles et 450 habitants. Pourtant, les habitants de St-Tite en avaient fait la demande à l'évêque 14 ans auparavant. Parmi les 56 requérants pour l'érection de la paroisse en 1854, on trouve les frères Clément et Martin Asselin avec



Major Léopoldine Asselin

leur oncle Jean Asselin, tous originaires de Ste-Famille de l'Île d'Orléans. Selon cette requête, ces trois Asselin sont donc à St-Tite depuis au moins 1854, mais on verra plus loin qu'ils sont là plutôt depuis au moins 1832. Cependant, les habitants n'avaient pas attendu la réponse de l'évêque et avaient construit en 1855, une chapelle de 40 pi par 30 pi qui sert aussi d'école. Ils n'ont pas plus attendu la fondation officielle de la municipalité en 1872 et s'étaient nommé un premier maire en 1861, Isaïe Ferland.

Dès l'érection canonique en 1867, un presbytère est construit. La chapelle-école ne suffisant plus à la population grandissante, leur première école est construite en 1880. Les débuts de construction de l'église actuelle s'amorcent en 1892, avec sa sacristie et un presbytère. En 1901, la population atteint 1034 habitants et a presque doublé en 1950. Le développement de St-Tite a toujours été fondé sur l'agriculture. Les 4 fermes actuelles obtiennent autant de lait que celles de ses 70 cultivateurs de 1950.

La première habitation de St-Tite, dont le propriétaire actuel est le Dr Bouchard, ne semble pas avoir subi l'usure du temps, bien que rénovée.

Bâtie pièce sur pièce en 1853 par Jean Mérette dit Lépine, cette maison est devenue la propriété des Asselin par la suite. Elle est située au 135, avenue de la Montagne au sud de la route 138, à St-Tite.

Ma mère, Alvine D-IX Asselin, est née dans cette maison en 1906; c'était la maison de Martin Asselin, son grand-père paternel, marié à Arthémise Ferland.

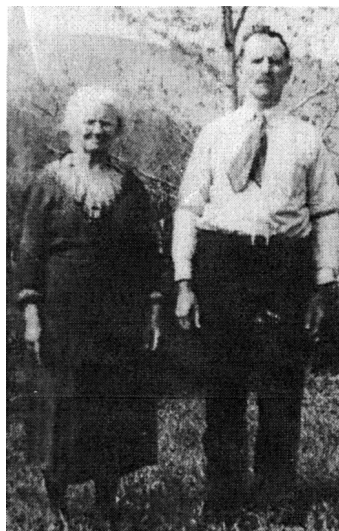


Maison de Martin D-VII Asselin et Arthémise Ferland, St-Tite

Voici dans la photo ci-bas, ses frères et sœurs avec ses parents, Joseph D-VIII Asselin et Célanire Leblond. À noter que Léonidas et Yvonne (Bolduc) sont nés du premier mariage de Célanire Leblond à Alfred Bolduc.



**En haut : Corinne , Léonidas , Mériilda, Yvonne et Rose.
En bas : Léonie, Joseph (le père), Alvine, Célanire Leblond
(la mère) et Simone.**



Malvina Simard et Joseph D-IX Asselin. À droite, leur fils Armand D-X et Alvine Asselin en 1926 le jour de leur noce.

Origine des Asselin de St-Tite

Qui sont donc ces Asselin venus de Ste-Famille de l'Île d'Orléans à St-Tite? Bien que jusqu'ici, on ait toujours parlé que des Clément et des Martin Asselin de la 7e génération, ils sont beaucoup plus à s'y installer; c'est plutôt six Asselin qui sont venus à St-Tite et l'un d'eux y est arrivé avec sa famille.

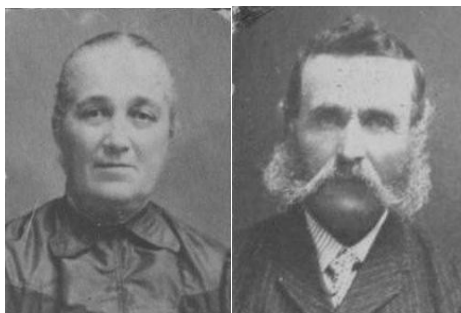
En effet, deux frères, François et Jean-Baptiste Asselin de la 6e génération sont partis de Ste-Famille de l'Île d'Orléans pour St-Tite. Ils sont nés de Jean-Baptiste D-V Asselin, cultivateur à Ste-Famille et de Marie-Joseph Grégoire dite Deblois, une famille de 13 enfants. Ils sont donc issus des premiers ancêtres David D-I Asseline et Catherine Baudard, originaires de Bracquemont et du Pollet, près de Dieppe en Normandie.

Que vous le vouliez ou non, les Asselin de St-Tite-des-Caps sont tous parents depuis la 5e génération, soit à partir des parents des deux pionniers de St-Tite-des-Caps, les frères François et Jean-Baptiste Asselin. Les photos de cette page et de celle qui suit montrent des descendants de François et Théotiste Dion, sans oublier celle de Léolpoldine (page 12) alors que les photos de la page 14 montrent des descendants de Jean-Baptiste et Marguerite Vallée.

François D-VI Asselin et Théotiste Dion

François Asselin s'était d'abord marié à Ste-Famille le 12 octobre 1813 à Marie Martineau (fille de Jacques et Geneviève Drouin) qui a donné naissance à quatre fils et deux filles parmi lesquels quatre sont décédés en bas âge et deux ont vécu à Québec: Marie épousée à Thomas Chrétien et François-Xavier marié à Geneviève Roy. Devenu veuf, François se remarie le 9 novembre 1824 à Théotiste Dion, fille de Joseph et Marie-Thérèse Racine. François et Théotiste ont quitté l'Île pour St-Tite avec quatre de leurs enfants: Clément, Martin, Rachel et Geneviève Asselin, et cela au moins en avril 1835, alors qu'ils font baptiser un dernier enfant, Marie Divine, qui ne vivra que 15 mois; le registre confirme que François est cultivateur à St-Joachim qui comprenait alors le territoire de St-Tite.

Tous se marient à St-Joachim, les registres de St-Tite ne débutant qu'en 1867: Clément à Moseline Raymond le 14 novembre 1848, Rachel à Joseph Boutet-Guilboeuf le 25 février 1850, Geneviève à Olivier Ferland le 20 janvier 1852 et Martin à Arthémise Ferland le 7 mars 1859.



**Délina Nolin
et son époux
François-Xavier
D-VIII Asselin,
fils de Clément
et Moseline
Raymond
et petit-fils de
François et
Théotiste Dion.**



**Delphine Guay et son
époux Azarie D-VIII
Asselin (fils de Stanislas et
Marie Simard et petit-fils
de Jean-Baptiste et
Marguerite Vallée), à leur
mariage en 1903.**

Nous avons donc la certitude que François Asselin et Théotiste Dion étaient à St-Joachim (St-Tite) dès 1835. Il ne serait pas éton-

**À droite avec tous leurs
enfants en 1925 ;
Delphine Guay
Thérèse, Azarie Asselin,
Gérard, Joseph, Paul,
Étiennette, Florence,
Alice, Henri, Ulric,
Maurice, Antonio, Omer
et Émile.**



nant qu'ils soient arrivés en même temps que son frère Jean-Baptiste en 1832 ou même avant, car en 1825, ils font baptiser pour la dernière fois à Ste-Famille, puis on les perd de vue pour les retrouver en 1835 à St-Tite pour baptiser Marie-Divine, leur dernier enfant: peut-être aussi un enfant de ménopause, 10 ans plus tard!

Jean-Baptiste D-VI Asselin et Marguerite Vallée

Pour ce qui est du frère cadet de François, Jean-Baptiste Asselin, il est cordonnier à St-Joachim lorsqu'il épouse Marguerite Vallée de St-Joachim (fille de Nicolas et de feu Joseph St-Hilaire de St-Ferréol) le 29 janvier 1833. Il est ainsi évident que Jean-Baptiste Asselin était à St-Tite au moins en 1832, là où sont nés et se sont mariés (à l'église de St-Joachim) leurs 4 enfants : Onésime à Adéline Raymond le 6 septembre 1859, Thomas à Marie Ferland le 11 septembre 1860 en mariage double le même jour que sa soeur Rose-Délina Asselin, avec François-Éleuthère Roberge, et enfin Stanislas à Marie Simard le 21 février 1865.

Les descendants de ces pionniers

Tous les Asselin de St-Tite sont issus de ces deux couples: François Asselin et Théotiste Dion, Jean-Baptiste Asselin et Marguerite Vallée. Ils y sont nés, ont été baptisés, soit à St-Joachim avant 1867, soit après 1867 dans leur première chapelle puis dans l'église actuelle de 115 ans et plusieurs reposent dans le cimetière paroissial. Théotiste Dion est décédée le 17 juin 1870 à 78 ans et son époux François

quatre ans après, le 23 février, à 91 ans, inhumés à St-Tite. Ils ont tous eu beaucoup d'enfants, souvent plus que la dizaine : 15 chez Martin et Arthémise Ferland, 8 chez Clément et Moseline Raymond, 4 chez Jean-Baptiste et Marguerite Vallée, 11 chez Onésime et Adéline Raymond, 10 chez Thomas et Marie Ferland, 12 chez Stanislas et Marie Simard, et cela sans compter les enfants morts en bas âge et ceux des femmes Asselin qui ont donné le nom de leur mari à leurs enfants, aussi nombreux, es Du-beaux, Duclos, Ferland, Roberge, Simard et j'en passe...qui sont aussi des Asselin.

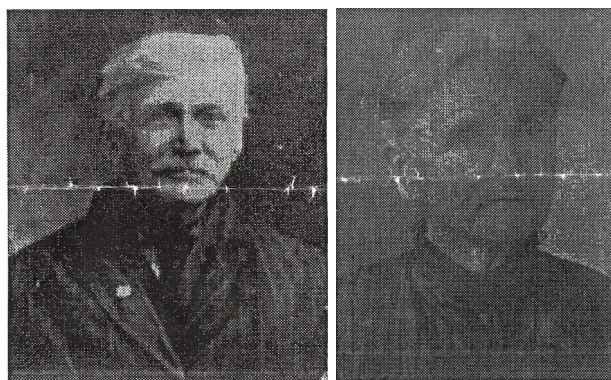
L'Association des Asselin est venue aujourd'hui à St-Tite pour rendre hommage à tous ceux qui ont bâti ce village pittoresque depuis les débuts et à tous ceux qui, encore aujourd'hui, continuent d'enrichir leur communauté au fil des ans. Bien qu'aucun ne se soit impliqué dans la politique municipale, cinq Asselin ont été marguilliers à St-Tite: Martial en 1879, Xavier-Martin en 1924, Stanislas en 1939, Paul-Émile en 1978 et moi-même, Léopoldine, en 1988 et en 1991. Ces Asselin ont aussi donné deux religieuses du nom Asselin: Christiane Asselin, Soeur Marie-des-Neiges (fille de Rosario et de Cécile Ferland)

et aussi Soeur Marie-Thérèse, (fille d'Azarie et de Delphine Guay), qui était administratrice à l'Association des Asselin et responsable, avec le curé Robert Asselin, de tout l'aspect liturgique de la messe à Sainte-Famille de l'Île-d'Orléans au 1^{er} grand rassemblement de 1981.

Et Léopoldine terminait ainsi « Je tiens à vous dire que je suis heureuse que plusieurs Asselin de St-Tite et d'ailleurs participent avec joie à ce ralliement 2007. Plusieurs sont venus voir ce que nous faisons ensemble, les Asselin, depuis plusieurs années. Si vous lisez le livre des Asselin publié en 1981, cette oeuvre réalisée par Madame Jacqueline Faucher-Asselin, vous saurez qu'on parlait déjà de nos ancêtres de St-Tite à la page 120 ».

Sources:

- Municipalité de St-Tite-des-Caps. - *Le Centenaire de St-Tite-des-Caps, 1967*, 122 p. - *St-Tite-des-Caps, 1867-1994*, 94 p.
- Faucher-Asselin, Jacqueline. - *Les Asselin, histoire et dictionnaire généalogique des Asselin en Amérique*, 1981, 384 p.
- Microfilms des registres d'état civil aux Archives nationales du Québec et à la Société de généalogie de Québec, microfilms Drouin numérisés.
- Photos : Léopoldine Asselin, Michel Asselin et Suzanne Deschênes-Asselin.



Stanislas D-VII Asselin et Marie Simard
avec quelques enfants et conjointes



Louise
et Élisabeth
Asselin en
haut et
Clarisse
à droite



Alfred Asselin et Elmire Caron



Joseph Asselin et Alma Dufresne



Alphonse Asselin et Marie Cauchon



Odilon Asselin et Marie-Anne Crépeault

Les Asselin... À la trace

Par Yvan Asselin, administrateur, membre # 1

1- Éric Asselin

Éric D-X Asselin, (fils de Jean-Guy et Candide Sasseville) ce jeune médecin dont on a déjà parlé, est promu titulaire de la nouvelle chaire de recherche du Canada en gynécologie moléculaire. Toujours directeur du groupe de recherches en biopathologies cellulaires et moléculaires de l'Université du Québec à Trois-Rivières qui effectue des recherches sur les cancers féminins, son excellence lui a permis d'obtenir plus de 4,5 millions de \$ en subvention pour ses travaux. Bravo!



Photo: Le Nouvelliste

2- Éric Asselin

Notre bédéiste Éric J-XI Asselin (fils de Jean-Pierre et Nicole Labrie) alias **LEIF TANDE**, vient de lancer, au Salon du Livre de Montréal, deux albums de bandes dessinées : **Le Canard et le Loup**, livre pour enfants dégourdis ou adultes au cœur jeune et **Danger Public**, bande dessinée pour les grands, publiés aux Éditions de la Pastèque. Il a tenu une séance de dédicace à la librairie l'Imaginaire de Place Laurier à Québec, le 23 novembre dernier. Bravo !

3- Vincent Asselin

Architecte-paysagiste diplômé de l'Université de Montréal, Vincent Asselin, associé de la firme Williams, Asselin et Ackaoui, s'est donné pour mission d'embellir le paysage et il le fait de façon magistrale. Pas étonnant qu'il ait remporté cette année le Prix de l'Institut de design Montréal dans la catégorie Architecture du paysage pour l'aménagement du boulevard Honoré-Mercier à Québec (ancienne auto-



route Dufferin). Il y a installé des grands mâts élan-cés où se trouve la signalisation pour les voitures et des clochetons qui représentent les clochers célèbres de Québec et ajouté des girouettes dorées à la feuille d'or qui sont féériques le soir sous la lumière. Bravo!

4- Marie-Thérèse Asselin

Religieuse des Sœurs de St-Joseph de St-Vallier à Québec, Marie-Thérèse D-IX (fille d'Azarie et Delphine Guay) était du Conseil d'administration fondateur de notre Association en 1980. Hé bien, elle a collaboré avec la responsable du projet (à droite), à la réalisation d'une exposition permanente dans l'ancienne Villa Bijou nouvellement ouverte au public, ainsi que l'Oratoire de la communauté, de style roman, décoré par un peintre-sculpteur d'origine italienne. Deux vrais « bijoux » à visiter, sis sur le Chemin Ste-Foy à Québec et ouverts du mercredi au dimanche. (Info: 418-651-5308) Toute notre reconnaissance à Marie-Thérèse. Bravo!



Sr Marie-Thérèse Asselin et Sr Madeleine Bélec, supérieure.

Photo: Le Soleil

5- Lyse Guérin

Dans *Asselinformation* de juin 2007, volume 27, n° 2, une erreur s'est glissée sur l'identité des parents de Lyse qui est la fille de Normand Guérin et Colombe Larouche, (fille de Léon Larouche et Marie-Rose Asselin de St-Nazaire au Lac-St-Jean). Merci à sa tante Murielle Larouche membre # 1844, qui nous a signalé ce fait.



Les deux bulletins des Ancelin, Asselin et Asseline de France d'avril et septembre 2007 nous sont parvenus depuis la parution notre dernière revue Asselinformation. Comment résumer en quelques paragraphes autant de matériel...impossible! Mais puisqu'il le faut, voici.

Le ralliement annuel des Français a eu lieu à Forges-les-Eaux, une petite ville du Pays de Bray, dans la région de Rouen, pleine d'histoire et de beautés naturelles. Dans cette petite station thermale du Pays de Bray, réputée pour ses eaux efficaces dans le traitement de la stérilité comme on l'apprend, le roi Louis XIII y est allé justement à la recherche de fécondité, avec sa reine Anne d'Autriche, après dix-huit ans de mariage. Résultat: la naissance du grand roi Soleil Louis XIV, quelques années plus tard.

Hé bien, si Louis XIV et Molière ont frayed ensemble, imaginez-vous qu'un certain Pierre Asselin et le célèbre Pierre Corneille ont rencontré Louis-XIII à Forges-les-Eaux. À vrai dire, les Asselin et les Ancelin avaient le nez fourré partout.

On y apprend aussi que plus tard, D'Artagnan, le célèbre mousquetaire du même temps, qui avait formé une garde personnelle du roi qui fut celle de Louis XIV, a eu dans ses rangs, vers 1705, un certain mousquetaire nommé Gabriel Ancelin.

On y apprend aussi, suite à une recherche de Pascal Asselin, un des généalogistes de l'Association, que 57 lieux en France portent le nom Asselin ou Ancelin ou de noms dérivés comme Asselinère, Lancelin, Asseli-

nots, etc., qui sont des noms de 34 hameaux, 8 lieux-dits, 6 vallées, 3 bois, etc. (Voir le site internet de l'Institut Géographique National: www.ign.fr)

Et nous...

Jacqueline et moi avons été invités aux noces de diamant d'Anicet Asselin et Yvette Monnier de Rouen qui ont été effectivement fêtés les 13 et 14 octobre 2007 à la Ferme de Bray, justement à Forges-les-Eaux, une ferme propriété en continu d'une même famille depuis 1452!...Hé oui. Cette ferme est aussi, en plus d'être une ferme-musée avec moulin à eau d'origine encore fonctionnel, un musée de la vie, des métiers, etc., un lieu exceptionnel où la vieille maison ancestrale sert aussi d'auberge avec cinq chambres. Une merveille!

Dans ce décor, les parents et amis des Jubilaires dont quelques Asselin qui aiment bien aussi s'amuser, ont invité un maire d'occasion pour remariage Anicet et Yvette. Il s'agit du maire de la Commune de Nulle-Part, dans le département de la Nouvelle-France, du nom d'Yvan Asselin qui, avec l'aide de sa secrétaire de Mairie, Jacqueline, a officié et procédé au remariage d'Anicet et Yvette. Je me suis payé la traite avec les fomenteurs du coup et nous nous sommes payés une pinte de bon sang. Cette fête, sur deux jours et deux banquets, a été fantastique et

on s'en souviendra longtemps.

Bravo Anicet et Yvette qui, il faut le rappeler, avaient dirigé le Comité de la fête à Bracquemont en 1990.



Anicet Asselin et Yvette Monnier au centre, avec leur famille

Fêtes de la Nouvelle-France 2007

Par Jacqueline Faucher-Asselin, m.g.a.



Du 1^{er} au 5 août 2007, treize bénévoles ont accueillis les visiteurs au kiosque des Asselin sur le site du Parc Montmorency dédié aux 31 associations de familles participantes. Les voici à l'oeuvre, dans l'ordre: Marcel Sasseville, Laurence Asselin-Chartier, Danielle Chartier, Yolande Asselin-Ruel, Jacqueline Faucher-Asselin, Monique Asselin-Nadeau, France Dussault, Jean-Marc Asselin, Madeleine Asselin, Marielle Perreault-Asselin, Jean-Pierre Asselin, Nicole Labrie-Asselin et Pauline Asselin. Merci à tous pour leur bon travail!



Salon des Familles souches à Alma

Par René Asselin, président, membre # 128

Les 19, 20 et 21 octobre derniers avait lieu au Carrefour d'Alma le 8^e salon des familles souches. Nos bénévoles Lorraine, Gabriel Bélanger, Carole, Bérangère Leclerc-Asselin, Pauline Beaudoin et René représentaient l'Association; nous les en remercions.

Pour l'occasion, la Fédération des Familles souches du Québec a organisé une promotion spéciale pour faire connaître l'événement aux familles de la région. Or, malgré toute cette belle publicité, les Asselin n'ont pas été au rendez-vous et à peine une dizaine de personnes se sont présentées à notre kiosque et ils n'étaient pas tous des Asselin. L'organisation et la participation à de tels événements demande beaucoup d'énergie de la part des bénévoles qui, en plus, doivent défrayer toutes leurs dépenses personnelles. De son côté, l'Association assume tous les frais d'inscription de quelques centaines de dollars. Nous devons repenser la pertinence de participer aux salons en région.



René Asselin et Pauline Beaudoin

Note importante:

Dans le respect de la vie privée des membres des familles
qui descendent des ancêtres Asselin d'Amérique,
les sections contenant leurs renseignements personnels
ont été retirées de la version électronique de cette publication.

Anniversaire de mariage: 60 ans

Dimanche, le 19 août 2007, la famille Asselin s'est réunie pour les 60 ans de mariage de **Jeannette Gonthier** et **Émile J-XI Asselin**, ex-administrateurs de l'Association. La journée a débuté par une promenade en calèche et un repas fût servi le midi. Parmi les invités de la fête figuraient leurs 8 enfants, 20 petits-enfants ainsi que leurs 4 arrière-petits-enfants. Nous leur souhaitons une bonne santé et beaucoup de bonheur. Félicitations!



Note importante:

Dans le respect de la vie privée des membres des familles
qui descendent des ancêtres Asselin d'Amérique,
les sections contenant leurs renseignements personnels
ont été retirées de la version électronique de cette publication.

Note importante:

Dans le respect de la vie privée des membres des familles
qui descendent des ancêtres Asselin d'Amérique,
les sections contenant leurs renseignements personnels
ont été retirées de la version électronique de cette publication.

Sources: *Journal de Québec, Le Soleil, Le Nouvelliste, La Presse, Le Droit, Le Quotidien.* Merci à nos collaborateurs: Dicky, François (Joliette), François (Val-des-Monts), Léopoldine et Raymond Asselin (St-Léonard), Nicole Labrie Asselin, Yolande Asselin-Ruel Jeannine Grenier-Asselin et Danielle Chartier-Sasseville.

Identification des descendants des pionniers Asselin sur la photo de la page couverture

De gauche à droite,

1^e rangée en bas : Léontine Simard-Lachance, Marie-Ange Dubeau, Agnès Asselin-Lachance,
Major Léopoldine Asselin, Denis Asselin, Jeannine Côté et Paul-Émile Asselin,
Diane Bouchard-Asselin, Olivette Paradis et Henri Asselin.

2^e rangée : Doris Asselin-Biel, Susie Lachance, Jacques Asselin, Michel Asselin, Roland Asselin, Denis Asselin,
Stanislas Asselin.

3^e rangée : Guy Asselin et Suzanne Deschênes, Claudine Asselin, Estelle Houde-Asselin, Donat Simard,
Suzanne Dubeau.

SOUVENIRS ET OBJETS PROMOTIONNELS

	<u>Qté</u>	<u>Membre</u>	<u>Non-membre</u>	<u>Total</u>
TRILOGIE DES ASSELIN DE LA NOUVELLE-FRANCE :	___ @	20,00 \$	40,00 \$/unité	___ \$
ÉPINGLETTE ASSELIN :	___ @	5,00 \$	6,00 \$/unité	___ \$
TABLEAU MAGNÉTIQUE AVEC CRAYON FEUTRE :	___ @	3,00 \$	4,00 \$/unité	___ \$
OU 2 tableaux magnétiques pour :	___ @	5,00 \$	6,00 \$/ les 2	___ \$
ARMOIRIES : ___ ASSELIN, ___ ANCELIN :	___ @	2,00 \$	3,00 \$/unité	___ \$
ARMOIRIES de L'ASSOCIATION (nouveau) :	___ @	5,00 \$	6,00 \$/unité	___ \$
REVUE « ASSELINformation » à l'unité (poste incluse) :	___ @	5,00 \$	6,00 \$/unité	___ \$

Ajouter 4 \$ de frais de poste si le total est inférieur à 25 \$

TOTAL : ___ \$

NOM : _____ N° membre (_____) _____

ADRESSE : _____

NOTE : Faire le chèque à « ASSOCIATION DES ASSELIN INC. »

VOLUME « LES ASSELIN », BROCHURES ET JOURNAL DE FAMILLE

	<u>Qté</u>	<u>Membre</u>	<u>Non-membre</u>	<u>Total</u>
VOLUME LES ASSELIN :	___ @	60,00 \$	70,00 \$/unité	___ \$
BROCHURE NO 1 (La mère aux cinq noms) :	___ @	8,00 \$	10,00 \$/unité	___ \$
BROCHURE NO 2 (Les Asselin au Saguenay-Lac-St-Jean) :	___ @	8,00 \$	10,00 \$/unité	___ \$
JOURNAL DE FAMILLE :	___ @	8,00 \$	8,00 \$/unité	___ \$
EUSÈBE ASSELIN, marchand et seigneur de Lachenaie	___ @	12,00 \$	15,00 \$/unité	___ \$
TOTAL :				___ \$

NOM : _____ N° membre : (_____) _____

ADRESSE : _____

NOTE : 1- Faire le chèque à « JACQUELINE FAUCHER-ASSELIN »
2- Pour les résidents aux U.S.A., ajouter 15% en dollars U.S.
3- Jusqu'à 30 \$, ajouter 4 \$ de frais de poste; pour plus de 30 \$, ajouter 10 \$.

☉ JE DEVIENS MEMBRE JUSQU'AU 31 OCTOBRE 2008 Je suis parrainé par : _____

☉ JE RENOUVELLE POUR L'ANNÉE 2008 (N° DE MEMBRE : _____)

NOM : _____ TÉL. : (____) _____

ADRESSE : _____

Nom de fille de votre mère : _____ CODE POSTAL _____

COURRIEL: _____ SITE WEB _____

COTISATION : ☐ MEMBRE À VIE : 300 \$, ☐ MEMBRE 3 ANS: 85 \$, ☐ MEMBRE 5 ANS: 130 \$

☐ MEMBRE INDIVIDUEL OU FAMILIAL : 30,00 \$ PAR ANNÉE.

MEMBRE HORS CANADA : 1 AN 40 \$ ☐ 3 ANS 115 \$ ☐ 5 ANS 175 \$ ☐ MEMBRE À VIE 400 \$ ☐

CI-INCLUS UN CHÈQUE POUR LE MONTANT **TOTAL DE :** _____ \$

NOM DU CONJOINT : _____ Né le _____

NOM DES ENFANTS : _____ Né le _____

DE MOINS DE 18 ANS : _____ Né le _____

NOTE : La cotisation donne droit au bulletin *ASSELINformation*.

Adressez à : ASSOCIATION DES ASSELIN INC., C.P. 10090, SUCC. SAINTE-FOY, QUÉBEC (QC) G1V 4C6

Nos membres communiquent

C.# 4 « Je veux dire à tous les membres de l'administration de notre Association, un MERCI sincère pour la belle rencontre chez-nous, on en parle souvent. Les gens de Saint-Tite ont été comblés ».

Léopoldine Asselin, Saint-Tite-des-Caps, membre à vie # 89

C.# 5 Dans le journal *Le Soleil* du 13 novembre 2007, j'ai trouvé un article de Richard Therrien intitulé "Décès d'Yves Asselin, ancien de TVA Québec" décédé le 9 novembre dernier et qui rapporte qu'Yves Asselin était le père du directeur photo Steve Asselin, proche collaborateur du cinéaste Francis Leclerc. Ainsi, Il faut conclure que Steve Asselin dont il est question dans la page 6 de la revue *Asselinformation* de juin 2007, volume 7 no 2, est le fils de Yves Asselin et Madeleine Bouchard que l'on retrouve à la page 169 du volume Les Asselin et également dans la chronique de décès du présent *Asselinformation* en page 9.

Jean-Marc Asselin, trésorier de l'Association, membre à vie # 24



Desjardins
Caisse populaire
du Piémont Laurentien

1638, rue Notre-Dame, L'Ancienne-Lorette, QC G2E 3B6
1095, boulevard Pie-XI Nord, Québec, QC G3K 2S7
Un seul numéro : 872-1445

**ENCOURAGEZ
NOS
ANNONCEURS!**

*Si vous êtes intéressé à publier
votre annonce dans une prochaine
revue Asselinformation,
communiquez avec un des membres
du Conseil d'administration pour
plus de renseignements.*

*L'autre
voie*

S *LVIE ASSELIN*

*Magnétisme
Relation Santé Cerveau
Numérologie vibratoire
Synergologie*

*tél.: 418-845-5085
membre APPMQ et AQS*

**Peinture
INDUSTRIELLE**
St-Prime

**RÉPARATION ET PEINTURE DE CAMIONS ET MACHINERIES FORESTIÈRES
PEINTURE ET JET DE SABLE INDUSTRIEL**

Bureau : (418) 251-4837 Hugo : (418) 879-0302
Fax : (418) 251-3073 Louis : (418) 879-0367

191, 4e avenue, Saint-Prime (Québec) G8J 2A9

**ARÉNA
FERNAND-ASSELIN**

255 Place Maurice-L.-Duplessis
Trois-Rivières, QC G8Y 1H7
Tel: (819) 379-8854

Email: arena.asselin@gmail.com
Siteweb: www.arenafernandasselin.com

**Pour connaître tous nos temps de glace
disponibles, veuillez visiter notre site web!**

**MEILLEURS SOUHAITS
POUR UN HEUREUX NOËL ET
UNE BONNE ANNÉE 2008 À TOUS
LES ASSELIN ET À LEURS FAMILLES**



DATES À RETENIR...pour 2008

- ☆ Salon des familles-souches du 22 au 24 février 2008 à Place Laurier
- ☆ Ralliement des Asselin le 19 juillet 2008 à Québec
- ☆ Fêtes de la Nouvelle-France du 5 au 10 août 2008
- ☆ Marathon des familles-souches 24 août 2008– activité de visibilité au 400e de Québec (Voir à la page 7 pour réservation)
- ☆ Pèlerinage des familles-souches dans le Vieux-Québec: du 1^{er} avril au 30 mai et du 8 septembre au 28 novembre (Voir à la page 7 pour réservation)

VOUS DÉMÉNAGEZ?

Informez-nous en afin de continuer de recevoir votre revue *Asselinformation*, en spécifiant votre ancienne adresse et votre numéro de membre pour éviter toute erreur.

Postes Canada
Numéro de la convention 40069967 de la Poste-publication
Retourner les blocs adresses à l'adresse suivante :
Fédération des familles-souches du Québec
C.P. 10090, Succ. Sainte-Foy, Québec (QC) G1V 4C6

Veuillez livrer ce bulletin à :

IMPRIMÉ - PRINTED PAPER SURFACE