

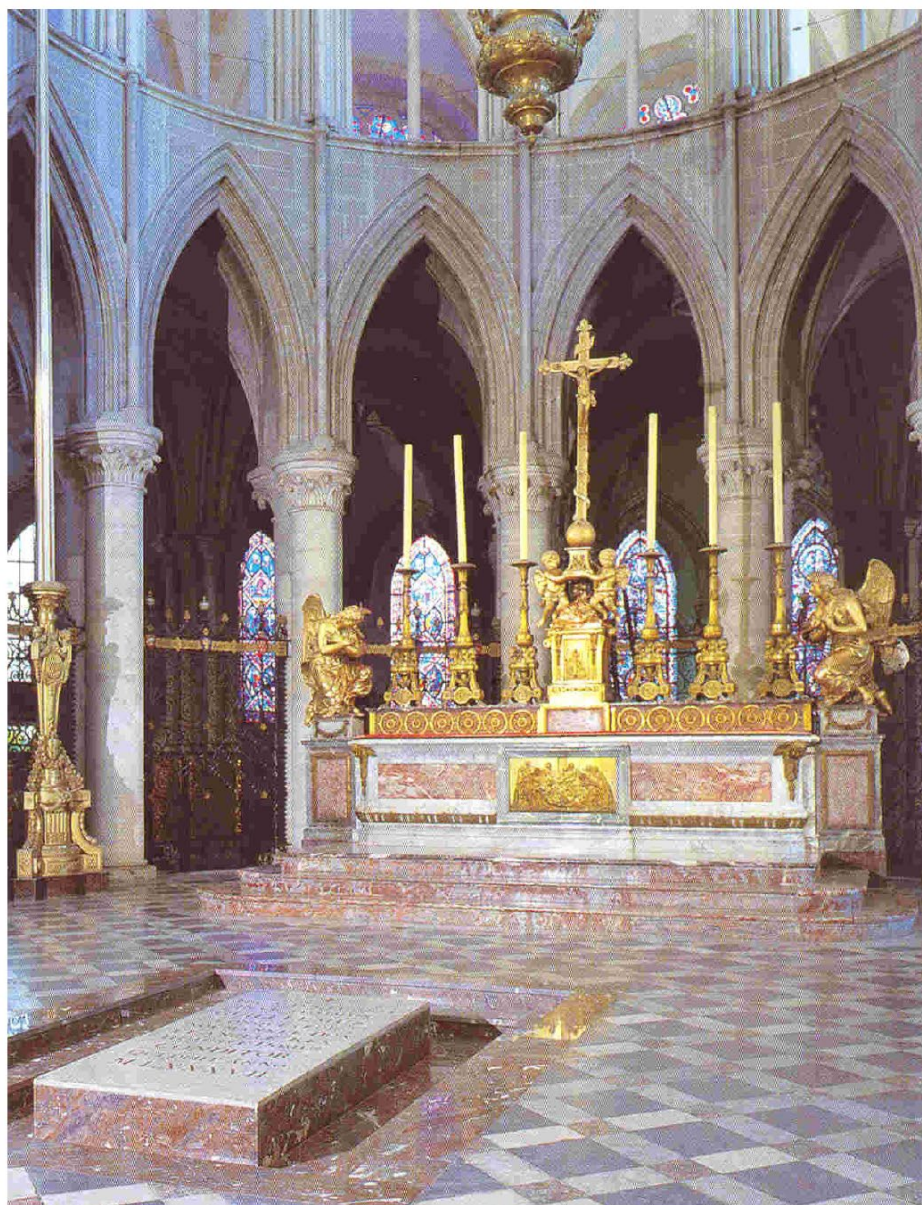
# Asselinformation



Revue officielle de l'Association des Asselin inc.

Décembre 2006

Volume 27, n°1



**« Haro » s'écria Asselin, « Vous n'enterrez pas le Roi sur la terre qu'il m'a enlevée »**

**Site original du tombeau de Guillaume 1<sup>er</sup> le Conquérant  
placé devant de maître-autel de l'Église St-Étienne de l'Abbaye aux Hommes à Caen.**

Photo: J. Bonnet. Imprimerie Beaulieu, Art et tradition, Lyon)

## ASSOCIATION DES ASSELIN INC.

L'Association des Asselin inc. est un organisme sans but lucratif incorporé en février 1980, sous la troisième partie de la *Loi sur les Compagnies* de la province de Québec, et reposant uniquement sur le bénévolat de ses membres et de ses administrateurs. Le but de l'Association des Asselin est de rassembler les familles Asselin, leur faire connaître et apprécier leurs origines, leur histoire, leur patrimoine et l'implication actuelle des portants du nom dans leur milieu respectif.

Adresse postale : C. P. 10090, Succ. Sainte-Foy, Québec (Québec) G1V 4C6

Courriel : [asselin@genealogie.org](mailto:asselin@genealogie.org)

Site Internet : [www.genealogie.org/famille/asselin](http://www.genealogie.org/famille/asselin)

L'Association des Asselin est membre de la Fédération des familles-souches du Québec depuis 1983.

### CONSEIL D'ADMINISTRATION

Président : René Asselin

Jacqueline Faucher-Asselin

Vice-président : Gabriel Bélanger

Jacques Asselin

Secrétaire : Nicole Labrie-Asselin

Jean-Louis Vaillancourt

Trésorier : Marcel Asselin

Jean-Marc Asselin

Secrétaire adjointe : Lorraine Asselin

Jean-Pierre Asselin

Administrateurs :

*Note importante:  
Coordonnées des administrateurs  
caviardées dans cette version.*

Marie-Claude Asselin

Danielle Chartier

Yolande Asselin Ruel

François Asselin

Yvan Asselin

Gilles H. Asselin

### ADHÉSION À L'ASSOCIATION

Le coût de la cotisation annuelle est de 25,00 \$ par personne ou par famille, incluant le (la) conjoint(e) et les enfants de moins de 18 ans. La cotisation de membre à vie, selon les mêmes critères, est de 250,00 \$. Nous offrons également la possibilité d'une carte de membre pour 3 ans à 70,00 \$ ou pour 5 ans à 110,00 \$.

### ASSELINFORMATION

La revue de l'Association des Asselin est publiée deux fois par année et distribuée aux membres.

Responsable de l'édition : Jacqueline Faucher-Asselin

Mise en page : Yves Boisvert et Jacqueline Faucher-Asselin

Impression : Fédération des familles-souches du Québec

Les membres sont invités à collaborer à la revue *Asselinformation* en soumettant des articles et nouvelles d'intérêt pour les familles Asselin : biographies, anniversaires, naissances, mariages, décès, nouvelles, etc. Nous acceptons des photos ou des vieux documents pour publication.

**Dépôt légal : Bibliothèque et archives nationales du Québec**

**Bibliothèque nationale du Canada**

**Tous droits réservés. ISSN 0847-4729**

**Association des Ancelin, Asselin et Asseline de France :**

Adresse : 2, Impasse des écoles, 17137 L'HOUMEAU, France

Courriel : [aaaf@free.fr](mailto:aaaf@free.fr)

Site Internet : <http://aaaf.free.fr>

## Message du président

**S**alut les Asselin,

Au nom de tous les membres du conseil d'administration et en mon nom personnel, nous vous souhaitons, à vous ainsi qu'à toute votre famille, une très belle période des fêtes 2006-2007, beaucoup d'amour, de joie et surtout de la santé.

Cette période de l'année est une période de réjouissance et de rencontre avec plusieurs des membres de notre famille. En tant que président, permettez-moi de vous rappeler que c'est aussi le bon moment de faire connaître l'Association des Asselin et d'encourager vos congénères à y adhérer. S'il le faut, n'hésitez pas à faire des photocopies du formulaire ci-joint et à leur remettre. Si le cœur vous en dit, vous pouvez aussi tout simplement offrir des adhésions à vos enfants et petits-enfants, vous contribuerez ainsi au maintien d'une association de famille forte et pleine de dynamisme.

Comme vous le constaterez plus loin, il y a beaucoup de mouvement dans le conseil d'administration puisque depuis les deux dernières années nous sommes maintenant sept nouveaux membres et croyez-moi, tout ce sang neuf allié aux connaissances et à l'expérience des membres qui sont restés en place, favorise l'émergence de nouvelles idées qui pourront assurer une équipe vivante qui saura aussi conserver les idées gagnantes du passé.

Évidemment tout ceci ne peut se faire sans la participation de chacun des membres. Alors n'hésitez pas à me contacter, à me soumettre vos idées et à participer en grand nombre aux activités. Le prochain ralliement aura lieu le 11 août 2006 à St-Tite-des-Caps; inscrivez cette date dès maintenant à votre agenda.

*René Asselin, président*

## Sommaire

Message du président.....	3
Rapport de l'assemblée générale annuelle .....	4
Élections des administrateurs.....	4
États financiers .....	5
Nouvelles du ralliement 2006.....	6
Yvan Asselin honoré: président de 1980 à 2005...	7
Ralliement 2007 .....	7
Les Asselin perdent un ami: Pierre Hamel.....	8
Le fil d'Ariane .....	10

Les Asselin... À la trace.....	11
Nos membres communiquent .....	11
Les mots croisés d'Yvan Asselin - n° 3 .....	12
Un Asselin crie « haro » sur le cadavre de Guillaume le Conquérant.....	13
Salon des Familles-souches à Laval.....	19
Pot-pourri généalogique.....	20
Objets promotionnels et formulaires.....	23

# Rapport de l'assemblée générale annuelle

En premier lieu, j'aimerais remercier tous les bénévoles qui participent à l'administration et à l'organisation des activités de l'association et plus particulièrement Nicole et Marcel, qui ont été les responsables de la réussite de cet événement.

L'assemblée a été tenue telle que convoquée à la base de plein air Cité Joie, Lac Beauport et voici un résumé de ce qui s'est passé.

Lors de la réunion, le président, la secrétaire et le trésorier ont présenté leur rapport respectif sur les événements de l'année écoulée. Dans son rapport, la secrétaire nous informe qu'il y a eu huit nouveaux membres dans l'année et **demande la participation de tous les membres pour lui transmettre leur adresse de courrier électronique**. Le trésorier a soumis pour approbation les états financiers pour l'exercice terminé le 31 mai 2006. Comme vous pourrez le constater plus loin, l'exercice s'est terminé avec un surplus de 265.01 \$.

## Élections des administrateurs

Huit (8) administrateurs terminaient leur mandat de deux ans. Il s'agissait de Marcel, Aline, Nicole, Gilles (Cornwall), Gilles (Candiac), François, Jacqueline et Yvan.

René informe l'assemblée qu'Aline a remis sa démission, que Gilles de Candiac devra être remplacé, puisque nous sommes toujours sans nouvelles, et que Gilles (Cornwall) nous a informé qu'il peut offrir sa place. De son côté, Roméo nous fait part qu'il désire démissionner. René accepte et le remercie au nom de tous pour son implication dans l'Association depuis 14 ans. Ce qui porte à neuf (9) le nombre d'administrateurs à élire.

Il est proposé que les cinq (5) administrateurs rééligibles soient réélus pour un autre terme de deux ans. La proposition est adoptée à l'unanimité. La candidature de Jean-Marc (St-Marc-des-Carrières) est proposée et appuyée, sujet à l'acceptation de ce dernier puisque Jean-Marc n'a pu être présent pour cause de maladie, mais il nous avait fait connaître son intérêt.

N'ayant pas d'autres propositions, l'on demande s'il est nécessaire d'avoir autant d'administrateurs sur le CA. Il est décidé par l'Assemblée de maintenir, pour le moment, le nombre d'administrateurs à seize (16). L'assemblée propose alors que le CA s'occupe de combler les trois (3) postes vacants. En l'absence de nouvelles candidatures, le président a déclaré élus les administrateurs proposés et nommés et il remercie les administrateurs sortants.

Pour la réunion du conseil d'administration (CA) du 21 octobre 2006, trois nouvelles personnes nous avaient indiqué leur intérêt pour devenir membre du CA. Marie-Claude Asselin, Jean-Louis Vaillancourt et Marcel Sasseville. Marie-Claude et Jean-Louis ont été nommés par le CA. Depuis ce temps, nous avons vérifié avec Gilles (Cornwall) s'il veut toujours démissionner et il nous a confirmé que oui. Alors notre troisième larron, Marcel Sasseville sera nommé administrateur lors du prochain CA.



# États financiers 2005-2006

## ASSOCIATION DES ASSELIN BILAN AU 31 MAI 2006

### **ACTIF :**

En Banque:		
Épargnes avec opérations	3 482,80 \$	
Petite caisse	150,00	
Avance - Féd. Familles-souches	298,05	
		3 930,85 \$

### **PLACEMENTS :**

Fonds Dynamic—Monétaire	7 209,90	
(Fonds de recherche inclus de 489,53 \$)		
Part sociale - (C.Pop.)	5,00	7 214,90 \$

### **TOTAL DE L'ACTIF :**

**11 145,75 \$**

### **PASSIF :**

Chèque en circulation	0
-----------------------	---

### **CAPITAL :**

Solde au 31 mai 2005	10 880,74 \$
Profit pour la période	265,01

### **TOTAL DU PASSIF :**

**11 145,75 \$**

Marcel Asselin, Trésorier

René Asselin, Président

15 juin 2006

## **ÉTATS DES REVENUS ET DÉPENSES** **Pour la période du 1er juin 2005 au 31 mai 2006**

### **REVENUS :**

Cotisations des membres	2 050,49 \$	
Vente souvenirs	121,00	
Intérêts sur placements	117,91	
Fête St-Augustin - 2005	1 503,58	
		<b>3 792,98 \$</b>

### **DÉPENSES :**

Fête St-Augustin – 2005	1 181,97 \$	
Impression et envois bulletins	1 237,59	
Recherche généalogie (France)	45,00	
Salon Familles-souches	190,00	
Salon Gatineau	100,00	
Berceau de Kamouraska	150,00	
Cotisation Familles-souches	169,50	
Congrès 2005	190,00	
Rapport Inspecteur Général	32,00	
Timbres et photocopies (Petite caisse)	169,71	
Frais de banque	62,20	
		<b>3 527,97 \$</b>

### **PROFIT NET POUR LA PÉRIODE :**

**265,01 \$**

## Nouvelles du ralliement 2006

Le ralliement annuel a eu lieu, tel que prévu, le 26 août dernier, à la base de plein air « Cité Joie » au Lac Beauport. Le tout s'est déroulé par une très très belle journée ensoleillée. Dès leurs inscriptions, plusieurs participants ont profité du beau temps pour dîner sur la terrasse extérieure et par la suite marcher sur le site, aller au petit lac, jouer aux poches ou tout simplement jaser entre Asselin, prendre du soleil et apprécier ce moment.



Vers 16 heures, environ une soixantaine de personnes ont assisté à l'assemblée générale annuelle. Par la suite il y a eu une santé suivi d'un souper et d'une soirée dansante.

Durant la soirée, nous avons souligné la présence de six membres qui ont assisté aux ralliements depuis plus de vingt-quatre ans.

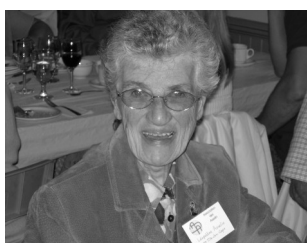


Jacqueline et Yvan

Alors les voici: Jacqueline Faucher et Yvan, 26 ralliements sur 26; Alma Ruel (épouse de feu Gérard Asselin) et Marcel notre trésorier, 25 sur 26; Léopoldine de St-Tite des Caps et Georgiana Champagne-Asselin, 24 sur 26. Bravo à vous tous et un gros merci pour votre engagement envers l'Association des Asselin!



Marcel



Léopoldine



Georgiana



Alma

## Yvan Asselin honoré: président de 1980 à 2005

Comme vous le savez sans aucun doute, Yvan Asselin a été président fondateur et président de l'Association pendant vingt-cinq ans. Afin de lui démontrer notre gratitude et tous nos remerciements, nous lui avons remis un certificat honorifique. À sa compagne de vie Jacqueline Faucher, nous lui avons offert une gerbe de fleurs pour l'avoir soutenu en particulier pendant toutes ces années.

La remise s'est effectuée lors du ralliement du 26 août 2006. Pour l'occasion, nous avons deux invités surprises, Marie-Claude et Jacques-Yvan, deux de leurs enfants. Ni Jacqueline ni Yvan n'étaient au courant de cette remise, et c'est avec beaucoup de surprise, de joie et d'émotion qu'ils ont accepté leurs présents. Encore une fois « *MERCI YVAN* » et longue vie à ton bébé, l'Association des Asselin inc.



Voyez sur la couverture arrière de la présente revue *Asselinformation*, la reproduction du certificat honorifique décerné au président fondateur Yvan qui a tenu la barre à la présidence pendant 25 ans.

## Ralliement 2007

### OYEZ! OYEZ!

Veillez réserver à votre agenda la fin de semaine du 11 août 2007.

Votre conseil d'administration est à vous concocter toute une belle journée à ce ralliement qui aura lieu à St-Tite-des-Caps.

Vous aurez les détails dans la prochaine revue *Asselinformation* de juin 2007.

### MEILLEURS VŒUX

*POUR UN HEUREUX NOËL  
ET UNE BONNE ANNÉE 2007*

*À TOUS LES ASSELIN ET AUX  
MEMBRES DE LEUR FAMILLE*

# Les Asselin perdent un grand ami: Pierre Hamel

*Par Yvan Asselin, ex-président*

**D**ans l'article de la page suivante extrait du Fil d'Ariane, Jean-François Asselin de Rouen résume bien ce qu'était Pierre dans son milieu et pour nous les Asselin. Dès 1989, avant même notre voyage à Bracquemont, nous avons senti que Pierre nous avait adoptés.

À ce voyage de 1990, nous avons vécu la confirmation de notre adoption lors d'une fête inoubliable organisée au « quart de tour » comme on dit chez-nous, avec toute la chaleur, l'entrain et tout ce qu'il faut pour veiller très tard. La confirmation aussi de cette convivialité s'est traduite par un voyage de Bracquemontais au Québec dès l'année suivante. J'ai donc sollicité auprès du Lieutenant-Gouverneur Martial Asselin, une rencontre en guise de remerciements à ces amis, ce qui nous fut offert par ce grand Asselin, le 15 août 2001, à sa résidence de fonction située sur le Chemin St-Louis à Québec.

Puis à l'occasion de nos passages répétés à Bracquemont, Jacqueline et moi, et de notre retour en 2000, jamais l'adoption des Asselin par Pierre ne s'est démentie. La réception de notre groupe dans ses jardins privés en mai 2000 et la chaleur qui s'en dégageait auront été pour tous les voyageurs le moment le plus mémorable de notre voyage. Pour toutes ces raisons et très tôt, nous aussi nous l'avons adopté.

Lors de notre passage à Bracquemont le 2 octobre 2006, nous nous sommes rendus, Jacqueline et moi, au nom de tous les Asselin, présenter nos hommages à son épouse Catherine Leroy. Nous en avons profité pour lui dire que nous avons perdu un grand ami personnel et de même pour tous les Asselin. Nous sommes même allés nous recueillir sur sa tombe au cimetière de Bracquemont où il a été inhumé le 4 septembre 2006. Voici quelques photos rappelant de bons souvenirs en sa compagnie.



Québec, 8 août 1991. Le Lieutenant-Gouverneur Martial Asselin et son épouse Ginette D'Auteuil (à droite) reçoivent les Bracquemontais Daniel Levasseur, adjoint au Maire et le Maire Pierre Hamel, accompagnés du président de l'Association, Yvan Asselin.

À gauche: Émouvant et inoubliable accueil aux Asselin du voyage à Bracquemont le 19 mai 1990 et dévoilement de la plaque commémorative apposée sur le mur de la Mairie, dédiée aux ancêtres David et Jacques Asseline et à leurs épouses. Le Maire Pierre Hamel, Jean Cotel et Daniel Levasseur, adjoints au Maire et Michel David, conseiller.





Les Bracquemontais et les administrateurs de l'Association des Asselin sont reçus le 8 août 1991, par le Lieutenant-Gouverneur l'Honorable Martial Asselin à sa résidence de fonction sur le Chemin St-Louis à Québec. On aperçoit à l'avant les administrateurs Gaston et Jean-Pierre Asselin, Nicole Labrie, le président Yvan Asselin, le Maire Pierre Hamel, Martial Asselin et son épouse Ginette D'Auteuil, Audrey Le Pollès, Daniel Levasseur, adjoint au Maire et Jacqueline Faucher-Asselin, administrateur.

À droite: le Maire de Bracquemont, Pierre Hamel, signant le Livre d'Or du Lieutenant-Gouverneur.



L'équipe des Bracquemontais de Pierre Hamel formée en 1990: André Vasselin, conseiller, son épouse Thérèse, Michel David, conseiller, son épouse Jacqueline, Anicet Asselin et son épouse Yvette (de Rouen), Yvan Asselin et son épouse Jacqueline Faucher (de Sillery au Québec), Daniel Levasseur, adjoint au Maire, Arlette Jacob, secrétaire de Mairie, Jean-François Asselin (de Rouen) et Pierre Hamel, Maire de Bracquemont.

Photo prise à l'Hôtel Windsor de Dieppe le 13 mai 1997.



Dieppe, 20 mai 2000.  
Pierre Hamel offrant à Yvan Asselin une des peintures réalisées par des artistes de la région et que tous les Asselin du voyage ont reçues.



Pierre Hamel et son épouse Catherine Leroy accueillent les Asselin du voyage de l'Association le 20 mai 2000 dans les jardins de leur résidence à Bracquemont.

## Le fil d'Ariane - Bulletin des Ancelin, Asselin et Asseline de France

Rouen, 15 septembre 2006

*Pierre HAMEL nous a quittés.*

*Nous avons appris avec consternation le décès de notre ami Pierre Hamel, qui s'est éteint à soixante-six ans à Rouen, à la suite d'une maladie foudroyante. Sa disparition coïncide avec la commémoration du Raid Canadien sur Dieppe (août 42), cérémonie dont il était le maître d'œuvre et qu'il ne manquait jamais.*

*Pour beaucoup de membres de notre Association, le nom de Pierre Hamel évoquera dévouement et attachement à notre endroit. Etant Maire de Bracquemont, il avait été associé à la vie de notre société dès le début en recevant en 1990 en sa commune nos amis québécois (plus de deux cents personnes, ce qui constitue avec la réunion encore plus nombreuse de La Rochelle quelques jours après, nos deux plus grands rassemblements).*

*Après avoir organisé un tout premier voyage au Québec en 1991 en compagnie de Bracquemontais, il nous reçut en 1995 lors de notre Assemblée dans la région Dieppoise, avec son conseil municipal, dans une aile de la Salle des Fêtes bien qu'un incendie eut endommagé une partie du bâtiment.*

*En 2000, pour le second voyage en France des Asselin du Québec, il convia ces derniers dans le jardin de sa propriété et la municipalité de Dieppe, lors d'un dîner, leur offrit de nombreuses œuvres de peintres locaux.*

*Pupille de la Nation, Pierre Hamel avait hélas connu une guerre, celle d'Algérie. Il devint ensuite importateur de fruits à Dieppe et au Havre, puis débuta une carrière politique.*

*Conseiller régional, premier Adjoint au Maire de Dieppe depuis 2001, il était très apprécié dans sa région.*

*Une foule très nombreuse assistait à ses obsèques à l'église Saint-Jacques de Dieppe et un hommage émouvant lui fut rendu par une délégation d'anciens combattants parachutistes.*

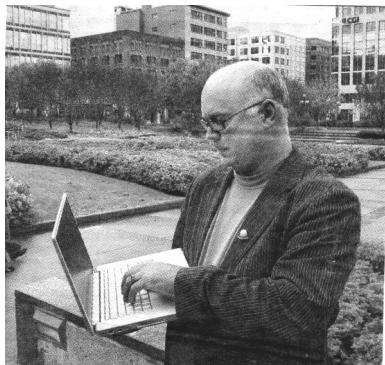
*Nous garderons le souvenir de sa droiture, sa disponibilité, sa gentillesse et sa convivialité.*

Jean François ASSELIN (Bois Guillaume)

# Les Asselin... À la trace

Par Yvan Asselin, membre # 1

**1-** Le Jardin St-Roch à Québec devient le premier parc officiellement « sans fil » pour les internautes.



**Mario Asselin.** Photo Le Soleil,  
Photo Raynald Lavoie, Le Soleil 25-10-2006

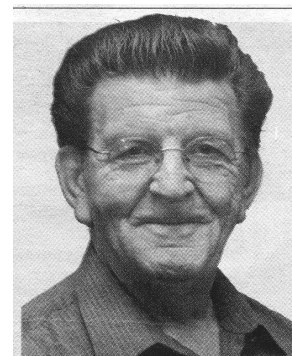
Les promoteurs de ce projet, ZAP Québec, ont dans leur équipe un certain **Mario Asselin**.

«On veut faire de Québec un endroit branché ». Bravo!

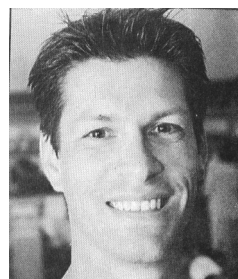
**2- Dominic Asselin** et sa conjointe **Nadine Bernier** ont réussi la descente en rafting de la rivière Colorado dans le Grand Canyon en août 2006. Bravo! L'an prochain, ce sera moins dangereux de se mouiller puisqu'il projette de traverser le désert du Sahara.

**3-** Retraite pour la voix de *Taxi Monaco* de Joliette.

**François J-IX Asselin**, (Anthyme et Armandine Vincent), a pris sa retraite le 20 juin 2006, après 50 ans de service. Un hommage lui fut rendu à la Salle Sterling Pub de Joliette, le 17 juillet. Bonne retraite!



**François Asselin**  
Photo: J.Chevrette, Journal  
L'Expression, 2-08-2006



**Dominique Asselin**  
Photo: La Tribune, 20-09-2005

**4- Dominique Asselin** de Sherbrooke, âgé de 34 ans, a réussi l'ascension du glacier du Mont Kilimandlaro en Tanzanie, avec un groupe d'alpinistes, Bravo!

## Nos membres communiquent...

Par Jaqueline Faucher-Asselin, m.g.a.

**C**ette chronique permet aux membres de s'exprimer sur différents sujets, tels des opinions, anecdotes, réactions, commentaires ou appréciations de ce qui se passe à l'Association et aux ralliements annuels, de même que sur la revue Asselinformation. Vous pourrez demander ou communiquer des informations sur des membres de votre famille que vous aimeriez recontacter et dont vous avez perdu la trace, où qu'ils soient, ou encore faire part de trouvailles que vous avez faites dans vos lectures, sur des Asselin de toute époque ou leurs familles alliées. Enfin, vous pourrez aussi poser des questions généalogiques variées, en particulier sur des membres de la famille, ou d'autres émigrés aux Etats-Unis ou ailleurs à toute époque,

et répondre à ces questions lorsque que vous en tenez l'information. **IMPORTANT :** Chaque communiqué ou question reçu sera numéroté dans l'ordre, de façon à ce que la réaction ou la réponse qui suivra fasse référence à ce numéro.

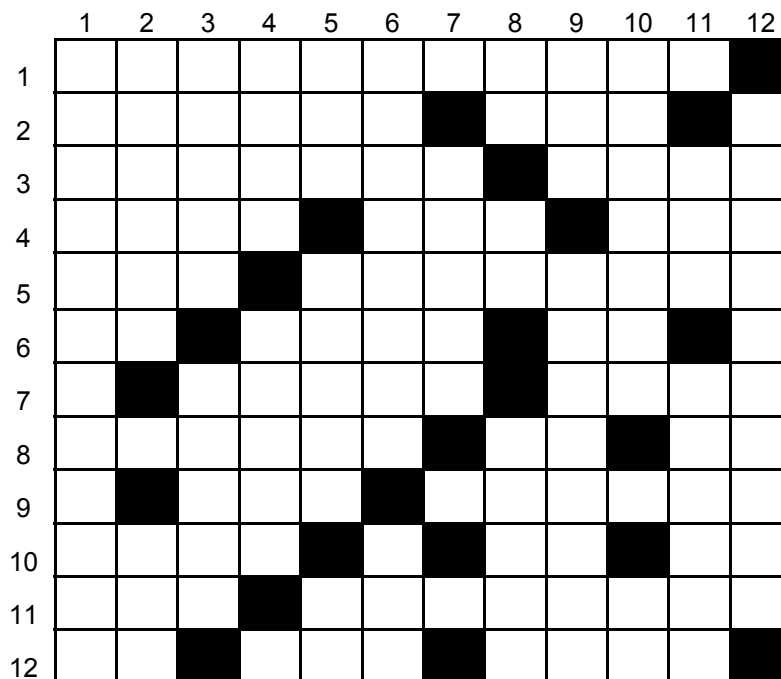
**Des cinq communications publiées dans la revue Asselinformation de juin dernier, vol. 26 n° 2, nous n'avons reçu aucune commentaire ni réponse aux questions.**

**Nous n'avons reçu, de plus, aucune communication nouvelle. Votre réaction à cette invitation témoignera de la pertinence de cette chronique.**

# Les mots croisés d'Yvan Asselin - n° 3

## Horizontalement

1. Patrie de l'ancêtre Jacques.
2. Penseur – Recueil de bons mots.
3. Aiguillées – Surveillance.
4. Porcherie – Un lancer – Abréviation.
5. Nombre – Croiser.
6. En les – Passionné – Pas à moi.
7. Célébrée – Teint.
8. Os – Symbole mathématique – Article espagnol.
9. Dans la pensée chinoise – Pronom relatif.
10. Chevalet – Ruisselet – Article.
11. Pianiste français. – Suaires.



## Verticalement

1. Mélangeraient.
2. Accepte – Temps atomique international.
3. Confessions – Célébrat.
4. Riv. de France – Jubilai.
5. Pronom relatif – Parfois pourrie – Article.
6. Canaux – Gris.
7. Sis.
8. Mien – Pouffé – Fore.
9. Organisme non gouvernemental – Impassibles.
10. Barrage de la Lozère - Coutumes.
11. Allé – Vraie.
12. Sans fin.

Solution à la page 22



# Un Asselin crie « haro » sur le cadavre de Guillaume 1<sup>er</sup> le Conquérant

Par Jacqueline Faucher-Asselin, m.g.a.

**A**u moment de l'inhumation de la dépouille mortelle de Guillaume 1<sup>er</sup> le Conquérant, couronné roi d'Angleterre le 25 décembre 1066, un homme, sortant du milieu de la foule réunie dans l'église du couvent des Moines de St-Étienne à Caen, en Normandie, clame à haute voix :

*« Clercs, évêques, ce terrain est à moi; c'était l'emplacement de la maison de mon père; l'homme pour lequel vous priez me l'a pris de force pour y bâtir son église. Je n'ai point vendu ma terre, je ne l'ai point engagée, je ne l'ai point forfaite, je ne l'ai point donnée; elle est de mon droit, je la réclame. Au nom de Dieu, je défends que le corps du ravisseur y soit placé, et qu'on le couvre de ma glèbe ».*

Cette histoire véridique est racontée dans l'ouvrage « Histoire de la conquête de l'Angleterre par les Normands », par Augustin Thierry (1795-1856) publié en 4 volumes à Paris en 1860 et paru dans les Classiques Larousse. L'historien français Thierry écrit :

*« L'homme qui parlait ainsi se nommait Asselin, fils d'Arthur, et tous les assistants confirmèrent la vérité de ce qu'il avait dit. Les évêques le firent approcher, et, d'accord avec lui, payèrent soixante sous pour le lieu de la sépulture, s'engageant à le dédommager équitablement pour le reste du terrain. ».*

## Un peu d'histoire... de la Normandie et de l'Angleterre

Pour bien comprendre le sens et la profondeur de la circonstance, il vaut la peine de lire ce qui suit pour découvrir cette histoire pour le moins juteuse, jusqu'à la fin.



Guillaume 1<sup>er</sup> le Conquérant,  
tapisserie de Bayeux, Musée de Bayeux

Source: Larousse, 3 volumes en couleurs, vol 2, p. 1479

Avant notre ère, la grande île qui se trouvait au nord de la France actuelle et qui la prolonge géologiquement par delà la cassure qu'on appelle La Manche, s'appelait simplement La Bretagne. Cette île était habitée par les Bretons, un peuple d'origine celtique dont les mœurs, la civilisation et la religion s'apparentent à la nôtre et à celles des Gaulois.

Jules César avait réussi, en l'an 55 avant Jésus-Christ, à s'emparer des Gaules qui se trouvaient

alors sous la domination romaine. Il débarqua en Bretagne, mais n'a pu y maintenir des forces, ce qui fait que les Bretons conservèrent leur indépendance pendant plus d'un autre siècle.

Mais en l'an 43 de notre ère, les légions romaines implantèrent leur domination en Bretagne et y sont demeurés pendant plus de 300 ans, jusqu'à ce qu'elles soient rappelées par Rome pour combattre les hordes (tribus nomades) d'Alaric 1<sup>er</sup> en 410.

Démunis et laissés à eux-mêmes, les Bretons subissent les attaques des Pictes et des Scots, autres peuplades celtiques qui habitaient l'Irlande et l'Écosse. Pour se défendre, ils firent appel à des aventuriers de race germanique, les Saxons et les Angles qui écumaient la mer du Nord et la Manche vers l'an 450 de notre ère. Ayant pied à terre en Bretagne, ces derniers en devinrent les maîtres et les Bretons furent anéantis, subjugués ou encore refoulés dans les montagnes du nord et de l'Ouest de l'Île bretonne.

Pourchassés par les Anglo-Saxons, les Bretons traversent la Manche, émigrent vers le continent et s'installent dans la péninsule armoricaine qui devient la Petite-Bretagne, face à la Grande-Bretagne qu'ils avaient quittée. C'est ainsi que l'ancienne Bretagne, soit la Grande-Bretagne, devient terre des Anglais (Engla land), puis England.

Mais voilà que les « *North Men* », hommes du Nord appelés *Normands*, ces guerriers, navigateurs et marchands venus de la Scandinavie, Norvégiens et Danois, se mirent à faire des incursions en Angleterre, côtoyant les rivages de l'île, guettant les habitants dans les détroits et les baies, ce qui leur fit donner le nom de « Vikings » (Pillards).

Ces Vikings décidèrent finalement de s'y établir et d'y demeurer comme des maîtres et ils refoulèrent les Anglais du nord-est vers le sud. Seul le Wessex, sous la gouverne du roi Alfred le Grand, de 871 à 878, garda son indépendance. Ce dernier réussit à chasser les Vikings et à restaurer l'emprise anglo-saxonne, mais pour une courte durée (878-899). Al-

fred le Grand a dû s'enfuir et il se réfugia avec sa femme et ses enfants auprès de son beau-frère Richard, duc de Normandie. Finalement, le roi du Danemark, Sven 1<sup>er</sup>, entreprend de conquérir la Grande-Bretagne et réussit à établir son autorité en l'an 1010.

Pendant cette période, les Vikings ravagèrent aussi le continent d'en face, la France, et assiégèrent même Paris en 892, dirigé par leur chef Rollon, qui s'était établi dans le diocèse de Rouen, sur les bords de la Seine. Alliés à des bandes danoises, les Vikings se mirent à piller la France, entre la Seine et la Loire et même jusqu'en Bourgogne et en Auvergne.

Le roi de France, Charles III le Simple, (fils d'Adélaïde et Louis le Bègue), conclut finalement une entente avec les North Men ou Normands (Vikings) en reconnaissant à leur chef Rollon, par le traité de Saint-Clair-sur-Epte en 911, la possession de la Normandie dont il devint duc et prince.

Plus tard, les Anglo-Saxons se soulevèrent contre les Danois, et Édouard le Confesseur, qui avait épousé une Normande, et qui avait lui-même été élevé en Normandie, a pu revenir en Angleterre et y régner de 1042 à 1066.

Cela déplut aux Anglo-saxons d'origine germanique qui se soulevèrent contre le roi Édouard pour avoir importé en Angleterre la langue, les usages et les mœurs normandes, au grand déplaisir de la noblesse anglaise. Leur rébellion échoit et Édouard resta le maître.

### **Guillaume 1<sup>er</sup> le bâtard, duc de Normandie**

C'est à ce moment qu'apparaît Guillaume 1<sup>er</sup>, duc de Normandie, né vers 1027 (probablement à Falaise?) fils bâtard du duc Robert le Diable auquel il succédait (de 1035 à 1087). Avec l'aide du roi de France, il écrasa la révolte des barons de basse Normandie au Val-des-Dunes en 1047 et rétablit l'ordre. Il organise un gouvernement fort et centralisé. Son mariage en 1054 à Mathilde de Flandre, fille d'Adé-

laïde de France et du comte de Flandre Baudouin V le Pieux, contribue à affermir son pouvoir.

La puissance de Guillaume inquiète le roi de France Henri 1<sup>er</sup> qui rompt l'alliance, et ce dernier est vaincu lors de ses invasions dans le duché de Normandie en 1054 et 1057. Guillaume récupérera en outre le comté du Maine en 1062.

Guillaume 1<sup>er</sup> se rend en Angleterre et s'étonne d'y rencontrer un grand nombre de Normands qui y habitaient, également descendants des Vikings. Les Normands contrôlaient la flotte, l'armée, détenaient les charges principales; ils s'y trouvaient comme grands officiers du royaume et comme prélats de l'Église. Les Normands occupaient la Grande-Bretagne.

En 1066, après la mort de son cousin Édouard le Confesseur alors roi d'Angleterre, qui l'avait choisi comme successeur, Guillaume entra en conflit avec le neveu d'Édouard, le comte Harold II, qui s'était emparé de la Couronne. Harold était le beau-frère d'Édouard marié à sa sœur Edith, fille de Godwine.

Guillaume 1<sup>er</sup>, duc de Normandie, qui s'était fait un allié du Pape Alexandre II, décida donc d'envahir la Grande-Bretagne. Avec la complicité de Philippe 1<sup>er</sup>, roi de France (de 1060 à 1108); il construit une immense flotte qui lui permet d'aborder sur les côtes de l'Angleterre, à Hastings, fin septembre 1066.



**Flotte normande à son départ le 22 décembre 1066**

**Tapisserie de Bayeux au Musée de Bayeux**

Source: Larousse, 3 volumes en couleurs, vol 2, p. 325

Vainqueur à la bataille de Hastings le 14 octobre, il conquiert l'Angleterre sous le roi Harold II, défait et tué. Guillaume 1<sup>er</sup>, désormais surnommé *le Conquérant*, est couronné roi d'Angleterre à Westminster le 25 décembre 1066. C'est lui qui a introduit l'organisation féodale dans la société anglaise et qui a ordonné la rédaction du « *Domesday Book* », recueil cadastral donnant la situation des terres anglaises et qui permettait l'établissement des droits fiscaux, œuvre terminée avant 1090.

Toujours duc de Normandie, Guillaume a dû faire face à la révolte de son fils Robert Courteuse, révolte favorisée par Philippe 1<sup>er</sup>, roi de France, et aussi à la révolte de son frère utérin Odon de Conteville que Guillaume avait fait lui-même évêque de Bayeux. Ce frère de Guillaume, Odon, a aussi combattu à Hastings et il est devenu comte de Kent.

Tout cela amène les historiens à s'entendre pour affirmer que le règne de Guillaume le Conquérant fut « rempli de pillages, de spoliations » et qu'il garda pour sa part le trésor des anciens rois, l'orfèvrerie des églises et ce qu'il y avait de plus précieux dans les maisons des nobles et des marchands. Quatre ans après la bataille de Hastings, tout le territoire anglo-saxon se trouvait entre les mains de Guillaume le Conquérant. En 1075, il a réussi de plus à déjouer une conspiration des nobles anglo-saxons.

### **La tapisserie de la reine Mathilde à Bayeux**

Une œuvre gigantesque, la célèbre « tapisserie de Bayeux », représente la conquête de l'Angleterre par les Normands. Longtemps appelée « tapisserie de la reine Mathilde », (épouse de Guillaume le Conquérant), elle est en réalité une broderie à l'aiguille sur toile de 70,34 mètres de long sur 0,50 m. de large, exécutée entre 1066 et 1077, probablement par des artisans anglais. Cette tapisserie est conservée au Musée de la Reine-Mathilde à Bayeux. C'est le frère utérin de Guillaume le Conquérant, Odon de Conteville, évêque de Bayeux, qui l'a remise à la

ville de Bayeux, ce frère qui a survécu à la Reine Mathilde décédée en 1083 et à Guillaume décédé en 1087.

### **La mort de Guillaume 1<sup>er</sup>, le Conquérant**

En 1087, Guillaume 1<sup>er</sup>, roi d'Angleterre, passe en Normandie pour s'occuper de régler une dispute avec Philippe 1<sup>er</sup>, roi de France. Les négociations avec ce dernier échouèrent et Guillaume résolut d'employer la force. Rassemblant ses troupes, il entre en France par le territoire qu'il revendiquait. Les blés étaient encore dans les champs et les arbres fruitiers chargés de fruits. Il ordonna que tout soit dévasté et fit rouler les moissons par sa cavalerie et couper les arbres fruitiers. Il fit détruire par le feu Marnes-sur-Seine et se rendit lui-même sur les lieux de l'incendie pour jouir du spectacle.

Comme il galopait à travers les décombres, son cheval mit les deux pieds sur des charbons recouverts de cendre; le cheval s'abattit et blessa Guillaume au ventre. L'agitation qu'il avait manifestée, la chaleur du feu et de la saison rendirent sa blessure infectieuse et dangereuse. On le transporta à Rouen et il fut logé dans un monastère, où il languit pendant six semaines entouré de médecins et de prêtres. Son mal s'aggravant de plus en plus, il envoya de l'argent pour rebâtir les églises qu'il avait incendiées; il envoya de l'argent aux pauvres de l'Angleterre pour obtenir le pardon de ses spoliations; il fit libérer de nombreux prisonniers.

« Le 10 septembre 1087, au lever du soleil, le roi Guillaume fut éveillé par un bruit de cloches et demanda ce que c'était; on lui répondit que l'office de prime (office journalier de prières, celles faites au lever du soleil) sonnait à l'église de Sainte-Marie. Il leva les mains en disant: "Je me recommande à madame Marie, la sainte mère de Dieu"; et presque aussitôt il expira. Ses médecins et les autres assistants qui avaient passé la nuit auprès de lui, le voyant mort, montèrent en hâte à cheval et coururent veiller sur leurs biens. Les gens de service et les vassaux de moindre étage, après la fuite de

leurs supérieurs, enlevèrent les armes, la vaisselle, les vêtements, le linge, tout le mobilier, et s'enfuirent de même, laissant le cadavre presque nu sur le plancher. Le corps du roi demeura ainsi abandonné pendant plusieurs heures car, dans toute la ville de Rouen, les hommes étaient devenus comme ivres, non pas de douleur mais de crainte de l'avenir; ils étaient, dit un vieil historien, aussi troublés que s'ils eussent vu une armée devant les portes de leur ville. Chacun sortait et courait au hasard, demandant conseil à sa femme, à ses amis, au premier venu; on transportait, on cachait tous ses meubles, ou l'on cherchait à les vendre à perte.

Enfin, des gens de religion, clercs et moines, ayant repris leurs sens et recueilli leurs forces, arrangèrent une procession. Revêtus des habits de leur ordre, avec la croix, les cierges et les encensoirs, ils vinrent auprès du cadavre et prièrent pour l'âme du défunt.»

### **Plus d'un incident aux funérailles de Guillaume**

« L'Archevêque de Rouen ordonna que le corps du roi fut transporté à Caen et enseveli dans la basilique Saint-Étienne, premier martyr, abbaye que Guillaume avait bâtie de son vivant. Mais ses fils, ses frères, tous ses parents s'étaient éloignés, aucun de ses officiers n'était présent; pas un seul ne s'offrit pour avoir soin de ses obsèques et ce fut un simple gentilhomme de la campagne, nommé Herluin, qui, par bon naturel et pour l'amour de Dieu, disent les historiens du temps, prit sur lui la peine et la dépense. Il fit venir à ses frais des ensevelisseurs et un chariot, transporta le cadavre jusqu'au bord de la Seine, (à Rouen) et de là sur une barque, par la rivière et par mer, jusqu'à la ville de Caen. Gilbert, abbé de Saint-Étienne, avec tous ses religieux, vint à la rencontre du corps; beaucoup de clercs et de laïques se joignirent à eux, mais un incendie qui éclata subitement fit bientôt rompre le cortège, et courir au feu clercs et laïques. Les moines de Saint-Étienne restèrent seuls et conduisirent le roi à l'église de leur couvent ».



Ce Herluin dit aussi Hellouin, est le moine fondateur en 1034 de l'Abbaye du Bec, devenu plus tard le Bec-Hellouin, situé près de Bernay dans l'Eure.

« L'inhumation du grand chef, du *fameux baron*, comme disaient les historiens de l'époque, ne s'acheva point sans de nouveaux incidents. Tous les évêques et abbés de la Normandie s'étaient rassemblés pour la cérémonie; ils avaient fait préparer la fosse dans l'église, entre le chœur et l'autel; la messe était achevée ; on allait descendre le corps dans la fosse lorsqu'un homme cria « *Haro* », comme on a



**l'Abbaye aux Hommes construite par Guillaume le 1er . C'est sous la Tour-lanterne de l'Eglise St-Étienne, tour coiffée d'un toit exagone au centre, que fut enseveli, en 1087 le corps de Guillaume 1er, roi d'Angleterre. On peut voir, en page de couverture, la dalle avec l'épithaphe devant l'autel de l'église St-Étienne.**

Photo: Édition Gaud, Moisenay, France

texte.

Le corps du Roi était sans cercueil, revêtu de ses habits royaux; lorsqu'on voulut le placer dans la fosse qui avait été bâtie en maçonnerie, elle se trouva trop étroite, il fallut forcer le cadavre et il creva.

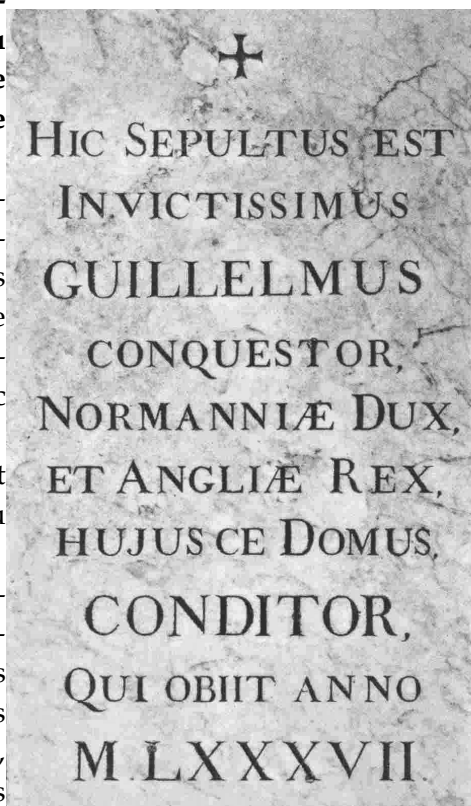
On brûla de l'encens et des parfums en abondance mais ce fut inutilement; le peuple se dispersa avec dégoût et les prêtres eux-mêmes, précipitant la cérémonie, désertèrent bientôt l'église ».

Profanation  
du corps  
de Guillaume 1er

Le cercueil  
contenant le  
corps de Guil-  
laume 1er, roi  
d'Angleterre  
et duc

fut profané  
lors du sac-  
cage

de l'église St-  
Étienne par  
Hugue-  
au 16<sup>e</sup>  
siècle, puis les  
restes



Profanation  
du corps  
de Guillaume 1er

Le cercueil  
contenant le  
corps de Guil-  
laume 1er, roi  
d'Angleterre  
et duc  
fut profané  
lors du sac-  
cage  
de l'église St-  
Étienne par  
Hugue-  
au 16<sup>e</sup>  
siècle, puis les  
restes

Photo: Édition Gaud, Moisenay, France

conquérant furent jetés au vent. Le seul reste du corps de Guillaume fut un fémur inhumé sous la dalle actuelle sur laquelle on peut lire ainsi l'épithaphe:

**ICI EST INHUMÉ  
L'INVINCIBLE GUILLAUME  
LE CONQUÉRANT,  
DUC DES NORMANDS,  
ET ROI DES ANGLAIS,  
FONDATEUR DE CETTE MAISON  
QUI DÉCÉDA EN L'ANNÉE  
1087**

(Traduction libre, Y.A.)

**Henri 1<sup>er</sup> Beauclerc, fils de Guillaume 1<sup>er</sup>**

C'est Henri 1<sup>er</sup> Beauclerc, 4<sup>e</sup> fils de Guillaume 1<sup>er</sup> le Conquérant, qui a ramené la paix dans le royaume d'Angleterre où il a régné de 1100 à 1135. Il a de plus conquis la Normandie sur son frère le duc Robert de Courteuse en 1106 et conserva ce duché jusqu'à sa mort en 1135.

**Origine de l'expression « haro »**

Selon la revue française *Points de vue*, cette expression est originaire de Normandie et précise qu'elle fut lancée par « un pauvre homme » non identifié, à l'occasion de la sépulture de Guillaume le Conquérant. Voici l'origine et la signification de l'expression « haro » telle que publiée dans cette revue et portant en titre :

**HARO SUR LE BEAUDET**

*La Fontaine, dans ses « Animaux malades de la peste », raconte comment l'âne s'étant accusé d'une peccadille, « A ces mots, on cria haro sur le*

*beudet ». En Normandie, avant que cet ancien duché ne fut réuni à la couronne de France, la clameur de haro permettait, selon le droit coutumier, à tout créancier de crier haro sur son débiteur. Les assistants devaient, aussitôt, lui prêter main forte pour arrêter celui qui était l'objet du haro. Tandis qu'on procédait aux funérailles de Guillaume le Conquérant, il suffit de la clameur d'un pauvre homme (\*) pour en interrompre le cours. Le roi, expliqua ce misérable, ne lui avait pas payé le prix d'une parcelle du terrain où on avait fait bâtir l'église qui devait accueillir sa dépouille. La cérémonie funèbre ne reprit que lorsque cet homme eut été indemnisé.*

(\*) Dans son ouvrage, l'historien Augustin Thierry confirme que cet individu qui cria « Haro » sur Guillaume le Conquérant était un Asselin, fils d'Arthur, qui avait été spolié de sa terre par Guillaume, duc de Normandie et roi d'Angleterre.

Dans le dictionnaire Larousse, crier haro sur quelqu'un, c'est s'élever avec indignation contre les paroles ou les actes de quelqu'un et attirer sur lui la haine et la colère d'autrui.

**Conclusion**

Comme vous avez pu le constater, il fallait connaître un peu l'histoire de Guillaume 1<sup>er</sup> le Conquérant à travers celle de la France et de l'Angleterre, pour bien comprendre l'attitude de ceux qui ont assisté à ses funérailles et à sa sépulture, et aussi celle d'Asselin qui clama haro sur Guillaume le Conquérant.

A savoir si ce Asselin fait partie de nos ascendants, on peut le supposer. Une chose est certaine, on peut confirmer que des Asselin vivaient en Normandie, précisément à Caen au XI<sup>e</sup> siècle.

Si vous vous rendez dans le Calvados lors d'un prochain voyage en France, ne manquez pas d'aller à Bayeux voir la tapisserie de Bayeux, exposée au

## Salon des Familles-souches à Laval

Nous remercions les bénévoles Lorraine et Gabriel Bélanger, Jacqueline Faucher et Yvan, Nicole Labrie, Pauline (Anjou) et Jean-Pierre, Pauline Beaudoin et René, qui ont tenu le kiosque des Asselin les 13, 14 et 15 octobre derniers. Bien que globalement l'expérience fut enrichissante, nous recevons encore beaucoup trop de commentaires du genre : « Je trouve votre association

intéressante et je la connais parce que ma mère ou ma grand-mère en est membre. » Heureusement, quelques passants ont montré beaucoup d'intérêt et nous pensons qu'ils vont

communiquer avec nous. Au niveau de l'organisation, on déplore le manque de publicité de l'événement dans les journaux, mais l'organisation du Salon est dans l'ensemble satisfaisante.



Nicole Labrie, Gabriel Bélanger et Lorraine Asselin

### Solution aux mots croisés n° 3

#### PENSÉES

« On ne peut changer ses ancêtres, mais on peut essayer d'agir sur ses descendants. »



« Le bonheur est contagieux;  
soyez donc porteur du microbe! »



« Beaucoup de gens croient que pour réussir, il suffit de se lever de bonne heure. C'est exact... mais il faut aussi se lever de bonne humeur. »

	1	2	3	4	5	6	7	8	9	10	11	12
1	B	R	A	C	Q	U	E	M	O	N	T	
2	R	E	V	E	U	R		A	N	A		E
3	A	C	E	R	E	E	S		G	U	E	T
4	S	O	U	E		T	I	R		S	T	E
5	S	I	X		M	E	T	I	S	S	E	R
6	E	S		F	E	R	U		T	A		N
7	R		F	E	T	E	E		O	C	R	E
8	A	R	E	T	E	S		P	I		E	L
9	I		T	A	O		L	E	Q	U	E	L
10	E	T	A	I		B		R	U		L	E
11	N	A	T		L	I	N	C	E	U	L	S
12	T	I		L	A	S		E	S	S	E	

## **Note importante:**

Dans le respect de la vie privée des membres des familles  
qui descendent des ancêtres Asselin d'Amérique,  
les sections contenant leurs renseignements personnels  
ont été retirées de la version électronique de cette publication.



### **Note importante:**

Dans le respect de la vie privée des membres des familles  
qui descendent des ancêtres Asselin d'Amérique,  
les sections contenant leurs renseignements personnels  
ont été retirées de la version électronique de cette publication.

### **Note importante:**

Dans le respect de la vie privée des membres des familles  
qui descendent des ancêtres Asselin d'Amérique,  
les sections contenant leurs renseignements personnels  
ont été retirées de la version électronique de cette publication.

**Sources** : *Journal Le Soleil, Le Nouvelliste, La Presse, La Tribune, le Journal de Montréal.* Merci à nos collaborateurs: Amédée, Dicky, Bertrand-Xavier, François, Huguette, Olivier, Patrick, Royal et Raymond Asselin (de St-Léonard), Nicole Labrie-Asselin et Vivian Lebron-Asselin.

## SOUVENIRS ET OBJETS PROMOTIONNELS

	<u>Qté</u>	<u>Membre</u>	<u>Non-membre</u>	<u>Total</u>
TRILOGIE DES ASSELIN DE LA NOUVELLE-FRANCE :	___ @	20,00 \$	40,00 \$/unité	___ \$
ÉPINGLETTE ASSELIN :	___ @	5,00 \$	6,00 \$/unité	___ \$
CRAYON À BILLE (marine, noir, vert ou bourgogne) :	___ @	4,00 \$	5,00 \$/unité	___ \$
TABLEAU MAGNÉTIQUE AVEC CRAYON FEUTRE :	___ @	3,00 \$	4,00 \$/unité	___ \$
OU 2 tableaux magnétiques pour :	___ @	5,00 \$	6,00 \$/ les 2	___ \$
ARMOIRIES : ___ ASSELIN, ___ ANCELIN :	___ @	2,00 \$	3,00 \$/unité	___ \$
ARMOIRIES de L'ASSOCIATION (nouveau) :	___ @	5,00 \$	6,00 \$/unité	___ \$
REVUE « ASSELINformation » à l'unité (poste incluse) :	___ @	4,00 \$	6,00 \$/unité	___ \$

Ajouter 3 \$ de frais de poste si le total est inférieur à 25 \$

**TOTAL :** \_\_\_ \$

NOM : \_\_\_\_\_ N° membre (\_\_\_\_\_) \_\_\_\_\_

ADRESSE : \_\_\_\_\_  
 \_\_\_\_\_  
 \_\_\_\_\_

NOTE : Faire le chèque à « ASSOCIATION DES ASSELIN INC. »

## VOLUME « LES ASSELIN », BROCHURES ET JOURNAL DE FAMILLE

	<u>Qté</u>	<u>Membre</u>	<u>Non-membre</u>	<u>Total</u>
VOLUME LES ASSELIN :	___ @	60,00 \$	70,00 \$/unité	___ \$
BROCHURE NO 1 (La mère aux cinq noms) :	___ @	8,00 \$	10,00 \$/unité	___ \$
BROCHURE NO 2 (Les Asselin au Saguenay-Lac-St-Jean) :	___ @	8,00 \$	10,00 \$/unité	___ \$
JOURNAL DE FAMILLE :	___ @	8,00 \$	8,00 \$/unité	___ \$
EUSÈBE ASSELIN, marchand et seigneur de Lachenaie	___ @	12,00 \$	15,00 \$/unité	___ \$
<b>TOTAL :</b>				___ \$

NOM : \_\_\_\_\_ N° membre : (\_\_\_\_\_) \_\_\_\_\_

ADRESSE : \_\_\_\_\_  
 \_\_\_\_\_  
 \_\_\_\_\_

NOTE : 1- Faire le chèque à « JACQUELINE FAUCHER-ASSELIN »  
 2- Pour les résidants aux U.S.A., même prix mais en dollars U.S.  
 3- Jusqu'à 30 \$, ajouter 4 \$ de frais de poste; pour plus de 30 \$, ajouter 10 \$.

☉ JE DEVIENS MEMBRE JUSQU'AU 31 OCTOBRE 2007 Je suis parrainé par : \_\_\_\_\_  
 ☉ JE RENOUVELLE POUR L'ANNÉE 2007 (N° DE MEMBRE : \_\_\_\_\_)

NOM : \_\_\_\_\_ TÉL. : (\_\_\_\_) \_\_\_\_\_

ADRESSE : \_\_\_\_\_

Nom de fille de votre mère : \_\_\_\_\_ CODE POSTAL \_\_\_\_\_

COURRIEL: \_\_\_\_\_ SITE WEB \_\_\_\_\_

COTISATION : ☐ MEMBRE À VIE : 250,00 \$, ☐ MEMBRE 3 ANS: 70,00 \$, ☐ MEMBRE 5 ANS: 110,00 \$

☐ MEMBRE INDIVIDUEL OU FAMILIAL : 25,00 \$ PAR ANNÉE

CI-INCLUS UN CHÈQUE POUR LE MONTANT **TOTAL DE** : \_\_\_\_\_ \$

NOM DU CONJOINT : \_\_\_\_\_ Né le \_\_\_\_\_

NOM DES ENFANTS : \_\_\_\_\_ Né le \_\_\_\_\_

DE MOINS DE 18 ANS : \_\_\_\_\_ Né le \_\_\_\_\_

NOTE : La cotisation donne droit au bulletin *ASSELINformation*.

Adressez à : ASSOCIATION DES ASSELIN INC., C.P. 10090, SUCC. SAINTE-FOY, QUÉBEC (QC) G1V 4C6



Certificat honorifique décerné à  
Monsieur **YVAN ASSELIN**, fondateur  
de l'Association des Asselin Inc.  
en reconnaissance pour ses 25 ans  
de présidence, de dévouement  
et de fidélité à l'Association.

Québec le 26 août 2006

Marcel Asselin, trésorier

René Asselin, président

**Certificat honorifique décerné à Yvan Asselin au ralliement  
de l'Association des Asselin au Lac-Beauport, le 26 août 2006.**

Postes Canada  
Numéro de la convention 40069967 de la Poste-publication  
Retourner les blocs adresses à l'adresse suivante :  
Fédération des familles-souches du Québec  
C.P. 10090, Succ. Sainte-Foy, Québec (QC) G1V 4C6

Veuillez livrer ce bulletin à :

**IMPRIMÉ - PRINTED PAPER SURFACE**