

Asselinformation



Revue officielle de l'Association des Asselin inc.

Juin 2006

Volume 26, n°2



**Conseil d'administration
2005 - 2006**

ASSOCIATION DES ASSELIN INC.

L'Association des Asselin inc. est un organisme sans but lucratif incorporé en février 1980, sous la troisième partie de la *Loi sur les Compagnies* de la province de Québec, et reposant uniquement sur le bénévolat de ses membres et de ses administrateurs. Le but de l'Association des Asselin est de rassembler les familles Asselin, leur faire connaître et apprécier leurs origines, leur histoire, leur patrimoine et l'implication actuelle des portants du nom dans leur milieu respectif.

Adresse postale : C. P. 10090, Succ. Sainte-Foy, Québec (Québec) G1V 4C6

Courriel : asselin@genealogie.org

Site Internet : www.genealogie.org/famille/asselin

L'Association des Asselin est membre de la Fédération des familles-souches du Québec depuis 1983.

CONSEIL D'ADMINISTRATION

Président : René Asselin

Gabriel Bélanger

Vice-président : Gilles Asselin

Gilles H. Asselin

Secrétaire : Nicole Labrie-Asselin

Jacqueline Faucher-Asselin

Trésorier : Marcel Asselin

Jacques Asselin

Secrétaire adjointe : Lorraine Asselin

Jean-Pierre Asselin

Administrateurs :

*Note importante:
Coordonnées des administrateurs
caviardées dans cette version.*

Roméo Asselin

Danielle Chartier

Yolande Asselin Ruel

François Asselin

Yvan Asselin

ADHÉSION À L'ASSOCIATION

Le coût de la cotisation annuelle est de 25,00 \$ par personne ou par famille, incluant le (la) conjoint(e) et les enfants de moins de 18 ans. La cotisation de membre à vie, selon les mêmes critères, est de 250,00 \$. Nous offrons également la possibilité d'une carte de membre pour 3 ans à 70,00 \$ ou pour 5 ans à 110,00 \$.

ASSELINFORMATION

La revue de l'Association des Asselin est publiée deux fois par année et distribuée aux membres.

Responsable de l'édition : Jacqueline Faucher-Asselin

Mise en page : Yves Boisvert

Impression : Fédération des familles-souches du Québec

Les membres de l'Association sont invités à collaborer à la revue *Asselinformation* en soumettant des articles et nouvelles d'intérêt pour les familles Asselin : biographies, anniversaires, naissances, mariages, décès, nouvelles, etc. Nous acceptons des photos ou des vieux documents pour publication. Faites-les parvenir à l'adresse de l'Association.

Dépôt légal : Bibliothèque et archives nationales du Québec
Bibliothèque nationale du Canada

Tous droits réservés. ISSN 0847-4729

Association des Ancelin, Asselin et Asseline de France :

Adresse : 2, Impasse des écoles, 17137 L'HOUMEAU, France

Courriel : aaaf@free.fr

Site Internet : <http://aaaf.free.fr>

Message du président

Salut les Asselin,

Dans le bulletin de février 2006, je vous ai fait part des principaux buts du conseil d'administration.

Dans l'esprit de notre but premier, d'amener les jeunes familles à se joindre à l'Association et à participer aux événements, pour 2006, votre conseil d'administration vous a concocté un ralliement pas ordinaire qui aura lieu au Centre de vacances Cité Joie, au lac Beauport. Vous trouverez tous les détails plus loin.

Dans le même ordre d'idée, l'Association participera les 13, 14 et 15 octobre prochain, au Salon des familles-souches de la grande région de Montréal qui aura lieu au Carrefour Laval.

Pour ces deux activités, je vous demande de communiquer avec vos frères, vos sœurs, vos

enfants, vos petits enfants, vos cousins et vos cousines, bref tous les Asselin que vous connaissez, afin de les inviter à participer au prochain ralliement et à venir nous rencontrer au Salon des familles-souches à Laval



En ce qui concerne la mise à jour de notre site WEB et de notre bulletin de l'Association, les changements se font graduellement au fur et à mesure des besoins. D'ailleurs, vous constaterez que dans le dernier bulletin, un mot croisé a été ajouté, et dans celui-ci, la présentation des textes, dans la mesure du possible, a été changée.

En terminant, j'espère vous voir en grand nombre le 26 août prochain.

René Asselin, président

Sommaire

Message du président.....	3
Convocation à l'assemblée générale annuelle.....	4
Élections des administrateurs.....	4
Ralliement 2006	4
Programme détaillé et préenregistrement.....	5
L'humour d'un artiste-peintre	5
Le fil d'Ariane... ..	6
Les Asselin à la trace.....	7
Nos membres communiquent	8
Les mots croisés d'Yvan Asselin - n° 2.....	9

Les Asselin-Cabana du Lac Morency	10
Saviez-vous que... Au fil de mes recherches.....	13
Alberta Asselin et Walter Plante à Saint-Cléophas-de-Brandon.....	15
Pot-pourri généalogique.....	17
L'Association des Asselin et les Fêtes de la Nouvelle-France 2006.....	22
Objets promotionnels et formulaires.....	23

Convocation à l'assemblée générale annuelle

Vous êtes, par la présente, convoqués à l'assemblée générale annuelle de l'Association des Asselin inc. qui aura lieu samedi le 26 août 2006 à 16 h 30, dans la grande salle de la *Maison Rotary* du Centre de plein air Cité Joie situé au 28, chemin des Cascades, au Lac-Beauport, en banlieue de Québec.

Élections des administrateurs

Les administrateurs suivants complètent leur mandat de deux ans : Gilles de Candiac, Nicole Labrie, Marcel, Aline Villeneuve-Baker, François, Gilles de Cornwall, Jacqueline Faucher et Yvan. Pour votre information, Aline a avisé qu'elle ne sollicitera pas un nouveau mandat.

Nous invitons tous les Asselin à venir travailler dans une équipe dynamique en posant leur candidature au cours de l'assemblée générale annuelle.

Ralliement 2006

Le rassemblement annuel de l'Association des Asselin aura lieu le 26 août 2006, au Centre de plein air « CITÉ JOIE » situé au 28, chemin des Cascades, au Lac Beauport, en banlieue de Québec.

Au centre « CITÉ JOIE », vous et votre famille pourrez faire du canot, de la chaloupe, du kayak, du rabaska, du tir à l'arc, du sentier à obstacles, du volley-ball, de la randonnée pédestre, de la pétanque, du shuffleboard et autres, ou, si vous le désirez, ne rien faire.

Tarif :

Option 1 : Arrivée samedi le 26 août à 12 h (midi) et départ, le dimanche 27 août après le déjeuner.

Adultes : 85 \$

Enfants de 3 à 11 ans : 42,50 \$

Enfant (moins de 3 ans) : gratuit

Option 2 : Arrivée samedi le 26 août à 12 h (midi) et départ en fin de soirée.

Adultes : 55 \$

Enfants de 3 à 11 ans : 27,50 \$

Enfant (moins de 3 ans) : gratuit

Le tarif comprend : Les activités sur le site avec animation, une collation en après-midi, le souper, la soirée, et pour l'option 1, vous ajoutez une collation en soirée, un coucher et un déjeuner. Si vous couchez, vous devez apporter votre literie, sac de couchage ou autres. S'il fait beau, il y aura de la baignade, donc apportez votre costumes de bain.

Programme détaillé et préenregistrement

Samedi 26 août 2006

12 h	Arrivée et enregistrement (Maison Rotary)
13 h	Activités de plein air et loisirs sur le site
16 h 30	Assemblée générale annuelle (Maison Rotary)
17 h 15	Réunion du Conseil d'administration
17 h 30	Cocktail (payant)
18 h et +	Souper suivi d'une soirée, musique.

Dimanche 27 août 2006

Avant 11 h	Déjeuner
11 h	Départ

Préenregistrement

Comme nous devons réserver le nombre de repas, couchers et autres activités proposées, il est primordial de connaître vos intentions et vos préférences.

Vous devez donc vous préenregistrer pour le souper, le coucher (s'il y a lieu) et les autres activités offertes dans l'une ou l'autre des deux options of-

fertes. Tous les frais sont inclus dans le prix de chacune des options, à l'exception du cocktail. Il suffit de bien remplir le formulaire de préenregistrement inséré dans le présent Asselinformation et de le retourner avec votre paiement **AVANT LE 11 AOÛT 2006**, à la nouvelle adresse de l'Association des Asselin.

L'humour d'un artiste-peintre

Les marguilliers d'une paroisse, après avoir retenu les services d'un artiste-peintre pour réparer une vieille peinture murale, reçurent après travail et contrat bien rempli, une facture de 62,28 \$. Ils décidèrent alors, avant d'en recommander l'acquittement, de demander à l'artiste les détails de son compte. Voici ce que le maître du pinceau présenta comme détails:

Redécoration de l'Arche de Noé et mise d'une tête sur les épaules de Sem.....	4,31 \$
Corrections aux Dix Commandements	5,12 \$
Refaire le ciel et disposer les étoiles.....	7,14 \$
Retouches au Purgatoire et rafraîchissement des Âmes du Purgatoire	3,06 \$
Raviver les flammes de l'Enfer, ajouter une nouvelle queue à Satan et effectuer différents ajustements aux Damnés	7,17 \$
Mettre une nouvelle roche dans la fronde de David et grossir la tête de Goliath.....	6,13 \$
Rapiécer la chemise de l'Enfant Prodigue, lui nettoyer les oreilles et le nez	3,39 \$
Embellir Ponce-Pilate, mettre de nouveaux rubans à son bonnet et laver son essuie-mains.....	3,02 \$
Mettre de nouvelles plumes à la queue du Coq de Saint-Pierre et ordonner son plumage.	2,20 \$
Souder et redorer l'aile de l'Ange-Gardien	5,18 \$
Laver la figure de la servante du Grand-Prêtre et mettre un peu de rose sur ses joues.....	10,30 \$
Pendants d'oreilles de Sarah.....	5,26 \$
	<hr/>
	62,28 \$

Source :- *L'Estuaire généalogique*, Société de généalogie et d'archives de Rimouski, automne 2005, numéro 95, page 97. Merci à cette Société pour avoir donné leur consentement à la publication de ces lignes humoristiques. L'Association des Asselin est membre de cette Société qui héberge d'ailleurs le site Web de l'Association.

Par Yvan Asselin, membre # 1

Le Fil d'Ariane d'avril 2006 est tout simplement envoûtant. Dans cinq pages de texte et de photos, on nous raconte, sous la plume de Jean-François Asselin, la petite histoire, en plus de la description de l'hôtel Asselin situé sur la rue des Ours à Rouen.

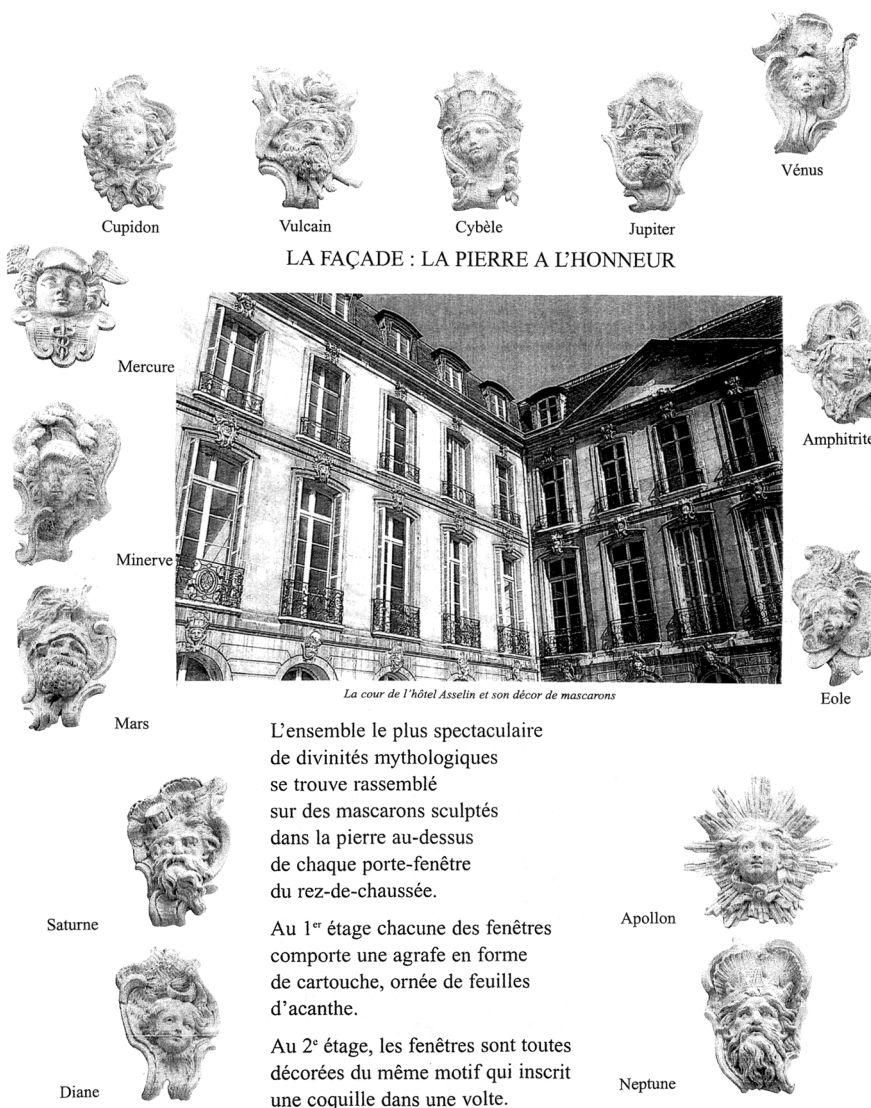
Une maison achetée en 1710 par Antoine Asselin (dit alors banquier à Paris), a été démolie pour faire place à cet hôtel construit vers 1722. À la mort d'Antoine Asselin en 1728, l'hôtel passa à sa veuve et ses quatre filles qui le vendirent en 1748. Cet hôtel formait un vaste ensemble de bâtiments qui, après plusieurs propriétaires, est devenu un ensemble d'habitations vers l'an 2000.

Dans un autre article, on parle d'Antoine Asselin de Rouen (le 9 juillet 1666, serait-il le père de l'autre?) qui expédie par bateau à La Rochelle, 63 « tours » de fil de caret et on y reproduit le procès-verbal de la réception et des frais de port. Le fil de caret est un gros fil de chanvre tortillé (blanc ou goudronné) servant à faire les cordages et enroulé sur un caret. C'est Josette Ancelin qui a fait la découverte de cet acte de l'Amirauté aux archives de La Rochelle et qui l'a transcrit dans le Fil d'Ariane.

Dans un troisième article, suite aux recherches de Véronique Touquet, on raconte la petite et grande histoire de Thibaud Ancelin, imprimeur à Lyon de 1579 à 1608. On y reproduit des Lettres Patentes du roi Henri IV qui lui octroient la charge d'imprimeur du Roy le 6 avril 1594. Dans un autre document de 1581, on y indique que sept imprimeurs sont à son service, donc une imprimerie très importante pour le temps. À titre d'imprimeur du Roy, Thibaud Ancelin imprimait les Édits et Ordonnances, Lettres Patentes et Closes, Li-

vres, Annales, Chroniques, Mémoires etc. Ce mandat était absolument exclusif et il était défendu à tout autre imprimeur de les copier et même de les faire imprimer sous peine de prison, amendes, etc.

On connaît peu de chose sur la famille de Thibaud Ancelin, mais on sait que le 2 février 1588, il fait baptiser un fils prénommé Barthélemy dont le parrain est Barthélemy Honorat, un marchand libraire. Thibaud Ancelin a exercé sa charge d'imprimeur jusqu'en 1608 et son fils et successeur, Barthélemy Ancelin, a publié également sous son nom jusqu'en 1611.



Les Asselin... À la trace

Par Yvan Asselin, membre # 1

1- Éric Asselin - Bédéis Causa

Éric J-XI Asselin, sous son nom de plume « Leift Tande », a reçu des mains de la Mairesse de Québec, Andrée P. Boucher, le *Grand Prix de la Ville de Québec* pour son album « MOR-LAC ». Ce prix est remis à la meilleure bande dessinée québécoise et est décerné à l'occasion du 19^e Festival de la bande dessinée francophone de Québec. Éric est le fils des administrateurs Nicole Labrie et Jean -Pierre Asselin. Bravo et félicitations!



Photo : Steven Leblanc,
Journal de Québec

2- Chloé Lacasse-Asselin

Par ses brillantes interprétations, Chloé Lacasse J-XI Asselin a gagné le 16 mai dernier, la finale de « *Ma Première Place des Arts – Interprètes* ». Ce concours est organisé par la *Société pour l'avancement de la chanson d'expression française* (SACEF). Chloé est la fille de Raymond Asselin et la nièce de notre président René Asselin. Bravo et bonne carrière!



Photo: QuebecPop.com

3- Frédéric Asselin mérite...

Frédéric D-XI Asselin, (fils de l'ex-administrateur Michel Asselin et de Suzanne Degarie) est directeur



Étienne Beaumont, Lise Jacob (du MDEIE), Jean-Claude Lafrenière, président, Philippe Jobin et Frédéric Asselin, directeur. Photo : Le Soleil, 20 mai 2006.

de la Coop Vallée Bras-du-Nord à St-Raymond. Or, la coopérative qu'il dirige a été faite lauréate dans la catégorie « *Innovation* » au Gala des coopératives organisé par la *Coopérative de développement régional Chaudières-Appalaches* et aussi lauréate du « *Prix Sentiers-Québec édition 2006* » décerné par la *Fédération québécoise de la Marche*, deux prix importants et prestigieux. Bravo à Frédéric et son équipe!

4- Marilou Asselin

Marilou Asselin s'est encore illustrée en patinage de vitesse en gagnant deux autres courses, l'une de 1 500 mètres et l'autre de 1 000 mètres en 1 min. 24,98 s), à l'anneau de glace Gaétan-Boucher de Sainte-Foy en mars 2006. Bravo!



Nos membres communiquent...

Par Jacqueline Faucher-Asselin, m.g.a.

Cette nouvelle chronique s'ajoute à la revue *Asselinformation* à partir du présent numéro. Elle permettra aux membres de s'exprimer sur différents sujets, tels des opinions, anecdotes, réactions, commentaires ou appréciations de ce qui se passe à l'Association et aux ralliements annuels, de même que sur la revue *Asselinformation*. Vous pourrez aussi demander ou communiquer des informations sur des membres de votre famille que vous aimeriez recontacter et dont vous avez perdu la trace, où qu'ils soient, ou encore faire part de trouvailles que vous avez faites dans vos lectures, sur des Asselin de toute époque ou leurs familles alliées. Enfin, vous pourrez aussi poser des questions généalogiques variées, en particulier sur des membres de votre famille, ou d'autres émigrées aux

Etats-Unis ou ailleurs à toute époque, et répondre à ces questions lorsque que vous en tenez l'information.

IMPORTANT : Chaque communiqué ou question reçu sera numéroté dans l'ordre, de façon à ce que la réaction ou la réponse qui suivra fasse référence à ce numéro. Donc si vous réagissez au communiqué ou à la question C # 8, vous devrez l'indiquer dans votre correspondance ou votre réponse qui portera ce numéro (R. # 8). S'il s'agit d'un nouveau communiqué ou d'une nouvelle question, vous nous l'indiquerez et nous lui attribuerons un nouveau numéro séquentiel. Voici donc les débuts de cette nouvelle chronique.

C.# 1 « La qualité d'impression, la texture du papier, le médaillon de Molière, tout incite à consulter ce numéro (*Asselinformation*) et les autres précédents.

Au nouveau Président de l'Association, Monsieur René de Sainte-Foy, je transmets mes félicitations. Qu'il puisse réaliser les nombreux projets qu'il caresse pour l'Association.

À Monsieur Yvan Asselin : Vous avez gagné vos épaulettes et la tâche accomplie mérite d'être recon nue et poursuivie. Longue vie à vous, de cœur, vous restez toujours avec nous, les membres de l'Association. Merci beaucoup et Félicitations ».

Louise Pelland, Outremont, membre # 95

C.# 2 « Tout en vous mettant au courant de mon changement d'adresse, je tiens à vous féliciter pour la beauté de votre Revue Officielle de l'Association des Asselin. Dès que je reçois un numéro, je m'empresse de le lire au complet.

Je suis à ma retraite depuis le mois d'août à la Résidence St-Viateur à Amos. Je continue à desservir la paroisse de Macamic chaque dimanche ».

André Asselin, prêtre, Amos, membre # 98

R.# 2 « Pour combien de temps, la retraite du chanoine André Asselin, fondateur de plusieurs paroisses de l'Abitibi? Ce n'est pas la première fois que vous nous annoncez cela. Si c'est pour de bon, je vous la souhaite bien remplie et heureuse, cette retraite! »

Jacqueline Faucher-Asselin, Sillery, membre # 2

C.# 3 « J'aimerais savoir qui est Joseph Asselin marié à Rosanna Corriveau. Leur fils Alphonse Asselin, né le 14 septembre 1891 à St Johnsbury dans le Vermont, USA (au sud de Granby), fut soldat de la 26^e division durant la Grande guerre de 1914-18 et y fut blessé. Propriétaire au Vermont et courtier en immeubles, Alphonse a épousé Gertrude Turcotte; ont-ils eu des enfants? »

Jacqueline Faucher-Asselin, Sillery, membre # 2

R. # 1 « Mille mercis à Louise Pelland d'Outremont, pour ses bons commentaires au sujet de la revue *Asselinformation*, et ceux adressés à notre ancien président Yvan et au nouveau président René. »

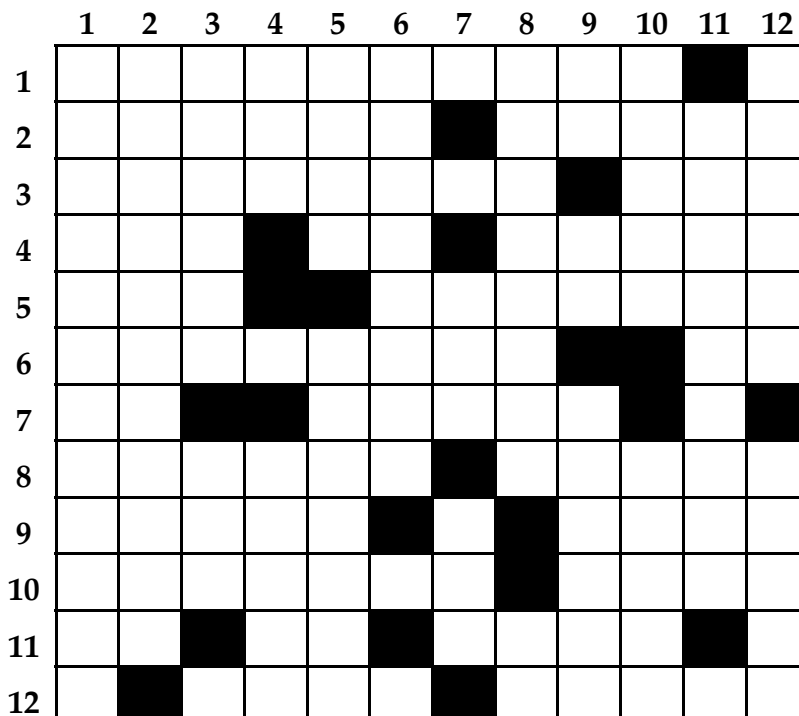
René Asselin, Ste-Foy, membre # 1188.

Horizontalement

1. Étage de la généalogie.
2. Sans importance - Léser.
3. Connaissances – Adj. Possessif.
4. Trois en italien – Dieu de la terre – Quote-parts.
5. Train de banlieue à Paris – Ville de l'Ontario.
6. Composition musicale – Indique la façon.
7. Sodium – Brament.
8. Désœuvrés – Pays d'Europe.
9. Tas de foin – Un fromage.
10. Qui n'est pas séparé – Fit des vers.
11. Lien gramm. – Métal - Pays.
12. Héros de Virgile – Peu chaud.

Verticalement

1. Arts de cuisiner.
2. Se serviraient d'un encreur.
3. Coulera (se) – Midi.
4. Ville des Pays-Bas - Troie.
5. Arène - Bijoutier.
6. Jacques et David.
7. Femelle du jars - Utilise.
8. Intercalons – Très tentant.
9. Indique un choix – Cobalt - Occirai.
10. Prénom - Publie.
11. Ville des Pays-Bas.
12. Fond de bouteille – Se dégage de.



Solution à la page 22.

Les Asselin-Cabana du Lac Morency

Par Jaqueline Faucher-Asselin, m.g.a.

Laura J-IX Asselin et Lucien Cabana y ont créé un coin de paradis dans les années 50, avec la collaboration de leurs enfants et petits-enfants qui en gardent d'ailleurs un souvenir intarissable.

Le lac Morency

Situé dans les Laurentides à l'intérieur des limites de la municipalité de St-Hippolyte, ce lac naturel entouré de montagnes s'appelait autrefois le lac *Abîme* : on le disait sans fond. Il est alimenté par des sources souterraines et par l'eau de ruissellement des montagnes. De forme irrégulière et allongée, dont la profondeur atteint 20 mètres, sa superficie représente 26 hectares et son périmètre 2,95 kilomètres. Le lac Morency est un lac de villégiature dont la beauté naturelle a été préservée jusqu'ici grâce aux efforts de ses riverains regroupés en Association pour la protection du Lac Morency. Bien qu'au début des années 90 la moitié du périmètre du lac était développée et comptait 21 chalets, une grande partie demeure encore sauvage. Étant donné que le lac Morency est le lieu d'approvisionnement en eau potable pour la municipalité, les riverains et les vacanciers ont tout intérêt à participer à la sauvegarde de l'environnement des lieux.

Les familles Asselin et Cabana

Laura Asselin était la fille d'Eugène J-VIII Asselin et de Valérie **Desrosiers**, mariés à St-Félix-de-Valois dans le comté de Joliette, le 13 avril 1896. Beurrier et fromager établi à St-Cuthbert de Berthier, Eugène était un descendant des ancêtres Jacques Asseline et Louise Roussin (Vol. Les Asselin, p.192). Son épouse Valérie Desrosiers a donné naissance à au moins treize enfants :

- **Lucien**, présent au décès de son frère Paul-Émile en 1930, a épousé Eugénie **Perreault** (Télesphore et Élise Maynard) le 24 décembre

1919 à Ste-Anne de Sabrevois. Il est décédé le 26 mars 1975 à 76 ans à Ste-Cécile, Mtl.

- **Laura** n. 30 avril 1900, a épousé Lucien **Cabana** (Anselme et Ludvina Denis) le 5 février 1918 à Ste-Anne-de-Sabrevois; elle est décédée veuve le 5 octobre 1987 à Montréal
- **Marie-Julienne** d.14 s. 15 juin 1902
- Noé **Joseph** n. 4 b. 5 avril 1903, a épousé Jeanne **Poissant** (Vitalien et Angéline Brunelle) le 23 juin 1930 à St-Denis, Mtl
- Joseph-**Arthur** n. 28 b. 30 novembre, 1904 a épousé Gabrielle **Payette** (Napoléon, Émilie Marchand) le 14 juillet 1928 à St-Anselme, Mtl
- Joseph-Eugène-Louis-**Philippe** n. b. 6 sept 1906, a épousé Berthe **Doré** (Charles et Virginie Desjardins) le 3 février 1940 à St-Pierre-Apôtre, Mtl
- Marie-Valérie-**Cécile** n. 16 b. 19 janvier 1908, a épousé Arthur **Massé** (Joseph et Malvina Leclerc) le 4 avril 1936 à Ste-Philomène de Rosemont
- **Marie-Alexina-Simone** n. 7 b. 11 juillet 1909
- **Jean-Louis-Martin** n.10 b. 12 mars 1911 (a pour marraine sa sœur Laura), d. 23 s. 24 juillet 1911
- **Gabrielle** n. mai 1912 a épousé Victorin **Langevin** (Clotaire et Marguerite Massé) le 28 juillet 1934 à Ste-Philomène de Rosemont. Gabrielle est décédée le 11 inhumée le 13 juillet 1987
- **Paul-Émile** n. sept 1913 d. 11 s. 14 avril 1930, a été élevé par son oncle Louis-Philippe Asselin, marchand et son épouse Cordélia Chaput qui n'ont pas eu d'enfant
- **René** qui a épousé Yvette **Lefebvre** (Hervé et Rosa Tellier) le 14 juillet 1940 à Berthier
- **Eugène** qui a épousé Rita Lafortune (Alphonse et Exilda Chaput) le 23 juin 1945 à Ste-Philomène de Rosemont.

Quant à Lucien Cabana, il était le fils de Ludvina Denis et Anselme Cabana. Marié à St-Norbert de Berthier le 11 février 1890, ce couple s'est établi aussi à St-Cuthbert où au moins treize enfants sont nés entre 1891 et 1915. Lucien Cabana, celui qui épousera Laura Asselin, est le quatrième de la famille, né le 13 février 1896, baptisé le 14. Quatre filles et un fils s'y marient entre 1912 et 1947. Un de leurs fils est devenu prêtre, Wilfrid Cabana, décédé à Joliette le 26 et inhumé le 30 janvier 1964 à Joliette à 66 ans 4 mois et 15 jours. Cinq frères et quatre sœurs de Lucien Cabana ont vécu à St-Cuthbert et y sont décédés, c'est donc une famille bien implantée dans ce village.

Famille de Laura J-IX Asselin et Lucien Cabana

Laura Asselin, qui est l'aînée des filles de la famille, est aussi la première à quitter le foyer paternel pour épouser Lucien Cabana, le 5 février 1918, à Ste-Anne-de-Sabrevois dans le comté d'Iberville. Ils ont eu trois enfants :

- Marie Lucie **Georgette** n. b. le 13 décembre 1918, a épousé Paul **Dessertine** le 14 juin 1947 à St-Jean-Baptiste de Montréal
- **Roger** n. 16 septembre 1926, a épousé Mona **McCormack** en 1951; Roger est décédé à 63 ans le 10 septembre 1990 à St-Hippolyte
- **Marcel** a épousé Micheline **Denis** (Clovis et Priscilla Paquet) le 16 mars 1957 à St-Alphonse d'Youville de Montréal.



(La famille Cabana, un dimanche avant la messe, 1951 : En haut : Roger Cabana, Laura Asselin, Mona McCormack, Lucien Cabana; en bas; Marcel Cabana et sa fiancée Micheline Denis, Georgette Cabana.

Le Domaine Cabanas : des années héroïques

En 1948, ayant bien terminé d'élever leur famille, Laura Asselin et Lucien Cabana se cherchent un chalet d'été dans les Laurentides. Ils achètent 30 arpents de terre non défrichée au lac Morency. Ils vivaient alors au Plateau Mont-Royal à Montréal.

Dès le mariage de leur fils aîné, Roger Cabana, à Mona McCormack en 1951, tous les efforts seront consacrés au défrichement et au développement de ce qui sera appelé ensuite le *Domaine Cabanas*. Ce jeune couple sera le pilier de cette grande aventure.

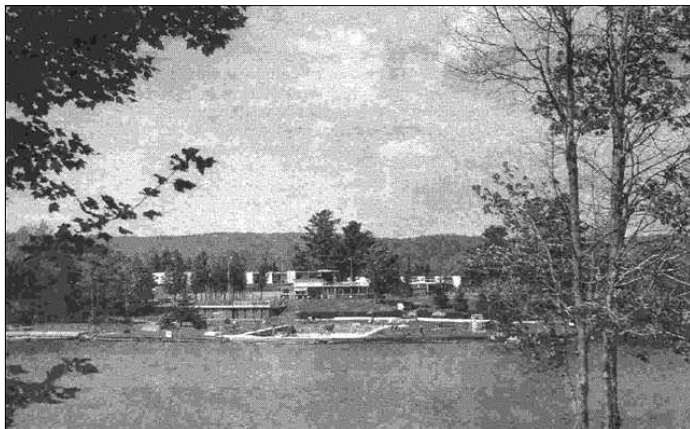
Le développement du Domaine Cabanas commence donc avec une maison de ferme et trois chalets rudimentaires et se poursuit avec la construction de six autres chalets de bois rond qui forment un bloc attaché. Ces motels desservent une clientèle estivale, donc pour de courtes périodes. Une piscine de 40 pieds sur 80 est ensuite creusée à même le lac. En 1975, les Cabana transforment les chalets en vingt condos dont les acquéreurs seront principalement leurs locataires d'été.

Tout ça ne s'est pas fait sans peine. Le défrichement était ardu sur ces terres de roches, les chemins de terre, pas d'électricité, «la glace était livrée par voie d'eau par les Richer ou les Dagenais, les transports se faisaient par voie d'eau». Mona devait aller à l'épicerie Demontigny plusieurs fois par jour pour nourrir tout son monde; plus tard, une mobylette rouge lui facilitera les déplacements vers le village de St-Hippolyte ou vers St-Jérôme.

Rendez-vous de la colonie artistique

Parallèlement à l'établissement du Domaine Cabanas, un autre domaine se développe : La Chaumine. A cette époque, le lac Morency était très fréquenté durant l'été, et surtout par de nombreux artistes qui logent à l'un ou l'autre des domaines. Le Père Ambroise y arrive sur le pouce avec sa chèvre, les Doris Lussier, Jacques Normand, Normand Hudon, Denise Filiatrault, Gabriel Gascon, Ginette Letondal et Pierrette Champoux s'y rencontrent pour festoyer,

danser ou écouter de la musique tzigane jouée à l'accordéon par Nicolas Doclin.



Le Domaine Cabanas en 1956.

Rassemblements de familles et autres activités

Mais il fallait trouver un moyen d'attirer les touristes hors saison. Les Cabana ont l'excellente idée d'organiser entre autres des rassemblements de familles. Comme il n'y avait pas encore d'associations de familles comme on en connaît aujourd'hui, ils utilisent les annuaires téléphoniques et collaborent avec l'Institut généalogique Drouin pour retracer les familles du même nom que celles qui vivent à St-Hippolyte : les Archambault, les Caron, les Desjardins, etc. La «Parenté surprise» est invitée au Domaine Cabanas où ont lieu les retrouvailles. Des gens d'affaires ou des artistes connus, comme Juliette Béliveau, commanditent la rencontre.



Juliette Béliveau et Roger Cabana lors d'une «Parenté surprise en 1956

En 1976, le lac Morency accueillait l'équipe olympique de canot-kayak qui loge à la Chaumaine, et aussi l'équipe d'escrime de France qui s'entraîne dans l'église du village pendant deux semaines. De plus, chaque année, un tournoi de pêche pour les enfants est organisé au Domaine Cabanas.

Un coin de paradis

C'est en 1973 que les Cabana s'installeront au lac Morency pour y demeurer avec leurs enfants, Pierre, Julie, Bertrand et Geneviève qui aident leur mère à préparer le terrain et les chalets pour les locataires. Citoyen de St-Hippolyte, Roger Cabana a tenu deux mandats à la mairie, en 1975 et en 1981.

Pour la famille de Laura Asselin et Lucien Cabana, de même que leurs enfants et petits-enfants, les étés et les fins de semaine au lac Morency, «c'était vraiment de la magie...dans un coin de paradis!»

Lucien Cabana n'aura pu en profiter bien longtemps car il est décédé le 18 août 1956 à St-Laurent de Montréal, bien avant de voir le domaine en plein épanouissement. Quant à Laura Asselin, elle a eu le temps de savourer le fruit des efforts de ses enfants et petits-enfants pendant plusieurs années, étant décédée à 87 ans le 5 octobre 1987, trois ans avant son fils Roger qui, avec Mona et leurs enfants, demeurent les véritables maîtres d'oeuvre du Domaine Cabanas.

L'Association pour la protection du Lac Morency regroupe une quarantaine de membres; encore active Mona McCormack-Cabana fait toujours partie du Conseil d'administration présidé par Michel Bois.

Note : Laura Asselin, épouse de Lucien Cabana, était la grand-tante de Geneviève Asselin, lectrice des nouvelles à Radio-



Mona McCormack-Cabana en 2000

Canada et de son frère Olivier Asselin, professeur en histoire de l'art à l'Université d'Ottawa et cinéaste, dont il a été question dans le *Asselinformation* de

décembre 2000, vol. 21 no 1, p. 6. Ces derniers sont les enfants du diplomate Jacques Asselin et de Louise Lemieux. (Vol. Les Asselin, p.139).

Sources :

- FAUCHER-ASSELIN, Jacqueline.- Les Asselin, histoire et dictionnaire généalogique des Asselin en Amérique, Sillery, 1981.- 376 p.
- Institut de la statistique du Québec - décès.
- MARCOUX, André et Denise.- *Histoire de nos lacs*.- Journal Le Sentier, avril 2000, p. 24-25.
- Microfilms de St-Cuthbert, St-Norbert et Ste-Anne-de-Sabrevois – Institut généalogique Drouin - Société de généalogie de Québec- Répertoire des baptêmes, mariages, sépultures et annotations marginales de St-Cuthbert - Société de généalogie de Lanaudière - 1876-1992 - Tome 3 - Publication # 76.

Les photos accompagnant ce texte proviennent du Journal Le Sentier

Saviez-vous que... Au fil de mes recherches

Par Jaqueline Faucher-Asselin, m.g.a.

Hector J-IX Asselin courtier et notaire public, fut conseiller et élu représentant de la Législature en 1926 au Rhode Island. Propriétaire vivant à St-Jean-Baptiste de Warren dans le Rhode Island, il est né le 31 mars 1888 de Joseph Asselin et Rosina Geoffroy (Vol. Les Asselin p.213). Il s'est marié à Béatrice M. Miller et est père d'un enfant. (*Source : Guide officiel des Franco-Américains, 1938, établi en 1899, 12^e Édition Illustrée. Compilé par Albert A. Bélanger, Providence, R.I.*)

★★★★★★

Alphonse Asselin, fut soldat de la 26^e division durant la Grande guerre de 1914-18 et y fut blessé. Né à St Johnsbury le 14 septembre 1891 de Joseph Asselin et Rosanna Corriveau (Qui sont-ils???). Propriétaire au Vermont et courtier en immeubles, Alphonse Asselin a épousé Gertrude Turcotte. (*Source : Guide officiel des Franco-Américains, 1938, établi en 1899, 12^e Édition Illustrée. Compilé par Albert A. Bélanger, Providence, R.I.*)

★★★★★★

La famille d'Isidore R-V Asselin, fils de Michel Asselin et de défunte Louise Lajoie de Maskinongé, a connu un bien triste sort. **Isidore Asselin** avait épousé **Marguerite Paquin** le 20 novembre 1827 à Saint-Cuthbert de Berthier. Dans une correspondance du curé Antoine Fisette, de la paroisse de St-Cuthbert, document daté du 9 mars 1840 (I :139), il écrivait à Mgr Cazeau en ces termes : « Âgé de environ trente ans, à cheveux blonds, nez gros et large, qui a quitté ici sa femme et deux, ou plus, enfans, qui sont dans la dernière des misères, et qu'on dit être monté dans les pays d'en haut ». Cet extrait fait partie de cinq années de correspondance, de 1939 à 1944, des missionnaires François-Norbert Blanchet (1795-1883) et Modeste Demers avec les évêques de Québec. Blanchet couvrait l'immense territoire du Nord-Ouest américain qui comprend aujourd'hui les états de Washington et d'Orégon, alors que son confrère Demers parcourait le nord de l'état de Washington, (appelé Colombie à l'époque), ce qui se trouve aujourd'hui la Colombie-Britannique. Dans toute cette correspondance conservée aux archives de l'Archevêché de Québec, (sous la cote 36 CN, CA), il est question

très souvent des voyageurs québécois de passage en Orégon ou des anciens engagés de la Compagnie de la Baie d'Hudson établis en Orégon. À preuve qu'on trouve de tout dans les documents d'archives, même des caractéristiques physiques d'un ancêtre!

★★★★★

En 1667, les ancêtres et frères **David et Jacques Asseline** ont participé à la nomination d'un syndic à Québec. Précisons que, sous la Compagnie des Cent-Associés, détentrice du monopole de l'exploitation de la fourrure et de l'importation de marchandises, des syndics sont élus par les habitants pour veiller aux intérêts de la Communauté des Habitants ainsi qu'aux intérêts du public en général. Il y a donc des syndics à Québec, aux Trois-Rivières et à Montréal. Un arrêt du Conseil souverain du 23 janvier 1667 et des ordonnances en février et mars, ordonnent une assemblée des habitants de Québec et de la banlieue pour élire et nommer un syndic.

Résultat de la nomination faite par les habitants de l'Île d'Orléans : Claude Guyon, Nicolas Leblond, Jacques Bilodeau, Jean et Charles Allaire, **David Asseline**, François Gaulin, Mathurin Thibodeau, Jean Drouin, Jacques Delaunay, Jacques Perrot, Robert Gagnon et Élie Gauthier ont nommé Jean Lemire pour syndic; Charles Gauthier et Jean Primont ont nommé Jean Madry; **Jacques Asseline** choisit Ruelle d'Auteuil; Hyppolite Thivierge, David Létourneau, Jacques Ratté, Pierre Gaulin, Jean Mourier, Vincent Chrétien et Pierre Loyer ont nommé Jacques Loyer de la Tour; Jean Le Houx choisit Bertrand Chenay de la Garenne et Guillaume Landry opte pour Jean Juchereau de la Ferté. Pour leur part, les habitants de la seigneurie de Beauré ont unanimement nommé Jean Lemire comme syndic. En grande majorité, les habitants de Québec votent aussi pour Jean Lemire, à l'exception de Robert Mossion qui opte pour le chirurgien Jean Madry et Jean Lemire qui a choisi Jacques Loyer de la Tour. Jean Lemire, maître charpentier, est donc élu et prête serment de fidélité au bien public.

Petite anecdote savoureuse : pour fêter cette nomination, les huissiers Jean Levasseur et Pierre Biron demandent à Jacques Boissel, bedeau de la paroisse (N.-D.-de-Québec), de sonner la cloche de l'église. Boissel refuse car cela ne lui est pas demandé par le curé Henri de Bernières. Selon lui, il n'est pas de la bienséance et qu'en France on se servait de la cloche de l'hôtel de ville et qu'ici il fallait se servir de celle du fort. Boissel est condamné à 60 livres d'amende et on défend au curé et autres d'empêcher, à l'avenir, l'usage du son de la cloche quand il sera question de nécessité publique!

(Source : *Registre de la Prévôté de Québec*, Vol. I, folio 37 et 38 recto.)

★★★★★

Gertrude R-VIII Asselin et Conrad Proulx, capitaine de la police provinciale de Drummondville, ont été grandement affligés le 17 juin 1953, par la mort accidentelle d'un de leur fils, Robert âgé de 8 ans, qui trouva la mort presque en face de la demeure de ses parents quand il fut renversé par le camion de Léonard Parent, de St-Simon. L'enfant marchait en bordure de la route vers 3h15 en revenant de la classe et en faisant un faux mouvement, aurait été renversé par les roues arrières du camion dont le chauffeur ne vit rien sur son chemin avant la collision fatale. (Source : *Le Nouvelliste*, 17 juin 1953) Conrad Proulx et Gertrude Asselin, fille d'Alfred Asselin et Anna Hamel, s'étaient mariés le 24 décembre 1938 à St-Frédéric de Drummondville, petite-fille de Louis Asselin et Vénérande Lizotte et arrière-petite-fille de Benjamin Asselin et Marie Cole.

★★★★★

Marcel Asselin est un des arpenteurs géomètres qui ont travaillé au redressement effectué sur la rivière Bécancour, trop sinueuse et jugée inapte à l'écoulement facile du cours de cette rivière. (Source : *Le Nouvelliste*, 21 janvier 1955)

★★★★★

Alberta Asselin et Walter Plante à Saint-Cléophas-de-Brandon

Par Jaqueline Faucher-Asselin, m.g.a.

Marie-Louise-Bertha J-VIII Asselin est née à St-Jean-de-Matha le 7 août 1901 de Pierre J-VII Asselin cultivateur, et d'Élisabeth Gravel. Elle était le neuvième enfant de la famille et en verra naître quatre autres, pour un total de huit sœurs et quatre frères. Ses parents s'étaient mariés à St-Félix de Valois le 11 janvier 1886 et ont vécu à St-Jean-de-Matha, sur le lot numéro 2 du 5^e rang du Canton de Brandon, acheté en 1871 par Hilaire J-VI Asselin, le père de Pierre.



Maison de Pierre Asselin et Élisabeth Gravel

La famille Asselin y vit depuis 1903, année où Pierre Asselin vendait sa terre de St-Jean-de-Matha, située dans le rang St-Guillaume, près de la chapelle du Sacré-Cœur érigée par son oncle Eusèbe Asselin, seigneur et marchand. Quelques membres de cette famille Asselin sont allés vivre aux États-Unis, à Lowell et à Woonsocket, d'autres au Minnesota et l'un d'eux au Manitoba; certains sont revenus et d'autres sont restés.

Celle qu'on prénommera Bertha, mais aussi Alberta, ignorait bien alors que son prince charmant partait du Rhode-Island cette même année de sa naissance, pour venir vivre à St-Cléophas de Brandon avec la famille de ce dernier.

En effet, Rémi Plante et Méréliise Roberge, quittant leur ferme de Manville aux États-Unis, réintègrent

la terre familiale # 586 du premier rang du Canton de Brandon. À son retour, leurs enfants vont quelque temps à l'école du village et, comme c'est l'habitude à l'époque, travaillent par la suite sur la ferme familiale.

Leur mariage

C'est donc à 19 ans qu'Alberta Asselin épouse ce Franco-américain, Walter Plante, né le 26 août 1895, de Rémi Plante et Méréliise Roberge, à Manville, paroisse St-James, dans le Rhode Island. Leur mariage est célébré le 4 octobre 1920 à St-Gabriel-de-Brandon.

Walter Plante est alors cultivateur à St-Cléophas sur la terre de son père Rémi qui comptait bien sur lui pour prendre la relève et était prêt à faire bien des concessions pour garder son fils. Alberta Asselin ira donc vivre à St-Cléophas, paroisse voisine de celle de ses parents.

Lors de la guerre 1914-18, Walter Plante est exempté du service militaire, étant fils de cultivateur et travaillant avec son père. C'est par un acte de donation du 19 juillet 1921 que Rémi Plante intéresse son fils Walter et sa bru Alberta Asselin pour les attacher ni plus ni moins à la terre. Walter s'engage à les vêtir et les nourrir convenablement, pourvu qu'ils travaillent et demeurent avec lui jusqu'au 1^{er} octobre 1922.

Leurs enfants

Cette année-là, en mars, Alberta perd son père, Pierre Asselin, qui n'aura connu que sa première petite-fille Anita. Au fil des ans, la famille d'Alberta et Walter s'agrandit avec la naissance de quelque huit enfants Plante :

- **Anita** le 23 juillet 1921 qui épousera Paul **Paré** le 20 février 1943;
- **Léo** le 6 septembre 1922 qui épousera Jeannine **Donatelli** le 31 juillet 1948;

- **Jeannette** le 15 juin 1926 qui épousera **Gérard Malo** le 3 septembre 1949;
- **Roger** le 18 juillet 1929, décédé accidentellement le 11 mai 1965;
- **René** le 18 juillet 1929 qui épousera **Gertrude Richard** le 2 juillet 1955, est décédé le 30 mai 1975;
- **Thérèse** le 2 mai 1931 qui épousera **Yvon La-Plante** le 14 février 1953;
- **Imelda** le 10 novembre 1932 qui épousera **Alfred Bourque** le 5 juin 1954;
- **André** le 7 août 1937 qui épousera **Huguette Chassé** le 19 janvier 1963.

En mars 1924, c'est au tour de la grand-mère Méré-lise Roberge de quitter ce monde. Rémi Plante se remarie à Alexina Houle qui a été de bon arrangement avec Walter et Alberta qui vivaient sous le même toit. Après le décès de Rémi Plante son épouse Alexina Houle est partie vivre chez un de ses fils à St-Norbert.

La vie n'a été toujours facile pour le couple Asselin-Plante, car selon l'impression d'un de ses neveux, «Walter n'a jamais été un cultivateur convaincu, un vrai terrien»; tous les autres enfants du grand-père Plante étant partis de St-Cléophas, il a dû rester sur la terre paternelle par défaut, quand elle lui a été cédée par son père Rémi immédiatement après son mariage à Alberta Asselin. Le temps de la guerre n'a pas arrangé les choses, ils ont trimé dur pour faire vivre la famille; Walter Plante est même allé travaillé aux usines de guerre de St-Paul-l'Ermite pendant un certain temps.

Au fur et à mesure que les enfants grandissent, ils sont attirés par les facilités de la grande ville et cela contribue à augmenter le fardeau de Walter sur la ferme, ce qui le décida à aller vivre à Montréal où demeure sa fille aînée Anita, depuis son mariage à Paul Paré l'année précédente.

C'est alors que Walter Plante et Alberta Asselin deviennent les épiciers du coin de la rue Bordeaux et Darling, épicerie qu'ils revendent l'année suivante. Ils y vendaient bien sûr les produits de l'érable, car Alberta et Walter sont retournés chaque année à St-Cléophas pour les sucres et pour les foin, jusqu'en

1967. Ils faisaient donc la navette entre St-Cléophas et Montréal où ils avaient acheté une maison à trois logements en 1949 sur la rue Dézéry (# 1608-1610-1612). Leur fils aîné Léo, nouvellement marié à Gertrude Richard, occupait un de ces logements.

C'est à cette période qu'Alberta Asselin perd sa mère Élisabeth Gravel âgée de 83 ans, décédée à Montréal et inhumée à St-Gabriel-de-Brandon le 22 octobre 1950.

De son côté, Walter Plante est élu marguillier de la paroisse St-Cléophas, comme l'avait été son grand-père au début du siècle. Une fois tous les enfants mariés, Walter avançant en âge, il décide de vendre sa ferme et la sucrerie le 22 janvier 1965 à son fils Roger qui, resté célibataire, s'est toujours intéressé à la ferme. Malheureusement, ce ne fut que pour quelques mois, car un accident mettra fin à ses jours lorsque, labourant la terre au début de mai, le tracteur s'est renversé sur une pente l'écrasant à mort. Walter dut donc reprendre possession de sa terre pour la revendre à René Rainville, réservant toutefois un terrain en bordure de la route pour sa fille Anita qui y construit un chalet, voisin de la maison paternelle.

Walter Plante et Alberta Asselin vont donc habiter la petite maison achetée dans les années 60, dans le village de St-Cléophas, près de l'ancienne école paroissiale. Ils ont par la suite vendu celle de la rue Dézéry à Montréal et Walter décédera à 76 ans l'année suivante, le 12 février 1972 à St-Cléophas. Il est inhumé dans le cimetière paroissial. Son épouse Alberta Asselin va le rejoindre l'année suivante le 21 avril, elle avait 72 ans.

Des huit enfants nés de Walter Plante et Alberta Asselin, on compte 21 petits-enfants dont 13 filles et 8 garçons et au moins 6 arrière-petits-enfants.

D'après son neveu Rémi Plante, «Walter Plante était un homme tranquille, qui savait rire à l'occasion et dans son cas, c'était d'autant mieux, car son épouse la tante Bertha Asselin ne donnait pas sa place pour être gaie et mettre de l'entrain partout où elle se trouvait. Elle avait une voix un peu éraillée, mais il n'y paraissait pas quand elle chantait; elle avait une très belle voix douce et comme

elle aimait chanter, elle ne se faisait pas prier bien longtemps pour le faire. Elle a transmis ce don à sa fille Anita».

Une petite anecdote pour terminer. Bien que tranquille et sérieux, Walter Plante savait rire et pas à peu près. Sa grand-mère, Rose Chevette, qui a vécu sous leur toit jusqu'à son décès en 1912, «avait la mauvaise manie d'utiliser le dessus d'une armoire pour mettre à l'abri des deux jeunes, Walter et son frère Joseph, ce qu'elle voulait bien conserver. Un jour, en voulant récupérer ce qu'elle avait caché, elle eut les doigts pris dans une trappe à souris, mise là par nécessité. C'était tellement drôle pour les deux jeunes, qu'ils ont mis un certain temps à secourir leur pauvre vieille grand-mère».

Sources :

- FAUCHER-ASSELIN, Jacqueline - *LES ASSELIN, histoire et dictionnaire généalogique des Asselin en Amérique* - Sillery, 1981- 378 p.
- GEOFFROY, J.- Hector, ptre.- *La première famille Asselin dans la région joliettaise*.- Programme du rassemblement - Joliette, 1982.
- PLANTE, Rémi - *La famille Plante, des pages de petite histoire*.- Ottawa, 1987, 241 p.

Pot-pourri généalogique

Par Jaqueline Faucher-Asselin, m.g.a.

Avis : Cette chronique constitue un complément au volume *Les Asselin*. Nous vous invitons donc tous à nous faire parvenir les naissances, mariages, décès et anniversaires des membres de votre famille, des grands-parents aux arrière-petits-enfants. Lorsque les informations recueillies ne permettent pas d'identifier la filiation des personnes, nous les marquons d'une astérisque (*) et sollicitons votre aide pour les compléter. Merci.

Mariage — Beaucoup de bonheur!

La famille se marie! MARIE CLAUDE J-XI ASSELIN, fille des administrateurs Yvan Asselin et Jacqueline Faucher, et PATRICK FARRELL, fils de Henry Farrell et de Diane Monette, se sont mariés le 25 février 2006 à St-Hubert, en compagnie de leurs trois princesses Farrell, Émilie 4 ans, Sarah 2½ ans et Marianne 10 mois, ainsi que des membres des familles Asselin et Farrell et de quelques amis accompagnés aussi de leurs enfants. Une émouvante journée pour tous. Marie Claude et Patrick sont membres à vie de l'Association (# 118).

Marie-Claude Asselin, Patrick,
Marianne, Émilie et Sarah Farrell



Note importante:

Dans le respect de la vie privée des membres des familles
qui descendent des ancêtres Asselin d'Amérique,
les sections contenant leurs renseignements personnels
ont été retirées de la version électronique de cette publication.

Note importante:

Dans le respect de la vie privée des membres des familles
qui descendent des ancêtres Asselin d'Amérique,
les sections contenant leurs renseignements personnels
ont été retirées de la version électronique de cette publication.

Note importante:

Dans le respect de la vie privée des membres des familles
qui descendent des ancêtres Asselin d'Amérique,
les sections contenant leurs renseignements personnels
ont été retirées de la version électronique de cette publication.

Sources : *Journal Le Soleil, Le Nouvelliste, La Presse, le Journal de Montréal.* Merci à nos collaborateurs: Raymond Asselin (St-Léonard), Louise Pelland, Nicole Labrie-Asselin, Dicky Asselin, Roméo Asselin, Danielle Chartier-Sasseville, Georgette et Roméo Asselin, Yolande Asselin-Ruel.



LES FAMILLES-SOUCHES NE SERONT PAS PRÉSENTES AUX FÊTES DE LA NOUVELLE-FRANCE POUR LA PREMIÈRE FOIS DEPUIS 1997

Québec, le 28 avril 2006 – À la suite de la réunion du conseil d'administration du 21 avril 2006, la Fédération des familles-souches du Québec (FFSQ) annonce officiellement aujourd'hui sa décision de ne pas participer à l'édition 2006 des Fêtes de la Nouvelle-France.

Il est important, à ce stade-ci de rappeler les principaux faits qui motivent cette décision pour le moins surprenante. La FFSQ et les associations de familles ont formulés à plusieurs reprises des demandes aux Fêtes de la Nouvelle-France conformément aux besoins exprimés par les associations de familles lors de la dernière évaluation mais aussi au cours des dernières années dans certains cas.

Avant de prendre une telle décision, la FFSQ a procédé à une consultation de tous ses membres qui sont actuellement au nombre de 183 associations de familles. Étant une fédération, elle s'efforce de prendre ses décisions en fonction de l'intérêt général de ses membres. À la consultation commandée par le conseil d'administration, en mars dernier, près de 71% de l'ensemble des répondants disent que la Fédération et les associations de familles devait se retirer du dossier des Fêtes de la Nouvelle-France et que la FFSQ doit commencer à faire des démarches pour trouver d'autres activités de visibilité qui bénéficieront à un plus grand nombre d'associations.

Pour permettre d'apprécier justement la décision du conseil d'administration, rappelons ici les principales récriminations de la FFSQ et des associations de familles.

- Les équipements mis à la disposition des familles-souches et de la FFSQ pour fournir la prestation que les Fêtes de la Nouvelle-France souhaitent, les kiosques par exemple; sont déficients au niveau de la solidité et de l'étanchéité. De plus, nous considérons que des petits aménagements auraient pu être apportés, sans grands frais, pour faciliter le travail des bénévoles des familles-souches. Ces demandes sont minimales.
- Trop peu de visibilité est accordée aux familles-souches dans la promotion des Fêtes, et ce, malgré la contribution non négligeable des familles-souches aux Fêtes de la Nouvelle-France au niveau du contenu historique et que ce partenariat soit en développement depuis 1997.
- De plus, le nombre de kiosques est limité à 36 et les dirigeants des Fêtes refusent systématiquement d'augmenter ce nombre. Cette activité n'est donc pas accessible à la majorité des associations.
- Étant donné qu'il est très prévisible que la demande pour 2008 excédera la quantité de kiosques disponibles, comment gérer les demandes reçues : Permettre l'accès aux associations qui n'ont jamais pu participer, limiter cet accès aux associations qui ont participé seulement, diviser les kiosques pour doubler le nombre de places disponibles... Les perspectives entourant les Fêtes du 400^e anniversaire de la ville de Québec dans ce dossier amènent la Fédération à s'interroger sérieusement.

La FFSQ ne ferme pas la porte définitivement aux Fêtes de la Nouvelle-France. Cependant, il est trop tard et une entente pour régler ce dossier à temps pour cette année est trop loin. Le travail de préparation, de communication et de coordination que demande ce dossier est très exigeant et il reste trop peu de temps. Habituellement à ce moment-ci tous les kiosques sont déjà réservés, attribués et payés.

En terminant, la Fédération des familles-souches fait appel à la solidarité des associations de familles pour l'appuyer dans ses efforts de négociations afin d'obtenir l'équité pour l'ensemble des 183 associations de familles et des bonnes conditions de participation, en conséquence, elle leur recommande de ne pas participer aux Fêtes de la Nouvelle-France en 2006.

Source : Fédération des familles-souches du Québec

www.ffsq.qc.ca

L'Association des Asselin et les Fêtes de la Nouvelle-France 2006

Suite à la consultation faite par la *Fédération des familles-souches du Québec* en mars dernier, les membres du Conseil d'administration ont unanimement signifié, lors de leur réunion du 8 avril dernier, leur accord pour que la Fédération et les associations de familles se retirent du dossier des Fêtes de la Nouvelle-France 2006 et que la FFSQ commence à faire des démarches pour trouver d'autres activités de visibilité accessibles à toutes les associations de familles. Une majorité de 71% des associations de familles ont acquiescé à cette décision.

En conséquence, il a été convenu, à cette même réunion, que l'Association des Asselin ne participera pas aux Fêtes de la Nouvelle-France cette année, même si, visiblement ébranlés par ce retrait global des associations de familles, les autorités des FNF sollicitent maintenant individuellement les associations de familles pour tenir un kiosque cet été, ce qui a été fait dans un récent courrier. C'est une question de solidarité que de refuser cette invitation, et aussi de respect pour la majorité des associations de familles qui ont signifié leur accord, et aussi envers la FFSQ.

Jacqueline Faucher-Asselin
Pour le Conseil d'administration

Dates à retenir...

- ☆ Ralliement des Asselin et assemblée générale le 26 août 2006 au Lac-Beauport
- ☆ Salon des familles-souches de la grande région de Montréal, au Carrefour Laval, les 13, 14 et 15 octobre 2006

PENSÉES

« Si un problème devient une difficulté, c'est uniquement dû au fait que nous ne le comprenons pas.

Si un problème devient un tracas, c'est simplement dû au fait que nous y pensons trop.

Si un problème devient un souci, c'est qu'il est grand temps de le laisser tomber.»



« L'instruction est une chose très relative : une personne n'est vraiment instruite que lorsqu'elle sait tout ce dont elle a besoin pour vivre sa vie heureuse et utile.»

Solution aux mots croisés n° 2

Pour ne pas tomber dans la facilité, nous avons délibérément mis les réponses à l'envers...

E	D	E	I	T		E	E	N	E		S	12
N		T	A	T	E		R	O		T	E	11
A	M	I	R		S	I	V	I	D	N	I	10
M	A	D	E		U		E	L	U	E	M	9
E	D	E	U	S		S	I	F	S	I	O	8
	R		T	N	E	E	R			A	N	7
N	E				O	I	R	O	T	A	R	6
O	T	N	O	R	O	T			R	E	R	5
S	T	O	C	E		E	G		E	T	T	4
S	O	N		S	E	C	N	E	I	C	S	3
E	R	I	U	N		N	I	D	O	N	A	2
T		N	O	I	T	A	R	E	N	E	C	1
12	11	10	9	8	7	6	5	4	3	2	1	

SOUVENIRS ET OBJETS PROMOTIONNELS

	<u>Qté</u>	<u>Membre</u>	<u>Non-membre</u>	<u>Total</u>
TRILOGIE DES ASSELIN DE LA NOUVELLE-FRANCE :	___ @	20,00 \$	40,00 \$/unité	___ \$
ÉPINGLETTE ASSELIN :	___ @	5,00 \$	6,00 \$/unité	___ \$
CRAYON À BILLE (marine, noir, vert ou bourgogne) :	___ @	4,00 \$	5,00 \$/unité	___ \$
TABLEAU MAGNÉTIQUE AVEC CRAYON FEUTRE :	___ @	3,00 \$	4,00 \$/unité	___ \$
OU 2 tableaux magnétiques pour :	___ @	5,00 \$	6,00 \$/les 2	___ \$
ARMOIRIES : ___ ASSELIN, ___ ANCELIN :	___ @	2,00 \$	3,00 \$/unité	___ \$
ARMOIRIES de L'ASSOCIATION (nouveau) :	___ @	5,00 \$	6,00 \$/unité	___ \$
BULLETIN « ASSELINformation » à l'unité (poste incluse) :	___ @	4,00 \$	6,00 \$/unité	___ \$

Ajouter 3 \$ de frais de poste si le total est inférieur à 25 \$

TOTAL : ___ \$

NOM : _____ N° membre (_____) _____

ADRESSE : _____

NOTE : Faire le chèque à « ASSOCIATION DES ASSELIN INC. »

VOLUME « LES ASSELIN », BROCHURES ET JOURNAL DE FAMILLE

	<u>Qté</u>	<u>Membre</u>	<u>Non-membre</u>	<u>Total</u>
VOLUME LES ASSELIN :	___ @	60,00 \$	70,00 \$/unité	___ \$
BROCHURE NO 1 (La mère aux cinq noms) :	___ @	8,00 \$	10,00 \$/unité	___ \$
BROCHURE NO 2 (Les Asselin au Saguenay-Lac-St-Jean) :	___ @	8,00 \$	10,00 \$/unité	___ \$
JOURNAL DE FAMILLE :	___ @	8,00 \$	8,00 \$/unité	___ \$
EUSÈBE ASSELIN, marchand et seigneur de Lachenaie	___ @	12,00 \$	15,00 \$/unité	___ \$
TOTAL :				___ \$

NOM : _____ N° membre : (_____) _____

ADRESSE : _____

NOTE : 1- Faire le chèque à « JACQUELINE FAUCHER-ASSELIN »
 2- Pour les résidants aux U.S.A., même prix mais en dollars U.S.
 3- Jusqu'à 30 \$, ajouter 4 \$ de frais de poste; pour plus de 30 \$, ajouter 10 \$.

☐ JE DEVIENS MEMBRE JUSQU'AU 31 OCTOBRE 2006 Je suis parrainé par : _____
 ☐ JE RENOUVELLE POUR L'ANNÉE 2006 (N° DE MEMBRE : _____)

NOM : _____ TÉL. : (____) _____

ADRESSE : _____

Nom de fille de votre mère : _____ CODE POSTAL _____

COURRIEL: _____ SITE WEB _____

COTISATION : ☐ MEMBRE À VIE : 250,00 \$, ☐ MEMBRE 3 ANS: 70,00 \$, ☐ MEMBRE 5 ANS: 110,00 \$

☐ MEMBRE INDIVIDUEL OU FAMILIAL : 25,00 \$ PAR ANNÉE

CI-INCLUS UN CHÈQUE POUR LE MONTANT **TOTAL DE :** _____ \$

NOM DU CONJOINT : _____ Né le _____

NOM DES ENFANTS : _____ Né le _____

DE MOINS DE 18 ANS : _____ Né le _____

NOTE : La cotisation donne droit au bulletin ASSELINformation.

Adressez à : ASSOCIATION DES ASSELIN INC., C.P. 10090, SUCC. SAINTE-FOY, QUÉBEC (QC) G1V 4C6



AVEZ-VOUS RENOUVELÉ VOTRE COTISATION?

Faites-le dès maintenant pour ne pas l'oublier. Votre participation comme membre est essentielle au bon fonctionnement de votre Association.

PARRAINEZ UN NOUVEAU MEMBRE!

Aidez votre Association à grandir et à vous offrir de meilleurs services, en recrutant un nouveau membre parmi les membres de votre famille immédiate ou éloignée ou, parmi les Asselin de votre entourage. Faites inscrire votre nom comme parrain sur le formulaire d'adhésion de ce ou ces nouveaux membres; nous indiquerons votre parrainage dans le bulletin *Asselinformation* de janvier dans la chronique « Nouveaux membres »

VOUS DÉMÉNAGEZ ? OU

votre adresse est modifiée suite aux fusions municipales?

Vous déménagez ? N'oubliez pas de nous informer de votre nouvelle adresse en spécifiant votre ancienne adresse et votre numéro de membre afin d'éviter toute erreur.

Suite aux fusions municipales et aux changements de nom de certaines rues, villes ou villages, votre adresse postale a-t-elle été modifiée ? Si c'est votre cas, veuillez nous en informer dès maintenant pour vous assurer de bien recevoir votre bulletin à l'avenir. **Profitez-en pour nous transmettre votre adresse courriel**, si ce n'est déjà fait.



IMPORTANT : Si vous n'avez pas reçu votre *Asselinformation* en date du 25 juillet prochain et que les autres membres de votre famille l'ont reçu, communiquez immédiatement avec l'Association, par courriel de préférence, ou par la poste (à la nouvelle adresse de l'Association) pour nous donner votre nouvelle adresse, et nous vous le retournerons aussi rapidement, pour que vous soyez informés suffisamment tôt sur les coordonnées du ralliement du 26 août 2006. En effet, si votre nouvelle adresse est effective au 1^{er} juillet comme prévu, ce sera la raison pour laquelle votre bulletin n'aura pas été livré. Dans de tels cas, le bulletin est retourné à l'Association, mais cela prend parfois plusieurs jours, sinon des semaines, avant d'en être avisé et on nous indique alors la raison : mauvaise adresse ou déménagé, selon le cas.

Postes Canada
Numéro de la convention 40069967 de la Poste-publication
Retourner les blocs adresses à l'adresse suivante :
Fédération des familles-souches du Québec
C.P. 10090, Succ. Sainte-Foy, Québec (QC) G1V 4C6

Veuillez livrer ce bulletin à :