

# Asselinformation

BULLETIN D'INFORMATION DE L'ASSOCIATION DES ASSELIN INC.

CASE POSTALE 6700, SILLERY (QUÉBEC) G1T 2W2

Décembre 2001

Volume 22 – N° 1

## SOMMAIRE

Message du président.....	3
Rapport de l'Assemblée générale .....	3
Élection des administrateurs .....	3
Recherche sur les Asselin en France.....	4
Armoiries de l'Association .....	4
Ralliement 2002 Asselin-Tifault.....	4
Les Asselin....à la trace .....	4
Le peintre québécois Francesco Iacurto s'éteint à 92 ans.....	5
Liste des membres de l'Association .....	7
L'Île-aux-Coudres regorge de trésors historiques.....	9
Les Asselin aux Fêtes de la Nouvelle-France 2001.....	11
Le Parc des Ancêtres à Ste-Famille de l'Île d'Orléans.....	12
Le chanoine André Asselin, un autre bâtisseur en Abitibi.....	13
L'histoire des Asselin : un résumé pratique pour tous .....	11
L'abbé Joseph-Arthur Asselin : une vie bien remplie.....	16
Pot-pourri généalogique.....	17
Formulaires.....	23

## ASSOCIATION DES ASSELIN INC.

L'Association des Asselin inc. est un organisme sans but lucratif incorporé en février 1980, sous la troisième partie de la Loi sur les Compagnies de la province de Québec, et reposant uniquement sur le bénévolat de ses membres et de ses administrateurs. Le but de l'Association des Asselin est de rassembler les familles Asselin, leur faire connaître et apprécier leurs origines, leur histoire, leur patrimoine et l'implication actuelle des portants du nom dans leur milieu respectif.

Adresse postale : C. P. 6700, Sillery, Sainte-Foy (Québec) G1T 2W2

Courriel : [asselin@genealogie.org](mailto:asselin@genealogie.org)

Site Internet : [www.genealogie.org/famille/asselin](http://www.genealogie.org/famille/asselin)

L'Association des Asselin est membre de la Fédération des familles-souches québécoises inc. depuis 1983.

## CONSEIL D'ADMINISTRATION

Président : Yvan Asselin, 1336,

Vice-président : Roméo Asselin,

Secrétaire : Nicole Labrie-Asselin, 54

Trésorier : Marcel Asselin, 3540, Mc

Secrétaire adjointe : Lorraine Asselin

### Administrateurs :

Aline Villeneuve-Baker, 221

Émile Asselin, 247, rue St-A

François Asselin, 1697, rou

Gilles H. Asselin, 322 - 8<sup>th</sup> S

Gilles Asselin, 94, av. Merm

Jacqueline Faucher-Asselin

Jacques Asselin, 2027, Woc

Jean-Pierre Asselin, 54, Ch

Jean-Pierre Asselin, 3924, C

Robert Asselin, ptre, 21, rue

Victor Asselin, ptre, 9360, b

### Note importante:

Dans le respect de la vie privée des membres des familles  
qui descendent des ancêtres Asselin d'Amérique,  
les sections contenant leurs renseignements personnels  
ont été retirées de la version électronique de cette publication.

## ADHÉSION À L'ASSOCIATION

La coût de la cotisation annuelle est de 20,00 \$ par personne ou par famille, incluant le (la) conjoint (e) et les enfants de moins de 18 ans. La cotisation de membre à vie, selon les mêmes critères, est de 150,00 \$.

## ASSELINFORMATION

La bulletin de l'Association des Asselin est publié deux fois par année et distribué aux membres.

Responsable de la rédaction : Yvan Asselin, adjointe à la rédaction : Jacqueline Faucher-Asselin

Dactylographie et mise en page : Jacqueline Faucher-Asselin et Nicole Labrie-Asselin.

Conception graphique de la page couverture : Éric Asselin

Les membres de l'Association sont invités à collaborer au bulletin *Asselinformation* en soumettant des articles et nouvelles d'intérêt pour les familles Asselin : biographies, anniversaires, nominations, naissances, mariages, décès, nouvelles, coupures de journaux, etc. Nous acceptons des photos ou des vieux documents pour publication. Faire parvenir vos articles à l'adresse de l'Association.

Dépôt légal : Bibliothèque nationale du Québec

Bibliothèque nationale du Canada

Tous droits réservés. ISSN 0847-4729

Association des Ancelin, Asselin et Asseline de France :

Adresse : 2, Impasse des écoles, 17137 L'HOUMEAU, France

Courriel : [aaaf@free.fr](mailto:aaaf@free.fr)

Site Internet : <http://aaaf.free.fr>

## **MESSAGE DU PRÉSIDENT**

**S**alut les Asselin !

L'année qui s'achève en aura été une de continuité. Le nombre de membres est à peu près stable à 320 membres, les finances de l'association se portent bien, les bénévoles continuent leur travail. Bref, ça va bien.

Pour une troisième fois, nous avons fêté dans Charlevoix. Cette fois comme prévu, c'était à l'Isle-aux-Coudres et ce fut un succès avec 90 participants. La première fois, nous avons fêté à la mémoire d'Olivar Asselin et la deuxième fois, nous y avons reçu nos amis Français et l'Association des Ancelin, Asselin et Asseline de France. Cette fois-ci, nous avons foulé quelques-unes des nombreuses traces qu'a laissées Charles-Joseph (R-VII) Asselin, un curé spécial et loin d'être comme les autres. Mais vous verrez dans ce bulletin, il y a un curé Asselin en Abitibi qui n'est pas piqué des vers. Il s'appelle André (R-VIII) Asselin qui aura 79 ans le 27 janvier 2002.

Le présent bulletin vous parvient avec un peu de retard parce que, vous savez tous, nous vieillissons un peu et les enfants qui sont partis nous reviennent avec la nouvelle marmaille. Naissance en avril, mariage en juin, naissance en juillet, ralliement en août, naissance en octobre, déménagement de bureau en novembre. Alouette ! Grand-maman Jacqueline a connu une année très mouvementée...tout comme les autres évidemment.

Un projet intéressant de recherches en généalogie vous est proposé dans le présent bulletin et nous comptons sur votre participation active en espèces parce que ce sera d'autres qui feront le travail.

Salut !

Le président, Yvan Asselin

## **RAPPORT DE L'ASSEMBLÉE GÉNÉRALE ANNUELLE**

**L**'assemblée générale annuelle 2001 a eu lieu comme prévu à l'hôtel de la Roche Pleureuse à l'Île-aux-Coudres. Une cinquantaine de membres y ont participé dont 12 des 16 administrateurs (pour une deuxième année de suite, ce qui est exceptionnel).

Comme d'habitude, le président, la secrétaire, le trésorier et Jacqueline ont présenté leur rapport et comme président, j'en ai profité pour les remercier de leur engagement et leur précieuse contribution en ajoutant à ceux-ci, les bénévoles qui ont tenu le kiosque de l'Association aux Fêtes de la Nouvelle-France, à ceux et celles qui ont représenté notre Association à la Fédération des familles-souches québécoises et ailleurs.

Marcel, notre trésorier, nous a présenté son rapport financier pour l'exercice 2000-2001 qui s'est soldé par un surplus de 898,42 \$ dû surtout au surplus du ralliement 2000 à la Citadelle de Québec, où il y a eu vente importante de souvenirs.

## **ÉLECTION DES ADMINISTRATEURS**

**L**es administrateurs dont le mandat venait à terme en 2001 sont : Roméo, Émile, Jacques, Jean-Pierre (Loretteville), Jean-Pierre (I.O.), Lorraine, Robert et Victor.

Tous étaient rééligibles et tous ont été réélus, aucun prétendant ne s'étant présenté et montré intéressé pour un remplacement.

Une réunion du conseil d'administration qui a suivi a donné lieu au renouvellement des mandats des mêmes membres à l'exécutif.

## **RECHERCHE SUR LES ASSELIN EN FRANCE**

**V**ous vous rappelez en 1990, lors du premier voyage des Asselin en France, nous avons profité de l'occasion pour faire effectuer des recherches en Normandie sur les ancêtres de nos ancêtres. Cette recherche faite pour nous par une spécialiste française, madame Anne Osselin, nous avait permis de connaître certains détails et plus loin, une ascendance possible sinon probable jusqu'en 1401. Cette recherche avait été payée par ceux qui avaient fait le voyage en 1990 et n'avait rien coûté à l'Association.

La curiosité de plusieurs membres et le désir de compléter cette recherche a motivé Jacqueline de présenter à l'assemblée annuelle le projet de faire compléter cette recherche pour trouver les quelques maillons manquants.

Une discussion des membres présents a provoqué la création spontanée d'un fonds de recherche et en quelques minutes, on a ramassé les 535,00 \$ donnés par les membres présents et une résolution a été adoptée pour le lancement d'une campagne de levée de fonds.

Le montant visé comme objectif est de 1500,00 \$, ce qui veut dire qu'il nous faut encore environ 1000,00 \$ à cet effet, le bulletin de renouvellement de la cotisation prévoit une ligne séparée pour une cotisation au fonds de recherche, ce que nous vous invitons à faire. Le montant de votre contribution relève évidemment de chacun et il nous est difficile d'en fixer un. Mais pour vous guider, je vous informe que le 4 août, lors de l'assemblée générale, les montants recueillis variaient entre 10,00 \$ et 100,00 \$. Vous avez donc une bonne idée et vous aurez compris que pour ceux qui le pourraient, 100,00 \$ n'est pas un maximum évidemment.

## **ARMOIRIES DE L'ASSOCIATION**

**E**n 1981 et depuis, les Asselin descendant de Jacques et David et les descendants de René ont des armoiries qui nous avaient été fournies à partir de L'Armorial de France.

Sans se prononcer sur la valeur et l'authenticité de ces armoiries, nous pouvons dire que l'Association comme telle n'a pas d'armoiries comme la plupart des associations en ont.

L'assemblée générale et le conseil d'administration ont donc décidé de faire préparer un projet d'armoiries par des héraldistes. Lesdites armoiries qui seraient communes à tous les descendants des trois ancêtres feraient référence à l'origine, aux métiers et autres signes distinctifs des trois ancêtres et de leurs descendants. On aura donc ce qu'on appellera « Les Armoiries de l'Association des Asselin ».

Dans ces armoiries, il nous faut une devise qu'on inscrit sur le listel (banderole) au bas des armoiries. Nous ouvrons donc un concours à tous les intéressés qui voudraient nous suggérer une devise pour l'Association et qui fera partie de nos armoiries. Nous n'avons pas encore décidé de ce que le gagnant recevra mais...rien de comparable avec le 6/49. C'est de participer qui compte ! Faites-nous parvenir vos suggestions aussitôt que possible, disons d'ici un mois ou deux.

## **RALLIEMENT 2002 - ASSELIN - THIFULT**

**L**e ralliement 2002 aura lieu le samedi 3 août 2002 en Mauricie conjointement avec l'Association des Tifault. Le ralliement aura lieu au Village des Bûcherons aux Grandes-Piles près de Shawinigan. Nous sommes en communication pour la préparation de ce ralliement avec les représentants de l'Association des Tifault.

Pour votre information, plusieurs familles d'Asselin et de Tifault dans le comté de Champlain ont été rapprochées par des mariages. Ces Asselin, pour ceux que l'on connaît, sont des descendants de l'ancêtre René.

Nous avons eu un gros succès à Kamouraska avec les Michaud et ce sera tout aussi intéressant et pour la première fois dans la Mauricie. Tous les détails dans le bulletin de juin.

## LES ASSELIN... À LA TRACE

**Asselin ou Dominic Asselin**, un guitariste de l'Outaouais qui se fait appeler « Asselin » tout court (sans prétention ? on ne le sait pas), a été honoré par l'Office franco-québécois pour la jeunesse dans le cadre du concours « Ma première Place des Arts ». Le prix obtenu par « Asselin » (il est jeune) lui permettra de présenter une série de spectacles au Sentier des Halles de Paris. Bravo et Bonne chance !

**Mime ou muet : Jean Asselin** est co-fondateur du groupe « Omnibus » et lui-même mime et, avec son groupe, il a fait une tournée au Mexique. On ne nous a pas dit dans quelle langue... il ne parlait pas ! Il était à l'affiche à la Caserne Dalhousie à Québec en novembre et décembre. Parler pour parler, lui il peut parler sans parler. Bravo !

**Maire à Cabano : Jacques Asselin** vient d'être réélu maire de Cabano le 4 novembre 2001. Bravo.

**Conseillère à Lévis : Lise Brochu Asselin** a été élue conseillère le 4 novembre 2001 dans la nouvelle ville de Lévis dans l'équipe du maire Jean Garon. Bravo.

**Georgette et Manon Asselin à la Cathédrale d'Antibes**: Manon Asselin, (fille de Roméo notre vice-président), dirige la chorale « La clé des chants de Nicolet ». Sa mère Georgette en est la fondatrice et présidente. En juillet 2001, elles ont fait un voyage en France avec cette chorale qui s'est produite à la Cathédrale d'Antibes sur la côte d'Azur et se sont ensuite rendues à Marseille et Thuir pour une série de concerts dans la région. Bravo.

**Directeur d'école, une fois...deux fois... : Clément Asselin**, déjà directeur de l'école St-Pie X à Montmagny, a été aussi nommé directeur à l'école St-Nicolas de la même ville. Bravo.

Note : Nous comptons sur vous pour alimenter cette rubrique en nous faisant parvenir toute nouvelle d'intérêt concernant les Asselin de votre région et ce, le plus rapidement possible. Merci de votre aide.

## LE PEINTRE QUÉBÉCOIS FRANCESCO IACURTO S'ÉTEINT À 92 ANS

Par Jacqueline Faucher-Asselin

Reconnu un peu partout à travers le monde pour ses célèbres paysages de Québec et les portraits de ses citoyens, Francesco Iacurto est décédé d'une défaillance cardiaque le 7 juillet 2001.

Résidant à Sainte-Foy depuis plus de 30 ans avec son épouse Laurette Asselin, (fille de Victor D-X Asselin et de Marguerite Tremblay), son ange-gardien, Iacurto ne s'est pas privé de fixer souventes fois sur la toile, celle qu'il appelait *la beauté de sa vie*, Laurette, de 26 ans sa cadette. On peut voir à la fin de ce texte, un de ces portraits réalisé en 1963 et intitulé *Jeune femme cousant*. « Depuis dix ans, c'est moi qui s'occupe de tout, sauf de la peinture » avoue spontanément Laurette, surprise de se voir baptisée par certains, *l'impresario* !

Francesco Iacurto nous a quittés la veille d'être reçu le 8 juillet, *Chevalier de l'Ordre de la Pléiade de l'Assemblée parlementaire de la Francophonie*. Outre cet honneur, il a été élu membre de l'*Académie royale du Canada* (1945). Il a aussi reçu les titres de *Chevalier de l'Ordre de la République d'Italie* (1990), *Chevalier de l'Ordre du Québec* (1991), membre de l'*Ordre du Canada* (1992).

En 1994, il était reçu à l'*Académie des Grands Québécois* par la Chambre de commerce du Québec métropolitain. Le succès ne l'a pas empêché de demeurer des plus simples ; il était dévoué à son art et aimait aider les jeunes artistes, déclare un de ses bons amis Paul Audet, ancien éditeur du Soleil.

Fils unique né le 1<sup>er</sup> septembre 1908 à Montréal, de parents italiens demeurant rue St-Laurent coin Vitre, Francesco Iacurto manifestait très jeune un talent particulier pour le dessin. A 14 ans, il fait son entrée au Monument National, seul endroit où il est possible d'apprendre le métier, puis à 15 ans, il est le premier élève à s'inscrire à la toute nouvelle École des Beaux-Arts de



**Francesco Iacurto et  
Laurette Asselin**

Montréal. Il obtient la note Grande distinction accompagnée du Prix d'Europe. Alfred Laliberté lui enseigne et il y côtoie Paul-Émile Borduas. Il poursuit donc des études à Paris d'où il revient en 1929 pour enseigner à l'École des Beaux-Arts de Montréal, puis s'installe définitivement à Québec en 1938. L'atelier rue St-Jean dans l'édifice de la pâtisserie Cassullo, les premiers tableaux exposés à la galerie Jos Morency (oncle de l'animatrice et comédienne Renée Hudon) sont autant de bons souvenirs qu'il se plaît à raconter.

Et voilà que les portes s'ouvrent ; le juge Arthur Fitzpatrick et son épouse font peindre leur portrait et l'Anglo Pulp délègue lacurto à Londres pour exécuter les dix portraits des patrons de la compagnie, en 1953, année du couronnement d'Elizabeth II : il a tout vu de l'événement, sa chambre donnait sur le Parlement ! Le temps des vaches maigres était révolu : plus besoin d'aller à Westmount, comme à l'époque, dessiner les demeures des milliardaires entre 16 h. et 18h30 où il était sûr de voir revenir quelqu'un qui achète le croquis de sa maison : « Je les ai toutes faites » dit lacurto.

Ce qui caractérisait Francesco lacurto, c'est « qu'autant que possible, il peignait de mémoire, ce qui n'est toutefois pas toujours possible, surtout dans le cas de portraits », spécialité qui a fait la réputation de l'artiste. Parmi les tableaux peints au cours de sa carrière, le peintre aura immortalisé quelques grandes personnalités des arts, des affaires et de la politique québécoise dont Maurice Duplessis, Jean Lesage, Antonio Barrette et Pierre Laporte. Plus que tout autre peintre, lacurto est identifié à la Ville de Québec, qu'il a dépeinte jusqu'à la fin de sa vie. Selon l'expert Hughes de Jouvencourt, « il a su mieux que tout autre peintre, saisir le cachet particulier de la ville citée et en exprimer tout le charme ; un peu comme Utrillo le fit pour Montmartre... » En 1997 à 88 ans, on pouvait encore le voir debout devant son chevalet, dans le Vieux-Québec, raconte son épouse Laurette Asselin. De plus, il fut le seul peintre québécois à pouvoir peindre dans les jardins du Vatican, un des moments forts de sa carrière qu'il aimait bien rappeler.

Trois semaines avant de nous quitter, il tenait encore le pinceau, peignant une scène de l'Île d'Orléans à partir d'un croquis réalisé dans les années 60. On ne compte plus les lieux ni les personnes qui ont inspiré l'artiste : Charlevoix, la Gaspésie, le Vieux-Québec, ses rues, ses places, ses édifices à l'intérieur des murs tel le Château Frontenac.

Certains peuvent se vanter de l'avoir eu comme professeur, lorsqu'il donnait des cours à la maison Routhier et à la bibliothèque Monique Corriveau, comme ce fut le cas du jeune peintre Gérard Boulanger de Cap-Rouge, un de nos amis dont la réputation des œuvres monte en flèche.

Toutefois, Francesco lacurto vit encore aujourd'hui par ses toiles dans plusieurs pays, notamment en Italie le pays de ses ancêtres, qui l'a aussi reconnu. Au Québec, il est exposé au Musée du Québec, au Parlement de Québec et dans de nombreuses grandes institutions. De plus, on peut admirer également de ses œuvres à la Galerie Nationale du Canada et à Rideau Hall, sans compter les nombreux particuliers qui peuvent s'enorgueillir de posséder un de ses tableaux. Pour sa part, son épouse Laurette Asselin, faisant le tour des tableaux qui ornent les pièces de sa maison, surmonte sa peine en déclarant « Grâce à tous ces tableaux, je sens fortement la présence de Francesco autour de moi ».



Laurette Asselin près de son portrait intitulé *Jeune femme couchant*, oeuvre de son époux Francesco lacurto, 1963.

Sources : Le Soleil, 14 octobre 1998, 9 et 10 juillet, pour les renseignements et les photos.

## **LISTE DES MEMBRES DE L'ASSOCIATION**

**Par Nicole Labrie-Asselin, secrétaire**

**P**our la première fois, nous donnons la liste des membres de l'Association des Asselin. Ceci permettra à plusieurs d'entre vous de vérifier qui des membres de votre famille ou de vos connaissances sont membres de l'Association et si non, de les inviter à le devenir. Désormais, la liste des nouveaux membres paraîtra dans *Asselinformation* et celle aussi de ceux qui ont oublié de renouveler ou qui ont oublié de nous transmettre leur nouvelle adresse.

Nous portons à votre attention que cette liste est la liste des cotisants dont 90 membres à vie et 80 membres réguliers qui, dans les faits, donnent **300** membres puisque la cotisation inclut aussi comme membre le (la) conjoint(e) et les enfants de moins de 18 ans.

### **LES MEMBRES À VIE (90 COTISANTS)**

#### **Note importante:**

Dans le respect de la vie privée des membres des familles qui descendent des ancêtres Asselin d'Amérique, les sections contenant leurs renseignements personnels ont été retirées de la version électronique de cette publication.

**Note importante:**

Dans le respect de la vie privée des membres des familles qui descendent des ancêtres Asselin d'Amérique, les sections contenant leurs renseignements personnels ont été retirées de la version électronique de cette publication.

---

Bonne et Heureuse Année 2002 à tous les membres  
de la part des dirigeants de votre Association  
**Santé, Paix et Bonheur**





Dans le dernier bulletin, nous vous avons présenté quelques éléments d'histoire de l'Île-aux-Coudres et de ses insulaires à travers les siècles, tout en présentant le rôle qu'y a joué le curé Charles-Joseph Asselin entre septembre 1826 et septembre 1839.

Entre l'édition du bulletin Asselinformation de juin 2001 et le ralliement annuel à l'Île-aux-Coudres en août dernier, la découverte d'une publication de Jean Des Gagniers « L'Île-aux Coudres »<sup>1</sup>, éditée chez Leméac en 1969, m'a permis de découvrir d'autres petits trésors d'information que je ne peux me passer de vous livrer avec quelques photos provenant de la même publication.

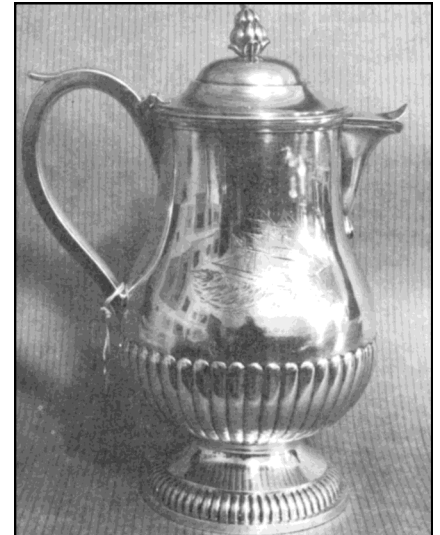
## La Roche Pleureuse

D'où vient ce nom de La Roche Pleureuse, endroit et hôtel où a eu lieu notre ralliement en août. L'auteur Des Gagniers raconte qu'après avoir longé le *Cap aux Pierres*, la route de l'île coupe la pointe du bout d'en bas et passe devant une pierre que les premiers habitants de l'île ont appelée *La Roche Pleureuse* qui, selon A. Mailloux<sup>2</sup>, a dû recevoir ce nom parce qu'à certains moments, un filet d'eau qui sortait du rocher paraissait suinter de la pierre même. Actuellement une source sort d'en dessous de la roche...

## Charles-Joseph Asselin reçoit un cadeau d'un capitaine Anglais.

Dans cette même région de l'Île du côté sud, il y a trois petites anses : l'Anse des Grandes Mares, l'Anse des Bateaux, et l'Anse de l'Attente. C'est dans l'une de ces anses que le 27 novembre 1832, un brick anglais *Le Rosalind*, emporté par les glaces en redescendant le fleuve, vint s'échouer. Grâce aux efforts des insulaires et de leur curé, le navire fut sauvé : les membres de l'équipage ainsi que ceux de deux autres bricks qui avaient en même temps été jetés sur la côte nord de l'Île, hivernèrent dans les familles. En témoignage de gratitude, les propriétaires de la *Rosalind* firent exécuter par l'orfèvre Amyot de Québec, une chocolatière d'argent (ci-contre) qu'ils offrirent au curé de l'Île, Charles Joseph-Asselin, qui l'a légué à l'Archevêché de Québec où il est conservé. La chocolatière est ornée d'un brick gravé sous lequel on lit :

*« Tribut de respect et de reconnaissance offert par les propriétaires et assureurs du brick Rosalind de Londres, capitaine Boyle, au Révérend Messire Asselin, ptre, curé de Saint-Louis de l'Île-aux-Coudres, pour avoir par son exemple encouragé ses paroissiens à aider à sauver le vaisseau et sa cargaison, jeté par les glaces sur cette île le 27 novembre 1832 et pour ses bontés envers les naufragés pendant leur séjour sur l'île. »*



*La chocolatière d'argent donnée par les propriétaires de la Rosalind.*

## Les spécialités artisanales des insulaires

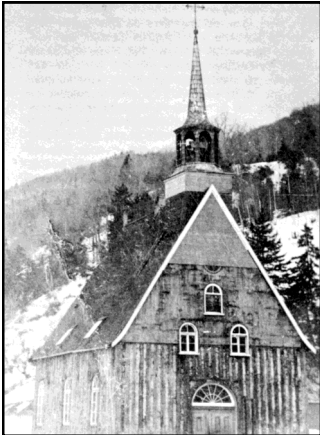
Toujours de ce même auteur, nous pouvons lire une description détaillée de fabrication de diverses spécialités artisanales réalisées depuis les débuts, et encore aujourd'hui, par les artisanes de l'île qui y sont soit nées ou qui en ont appris l'art de leur grand-mère insulaire. C'est avec la laine de leurs moutons ou encore le lin de leurs cultures qu'elle fabriquaient des étoffes et des toiles d'une grande solidité. Ces tisseuses ont excellé dans la fabrication de trois types de couvertures ou couvertes :

- *les couvertes à la planche*, sortes de catalognes décorées de petits carrés d'une même couleur ou de couleurs contrastantes, disposés en ligne ou réunis pour former des formes géométriques que les tisseuses appellent « amandes », des lignes brisées formant bordure ou des étoiles multicolores. Pour exécuter ce genre de tissage (cannelé interrompu) on doit insérer une planche entre les nappes de la trame, d'où ce nom de *couvertes à la planche* ;
- *les couvertes à la mode*, d'exécution plus savante, en laine, en coton ou les deux, comportent en léger relief, un décor centré de motifs géométriques rendus en clair sur sombre, ou l'inverse, le tout bordé d'un large cadre ;
- *les couvre-lits boutonnés*, les plus typiques de l'île, dont le décor qui ressort en relief très marqué sur le fond de laine ou de catalogue, est constitué de petites loupes de laine poupées de façon à former des motifs continus ou isolés. Cette technique de tissage fut mise au point sur l'île même, dans la famille Mailloux, dont une aïeule avait

étudié la technique de la tapisserie chez les Ursulines de Québec.

Nous ne retrouvons plus ces couvertures que chez les collectionneurs, bien que certaines artisanes savent encore en exécuter. Évidemment aujourd'hui, elles achètent la laine ou le lin nécessaire fabriqué en usine.

## La deuxième église de l'Île-aux-Coudres



Dans cette même publication, M. Des Gagniers reproduit une esquisse (la photo n'existait pas encore) de la première église (à gauche) de Petite-Rivière-Saint-François construite en 1777-1778 où se sont établies aussi quelques familles Asselin dans les tout débuts. Selon l'auteur, la deuxième église de Saint-Louis de l'Île-aux-Coudres construite en 1771, ressemblait à celle-ci. C'est donc dans une église semblable que Charles-Joseph Asselin y célébrait la messe pour ses paroissiens, puisque l'église actuelle, la troisième, a été construite en 1885, bien après le départ de ce dernier.

Sources : <sup>1</sup> Des Gagniers, Jean.- L'Île-aux-Coudres, Leméac, 1969  
<sup>2</sup> Mailloux, A.- Histoire de l'Île-Aux-Coudres, Montréal, 1879.

## Chronologie de l'histoire de l'Île-aux-Coudres

1535- Découverte par Jacques Cartier et 1<sup>re</sup> messe célébrée en Nouvelle-France le 7 septembre.

1677- Concession de l'île à Étienne de Lessard par Frontenac.

1687- Vente de l'île aux Messieurs du Séminaire pour 100 francs.

1710- Prohibition de concession levée.

1728- Arrivée des premiers habitants : 30 concessions. Agriculture et pêche aux marsouins.

1741- Ouverture des registres, l'île est desservie par le curé de Baie-St-Paul.

1748- Première chapelle-église.

1750- Construction de la Maison Leclerc.

1759- La Conquête vide l'île de ses habitants ; l'Amiral Durell et ses hommes l'occupent.

1765- l'île compte 40 ménages - 213 habitants. Début de la culture du lin et de l'élevage des moutons.

1771- Construction de la 2<sup>e</sup> église.

1779- Une invasion de chenilles accable les insulaires.

1791- Tremblement de terre.

1824- Construction d'un moulin à eau sur la Rivière Rouge.

Culture du blé, de la pomme de terre et des pommes, production d'huile de marsouin.

1826- Arrivée du curé Charles-Joseph Asselin.

1827- Érection canonique le 24 août : paroisse St-Louis.

1830- Construction d'un moulin à vent, et d'une maison-école. La population a doublé.

1834- Construction d'une écurie.

1836- Construction d'un autre moulin à eau en pierre (l'actuel) dont les combles serviront de presbytère.

1836-37- Construction de deux chapelles, l'une à l'est et l'autre à l'ouest de l'église.

1839- Départ du curé Charles-Joseph Asselin.

1870- 718 habitants - 70 familles.

1880- Construction du 1<sup>er</sup> quai.

1885- Construction de la 3<sup>e</sup> église, l'actuelle.

1900- Fin du cabotage et début de l'industrie touristique.

1928- Construction de l'église St-Bernard et érection canonique l'année suivante.

1951- La population passe à 1676 habitants.

2000- La population est de 1400 habitants.

## LES ASSELIN AUX FÊTES DE LA NOUVELLE-FRANCE

**Par Nicole Labrie-Asselin, secrétaire**

**A** lors que Jacqueline assumait avec son entrain et son dévouement habituel, son rôle de maman et grand-maman auprès de sa fille Marie-Claude et de sa nouvelle petite-fille Émilie, neuf fidèles bénévoles de l'Association des Asselin ont assuré, pour une cinquième année d'affilée, la participation de notre Association aux Fêtes de la Nouvelle-France, sous la supervision et collaboration de Nicole Labrie-Asselin.

Dans leurs plus beaux costumes d'époque, Jean-Marc Asselin, Marielle Perreault, Margot Huot, Gilles Asselin, Michelle Morin, Sylvie Asselin, Isabelle Naud et Jean-Pierre Asselin se sont dévoués pour offrir, durant ces cinq jours, un accueil chaleureux aux nombreux visiteurs qui se sont présentés au kiosque et pour répondre à leurs multiples questions concernant notre Association. Un immense merci à tous et à toutes pour cette belle implication.

Quarante-trois kiosques étaient mis à la disposition des associations de familles, soit 13 de plus que l'an dernier. Notre kiosque était très bien situé, rue St-Pierre tout près de la rue Sous-le-Fort, juste à côté d'un site d'animations ponctuelles où se succédaient acteurs, danseurs, chanteurs et musiciens, au plus grand plaisir des visiteurs. Il faut dire que ces Fêtes furent un franc succès de participation et il convient de souligner la précieuse collaboration de Dame Nature.



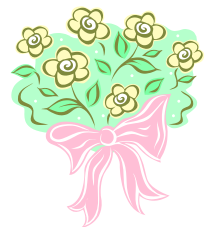
Ci-dessus, une vue d'ensemble des kiosques dont celui des Asselin.

À gauche, Marielle Perreault-A., Nicole Labrie-A., Jean-Pierre et Jean-Marc Asselin au kiosque des Asselin.

### UNE PENSÉE POUR NOTRE VICE-PRÉSIDENT ROMÉO ASSELIN

Nous vous invitons à transmettre des ondes positives à notre administrateur Roméo qui connaît présentement des problèmes de santé.

Prompt rétablissement, Roméo, et reviens-nous en bonne forme.



# LES PARC DES ANCÊTRES À STE-FAMILLE DE L'ÎLE D'ORLÉANS... LES ASSELIN ÉTAIENT LÀ

Par Jacqueline Faucher-Asselin, m.g.a.

Quelques Asselin ont été témoins, le samedi 16 juin 2001, de l'inauguration du *Parc des Ancêtres* et du dévoilement du *Mémorial des familles-souches* à Ste-Famille de l'Île d'Orléans, sous l'initiative de la *Fondation François-Lamy* (nom du premier curé de Ste-Famille). C'est dans un décor tout à fait enchanteur, comme vous pouvez le voir sur les photos ci-contre, et dans un magnifique aménagement paysager que les ancêtres de l'île ont officiellement été honorés.

Sur l'estrade d'honneur, on retrouvait le président d'honneur de l'événement, Monsieur Guy Fréchet, premier vice-président de la Fédération des familles-souches québécoise, le président de la Fondation François-Lamy, monsieur Roger Giguère, les députés de Portneuf et de Beauport-Montmorency-Côte-de-Beaupré-Île-d'Orléans au fédéral, messieurs Claude Duplain et Michel Guimond, le représentant du député de Montmorency au provincial, monsieur Jean-François Simard (représenté par monsieur Pierre Leblond), le président de la caisse populaire de l'Île d'Orléans, monsieur Armand Ferland, le maire de Sainte-Famille et préfet de la MRC L'Île d'Orléans, monsieur Jean-Pierre Turcotte et enfin Messieurs Jean-Guy Paradis et Bertrand Fournier, respectivement curé et ancien curé de Sainte-Famille, qui ont également béni le Mémorial des familles-souches. Les participants ont pu par la suite apprécier un concert en plein air donné par des musiciens du Royal 22<sup>e</sup> Régiment, une excellente performance.

Voici un extrait de l'allocution du vice-président de la Fédération des familles-souches québécoises, Monsieur Guy Fréchet, extrait qui s'inscrit bien dans l'ambiance de la cérémonie :

« Quand je songe en particulier aux bons fruits de l'Île

d'Or-  
pense  
fraises  
cueillir,

des  
des  
tours,  
Sainte-  
en  
lier,  
m'ar-

à  
année  
cueillir,  
songe  
aux  
aux  
taines  
mil-  
sinon  
millions  
per-  
qui  
ce



M. Guy Bel, artisan-forgeron de la Forge à Pique-Assaut de St-Laurent, I.O., artisan de la sculpture.

léans, je  
aux  
à  
aux  
pomm  
vergers  
alen-  
ceux de  
Famille  
particu-  
qu'il  
rive  
presque  
chaque  
de venir  
mais je  
aussi  
milliers,  
cen-  
de  
liers,  
aux  
de  
sonnes  
peuplent  
conti-

et  
les



nent  
dont  
an-

Les Asselin réunis derrière Le Mémorial : Simon et Rémi Asselin, Laurie fille de Rémi dans les bras de Guy Fréchet, Huguette Caron, Jean-Pierre Asselin, Jacqueline Faucher, Nicole Labrie, Jean-Pierre Asselin, Margot Huot-Asselin.

cêtres sont aussi passés par l'Île d'Orléans. Ce sont toutes ces personnes aussi, les « bons fruits » de l'Île d'Orléans.

Depuis quelques jours à Québec, la chaleur est au rendez-vous et les conditions sont propices à une éclosion et à un mûrissement de tout ce qui a été semé ici au cours des siècles. Souhaitons-nous encore bien des siècles de bonheur et puisse ce Parc des Ancêtres témoigner des efforts de nos valeureux ancêtres pour tout ce qu'ils ont construit et qu'ils nous ont légué. Puisse aussi ce Mémorial des 317 familles-souches de l'Île constituer un arrêt obligé pour tous ceux et toutes celles qui entreprennent un pèlerinage de retour aux sources. »

Source : La Souche, Été 2001, Vol. 18 n° 2.  
Photo : Jean-Pierre Asselin, I.O.

# LE CHANOINE ANDRÉ R-VIII ASSELIN, UN AUTRE BÂTISSEUR... EN ABITIBI

Par Jacqueline Faucher-Asselin, m.g.a.

Parmi les descendants Asselin issus des trois couples d'ancêtres, il y a eu une vingtaine de prêtres dont certains ont oeuvré soit dans le domaine de l'éducation, soit comme aumônier dans des communautés spécifiques, comme missionnaires à l'étranger, et plus fréquemment, d'autres ont eu des postes de vicariat ou encore des cures paroissiales. La majorité ont touché un ou deux de ces différents domaines. Ce qui est un peu particulier, quand on fait le tour des curriculum vitae de chacun, c'est qu'il en ressort quelques-uns qui ont été davantage des pionniers et des bâtisseurs de paroisses que des curés responsables de paroisses déjà organisée.

Le chanoine André R-VIII Asselin compte parmi ces curés bâtisseurs et pionniers en Abitibi, comme le fut dans Charlevoix le premier curé Asselin ordonné prêtre en Nouvelle-France, Charles-Joseph J-VII Asselin. En soulignant les 50 ans de sacerdoce du chanoine André Asselin dans le bulletin *Asselinformation* de décembre 1997, nous avons annoncé la présentation de sa biographie dans un bulletin ultérieur ; la voici.

## Ses origines

Ses qualités de bâtisseurs et d'homme d'affaires sont une question d'hérédité, car son père Achille Asselin et sa mère Éva Gagnon comptent parmi les premiers pionniers en 1912, de La Sarre en Abitibi où ils ont travaillé à la sueur de leur front ! (Voir volume *Les Asselin*, p. 126 et 208). Photos en page 15.

Né à La Sarre le 27 janvier 1922, André Asselin est baptisé le jour même dans l'église de La Sarre qui a été la proie des flammes en avril 1926. Son père Achille Asselin, né à St-Stanislas de Champlain (un descendant de la 7<sup>e</sup> génération de René Ancelin et de Marie Juin), avait épousé Éva Gagnon, à St-Prosper le 23 août 1909. André est le 4<sup>e</sup> enfant d'une famille de 10 dont 6 sœurs et 3 frères.

## Ses études

Après ses études élémentaires à l'école du rang IV à La Sarre et une 7<sup>e</sup> année au *Collège St-André* du village, il fait son entrée au *Séminaire de Joliette* pour des études classiques (1936-1942), puis au *Séminaire de Philosophie* à Montréal (1942-43). Il continue ses études théologiques de 1943 à 1947 au *Séminaire Universitaire St-Paul* à Ottawa pour obtenir un baccalauréat, puis une maîtrise en théologie de la famille à l'*Université Laval* en 1972.

## Ministère

Ordonné prêtre le 6 juillet 1947 à La Sarre par Mgr J.-Aldée Desmarais, André Asselin enseigne d'abord au *Séminaire d'Amos* (1947-61 et 1962-67) puis est directeur des élèves (1953-1957). Il enseigne ensuite à la gent féminine à l'*École normale* des filles en 1961-62.

Pendant ces années d'enseignement, ne serait-ce que pour s'approprier au ministère paroissial, il remplace presque tous les dimanches, dans les paroisses du diocèse d'Amos, les curés malades ou en vacances ou en voyage d'affaires, sauf de 1953 à 1957 et en 1961-62.

Depuis 1967 et encore aujourd'hui, il est curé de paroisses en Abitibi ; il y a pris goût faut-il croire, ou l'évêque de l'époque l'a étiqueté et se l'est réservé pour la fondation de nouvelles paroisses ou pour prendre le relais au besoin.

## Curé volant en Abitibi

Sa première cure à Sacré-Cœur de Matagami (1967-71) l'amena à la construction en 1968 de l'actuelle église inaugurée en juin 1969 comme 1<sup>re</sup> église Œcuménique au Canada.

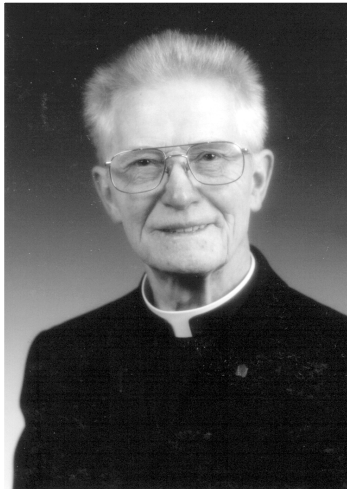
Puis ce fut ensuite à St-Émile de Guyenne d'où, curé de 1972 à 1981, André Asselin desservait en outre 4 paroisses environnantes : N.-D.-du-Sacré-Cœur de Languedoc, St-Mathias d'Authier-nord, St-Gérard de Berry et St-Léon-le-Grand de Launay.

Sa troisième cure en représentait deux dans les faits : Launay et Villemontel. Le feu ayant détruit l'église et le presbytère de Launay le 18 février 1980, André s'affaire à leur reconstruction en 1981 en même temps qu'il est aussi curé de Villemontel. Un repos (peut-être mérité) le force à se tenir tranquille d'août 1983 à février 1984 alors qu'il reprend le navire en remplaçant le curé malade, à Matagami, jusqu'en septembre 1984.

Sa x<sup>e</sup> cure (on ne sait plus comment les compter), de septembre 1984 à août 1992, en vaut bien 3 encore cette fois : St-Éphrem de Val Paradis, St-Joachim de Beaucanton de 1984 à 1992, et aussi Villebois (1985-86) en remplacement du curé absent, tout en demeurant toujours à Beaucanton.

De 1992 à 1998, André Asselin est curé de deux paroisses : Launay et Villemontel où il réside et y aménage un nouveau presbytère à même l'église de Villemontel en 1996.

Et voilà que le 8 octobre 1998, il devient curé de Matagami, pour la troisième fois, suite au décès du curé de cette paroisse qui venait de s'éteindre subitement à 60 ans le 6 septembre 1998.



« J'avais pris ma retraite le 1<sup>er</sup> octobre 1998 », dit-il, « Elle a duré 8 jours !!! À la grâce de Dieu... ma santé se maintient. »

André Asselin est toujours curé à Matagami ... jusqu'à sa prochaine retraite !!!

### Activités para-scolaires et autres

Et ce n'est pas tout ce qu'a fait André Asselin pendant toutes ces années de sacerdoce. Tenez-vous bien les jeunes... et les moins jeunes, y a de quoi venir les yeux ronds.

En plus de ces différents ministères, André Asselin a fondé en 1948 et dirigé jusqu'en 1967 un *Cercle des Jeunes Naturalistes* au Séminaire d'Amos, *Le Cercle Harricana* qui a conduit à la fondation du *Camp-École Chicobi* en 1966, au Lac Chicobi situé dans la paroisse de Guyenne ; ce camp offre des stages d'été en initiation aux Sciences naturelles pour des jeunes de 8 à 16 ans. À ceci s'ajoute simultanément ces rôles :

- Responsable de l'*Œuvre des Vocations du diocèse d'Amos* (1957-62)
- Secrétaire-trésorier de la *Caisse de Secours des prêtres du diocèse d'Amos* (1960-68), et depuis 1985, alors que la Caisse de secours était devenue le *Régime complémentaire de Retraite des prêtres du Diocèse d'Amos*.
- Membre du *Chapitre diocésain pour l'administration des affaires économiques du diocèse d'Amos*, par nomination de *Chanoine du Chapitre diocésain* en 1975 et toujours Chanoine depuis.
- Propriétaire d'une ferme forestière de 297 acres, achetée en 1981 et située au 1423, route 111 à Launay, développée en collaboration avec son frère Dollard, co-propriétaire depuis 1985, et qui s'est mérité la médaille d'argent en 1987, puis la médaille d'or du *Mérite agricole de l'Abitibi-Témiscamingue*.
- Découverte en 1968, d'une plante nommée *Mimilus Glabratrus* H.B.K. Var. *Fremontei*, Bent. Grant., dans des sources d'eau froide sur la route Amos-Matagami. Cette plante est identifiée par le Dr Camille Rousseau de l'Université Laval, comme étant la première récolte de cette espèce au Québec. ( Réf. : *Le Naturaliste Canadien* n° 97, 1970, p 175-179)

En 1971, André découvre une autre colonie de cette même plante dans les sources du Lac Berry à une douzaine de milles du Camp Chicobi à Berry. Ces sources sont maintenant protégées avec les environs devenus réserve écologique de la province.

### Hommages

En même temps que le 25<sup>e</sup> anniversaire de la paroisse de Guyenne en 1972, les paroissiens(nes), parents et amis ont rendu hommage à André Asselin pour ses 25 ans de sacerdoce.

Vingt-cinq ans plus tard le 29 juin 1997, c'est au tour des

paroissiens(nes) de Villemontel et Launey de célébrer ses 50 ans de sacerdoce, années fort bien remplies.

A cette occasion, le Chanoine André Asselin reçoit du diocèse d'Amos, la décoration *Bene merenti* accordée par le pape.

En reconnaissance de sa collaboration et de ses découvertes, est fondé en 1994, *L'Herbier André Asselin* par M. Pierre Martineau, (un de ses anciens élèves), professeur de biologie et botaniste spécialisé dans l'étude des ptéridophytes, (fougères et plantes alliées) et professeur au CEGEP de l'Abitibi-Témiscamingue. Adresse internet pour les intéressés : <http://www.lino.com/~vmarting>

Enfin en 1996, André Asselin reçoit la Décoration pour *Gens d'action*, de *La Société Provancher de Québec*. (*Le Naturaliste Canadien*, 1996, vol.120 n°2). À cette occasion, est brossé dans cette revue un aperçu de ses réalisations et de ses qualités dominantes : « éducateur né, naturaliste méticuleux, observateur polyvalent, administrateur efficace, en pleine forme ...sait s'adapter à tout interlocuteur...il est une valeur sûre pour tous ceux qui le connaissent... »

Comme vous avez pu le constater, André Asselin aura été tout au long de sa vie et demeure encore aujourd'hui à 79 ans (le 27 janvier 2002), un bâtisseur convaincu et convainquant, un travailleur infatigable, un homme d'affaire généreux qui ne sait pas dire non, un découvreur, un curé qui donne encore beaucoup dans sa communauté, et sûrement apprécié, puisque ses paroissiens actuels l'ont accueilli comme curé à trois reprises et... même en pleine retraite.

N.B. Les photos et les notes biographiques ont été fournies par le Chanoine André Asselin.

**BON ANNIVERSAIRE CE 27 JANVIER PROCHAIN, ANDRÉ,  
DE LA PART DE TOUS LES ASSELIN**

**NOS MEILLEURS SOUHAITS DE SANTÉ ET DE BONHEUR  
VOUS ACCOMPAGNENT !**



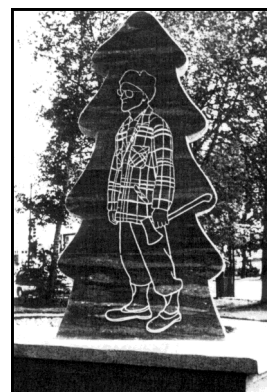


**1<sup>re</sup> rangée: Madeleine, Achille, Eva Gagnon et André.  
2<sup>e</sup> rangée: Dollard, Carmen, Cécile, Eliane, Rosa et Henri.  
23 août 1959 - Noces d'or.**

**Ferme d'Achille Asselin à La Sarre en 1947.**



**Monument du pionnier Achille Asselin  
devant l'église de La Sarre.**



## L'ABBÉ JOSEPH-ARTHUR D-IX ASSELIN : UNE VIE BIEN REMPLIE

Joseph-Arthur Asselin est né à Saint-Ambroise de Chicoutimi au Saguenay, le 7 juillet 1920 de Sémilda (Breton) Lalancette et de Arthur Asselin qui ont eu aussi deux autres enfants morts en bas âge. Sa mère étant décédée le 16 septembre 1920, soit deux mois après sa naissance, Joseph-Arthur a été adopté de fait par son oncle de Kénogami, Joseph Asselin, peintre en bâtiment, marié à Mélanie Bouchard, institutrice ; ce couple n'avait pas d'enfant.

Après ses études classiques au Petit Séminaire de Chicoutimi (1935-1942) et ses études théologiques au Grand Séminaire du même endroit (1942-1946), Joseph-Arthur a été ordonné prêtre le 28 avril 1946. Nommé temporairement vicaire à Saint-Edouard de Port-Alfred (mai-juillet 1946), il entreprend ensuite une longue carrière au service de l'Église diocésaine en général et plus particulièrement dans les institutions de formation et d'enseignement.

Au Petit Séminaire de Chicoutimi, il commence par enseigner diverses matières (1946-1949) avant de se rendre à Québec pour y poursuivre deux années d'étude (1949-1951) à la faculté de philosophie de l'Université Laval. Au retour, il devint professeur de philosophie au Séminaire même (1951-1967), puis au Centre étudiant (1967-1986), vice-recteur (1967-1976) et entre temps, président du Comité central des fêtes du centenaire du Séminaire de Chicoutimi (1972-1973). À partir de 1959, il fait partie pendant 10 ans de l'équipe des professeurs de cours post-scolaires donnés dans les écoles normales de Chicoutimi. Au service de l'École de commerce de Chicoutimi, il y assume les charges de professeur (1955-1967), de principal intérimaire (1957-1958) et d'aumônier (1958-1967).



Au Cégep de Chicoutimi, il se consacre à l'enseignement de la philosophie (1967-1976) et par surcroît, y fait fonction de directeur du département de philosophie (1967-1969). Il continue également de servir la cause de l'éducation à titre d'aumônier diocésain de l'Association des Commissions scolaires (A.C.S.) Saguenay-Lac-Saint-Jean (1954-1974). À titre de prêtre diocésain, il a fait bénéficier d'autres champs d'apostolat de ses qualités d'esprit et de cœur.

Ainsi il a collaboré à la pastorale paroissiale comme vicaire dominical à Sainte-Cécile de Kénogami (1946-1949), Saint-Raphaël de Cap-à-l'Aigle, Charlevoix (1949-1951), Saint-Jean-Eudes (1951-1956), Saint-Albert-le-Grand de Jonquièrre (1956-1957), Saint-Jacques d'Arvida (1957-1967), comme curé de Saint-Alexis de Grande-Baie (février-mai 1976) et comme desservant estival au Lac François, via Saint-Félicien (depuis 1961).

Dans le secteur des mouvements et associations, il a été aumônier des Guides catholiques de Chicoutimi (1947-1948), aumônier du Conseil 1989 des Chevaliers de Colomb de Chicoutimi (1978) puis aumônier diocésain du même mouvement (depuis 1980).

L'abbé Joseph-Arthur Asselin est décédé le 15 avril 2000 au Complexe Hospitalier de la Sagamie à 79 ans et 9 mois laissant dans le deuil sa sœur adoptive Rose-Alma Asselin (Guy Boivin), ainsi que ses demi-sœurs et demi-frères tous nés du second mariage de son père Arthur Asselin remarié à Alma Turgeon, soit: Cécile Asselin, Sr Thérèse Asselin, du Bon-Pasteur, Jeanne-D'Arc Asselin (Georges Lesueur), feu Roger Asselin, Jean-Pierre Asselin, feu Paul-Emile Asselin, feu Gérard Asselin, Raymond Asselin et Robert Asselin. L'abbé Joseph-Arthur Asselin était le cousin de feu Pierre-Paul Asselin, o.m.i. (fils de François-Xavier et Hermine Simard) qui a été président d'honneur de la fête des Asselin au Saguenay-Lac-Saint-Jean en 1984 et l'oncle de Jacques Asselin de St-Ambroise, ex-administrateur de l'Association des Asselin.

Source : Nécrologies du journal *Le Soleil*, (reçu de Aline Bernier-Asselin).

Note : On peut lire l'histoire de cette famille Asselin partie de Baie-Saint-Paul en 1905 pour s'établir à St-Ambroise de Chicoutimi, dans la brochure *Les Asselin au Saguenay-Lac-Saint-Jean*, supplément # 2 au volume *Les Asselin* ( pages 40 à 53).



Par Jacqueline Faucher-Asselin, m.g.a.

**Avis :** Cette chronique constitue un complément au volume *Les Asselin, histoire et dictionnaire généalogique des Asselin en Amérique*, et présente les nouvelles informations généalogiques reçues de nos membres, ou encore recueillies dans les journaux ou autres publications. Nous vous invitons tous à nous faire parvenir les naissances, mariages, décès et anniversaires des membres de votre famille, des grands-parents aux arrière-petits-enfants, incluant les oncles, tantes, frères et sœurs et les Asselin que vous connaissez. Lorsque les informations recueillies ne permettent pas d'identifier la filiation des personnes, nous les marquons d'une astérisque ( \* ) et sollicitons votre aide pour les compléter. Merci.

### ANNIVERSAIRES *Félicitations à nos jubilaires !*

#### Note importante:

Dans le respect de la vie privée des membres des familles qui descendent des ancêtres Asselin d'Amérique, les sections contenant leurs renseignements personnels ont été retirées de la version électronique de cette publication.



Roméo et Georgette en 1951 et...



50 ans après : Georgiana Champagne-Asselin, Nicole Labrie-A., Jacqueline Faucher-A., Roméo et Georgette, Marcel Asselin et Margot Huot-A., Alma Ruel et Gérard Asselin, Émile Asselin et Jeannette Gonthier-A., Yvan et Jean-Pierre Asselin en pénitence !

### NAISSANCES *Bienvenue à la relève des Asselin et félicitations aux heureux parents !*

#### Note importante:

Dans le respect de la vie privée des membres des familles qui descendent des ancêtres Asselin d'Amérique, les sections contenant leurs renseignements personnels ont été retirées de la version électronique de cette publication.

### **Note importante:**

Dans le respect de la vie privée des membres des familles qui descendent des ancêtres Asselin d'Amérique, les sections contenant leurs renseignements personnels ont été retirées de la version électronique de cette publication.

## DÉCÈS

### **Note importante:**

Dans le respect de la vie privée des membres des familles qui descendent des ancêtres Asselin d'Amérique, les sections contenant leurs renseignements personnels ont été retirées de la version électronique de cette publication.

### **Note importante:**

Dans le respect de la vie privée des membres des familles qui descendent des ancêtres Asselin d'Amérique, les sections contenant leurs renseignements personnels ont été retirées de la version électronique de cette publication.

## **Note importante:**

Dans le respect de la vie privée des membres des familles qui descendent des ancêtres Asselin d'Amérique, les sections contenant leurs renseignements personnels ont été retirées de la version électronique de cette publication.

## **Note importante:**

Dans le respect de la vie privée des membres des familles qui descendent des ancêtres Asselin d'Amérique, les sections contenant leurs renseignements personnels ont été retirées de la version électronique de cette publication.

*Sources : Journal de Québec, Le Soleil, Le Nouvelliste, La Presse, La Tribune, Le Journal de Montréal, la Voix du Sud, The Gazette et Le Droit.* Banque de données de la Société de généalogie de Québec. Merci à nos collaborateurs : François et Royal Asselin, Georgette Bergeron-Asselin, Aline Bernier-Asselin, Nicole Bureau-Asselin, Jeannette Gonthier-Asselin, Nicole Labrie-Asselin, Andrée Lemay-Doucet, Marguerite Perron-Dubé et Michelle Gosselin.

## SOUVENIRS ET OBJETS PROMOTIONNELS

	<u>Qté</u>	<u>Membre</u>	<u>Non-membre</u>	<u>Total</u>
TRILOGIE DES ASSELIN DE LA NOUVELLE-FRANCE :	___ @	20,00 \$	40,00 \$/unité	___ \$
ÉPINGLETTE ASSELIN :	___ @	5,00 \$	6,00 \$/unité	___ \$
CRAYON À BILLE (marine, noir, vert ou bourgogne) :	___ @	4,00 \$	5,00 \$/unité	___ \$
TABLEAU MAGNÉTIQUE AVEC CRAYON FEUTRE :	___ @	3,00 \$	4,00 \$/unité	___ \$
OU 2 tableaux magnétiques pour :	___ @	5,00 \$	6,00 \$/les 2	___ \$
ARMOIRIES : ___ ASSELIN, ___ ANCELIN :	___ @	2,00 \$	3,00 \$/unité	___ \$
BULLETIN « ASSELINformation » à l'unité (poste incluse) :	___ @	2,00 \$	4,00 \$/unité	___ \$

Ajouter 2 \$ de frais de poste si le total est inférieur à 25 \$

**TOTAL :** \_\_\_\_\_ \$

NOM : \_\_\_\_\_ N° membre ( \_\_\_\_\_ )

ADRESSE : \_\_\_\_\_  
 \_\_\_\_\_

NOTE : Faire le chèque à « ASSOCIATION DES ASSELIN INC. »

## VOLUME « LES ASSELIN », BROCHURES ET JOURNAL DE FAMILLE

	<u>Qté</u>	<u>Membre</u>	<u>Non-membre</u>	<u>Total</u>
VOLUME « LES ASSELIN » :	___ @	60,00 \$	70,00 \$/unité	___ \$
BROCHURE NO 1 (La mère aux cinq noms) :	___ @	8,00 \$	10,00 \$/unité	___ \$
BROCHURE NO 2 (Les Asselin au Saguenay-Lac-St-Jean) :	___ @	8,00 \$	10,00 \$/unité	___ \$
JOURNAL DE FAMILLE :	___ @	7,00 \$	7,00 \$/unité	___ \$
		<b>TOTAL :</b>		___ \$

NOM : \_\_\_\_\_ N° membre : ( \_\_\_\_\_ )

ADRESSE : \_\_\_\_\_  
 \_\_\_\_\_

NOTE : 1- Faire le chèque à « JACQUELINE FAUCHER-ASSELIN » (Frais de poste inclus)  
 2- Pour les résidents aux U.S.A., même prix mais en dollars U.S.

☐ JE DEVIENS MEMBRE JUSQU'AU 31 OCTOBRE 2002

☐ JE RENOUVELLE POUR L'ANNÉE 2002 (N° DE MEMBRE : \_\_\_\_\_)

NOM : \_\_\_\_\_ TÉL. : (\_\_\_\_) \_\_\_\_\_

ADRESSE : \_\_\_\_\_

Nom de fille de votre mère : \_\_\_\_\_ CODE POSTAL \_\_\_\_\_

COTISATION : MEMBRE À VIE : 150,00 \$  
 MEMBRE INDIVIDUEL OU FAMILIAL : 20,00 \$ PAR ANNÉE

CI-INCLUS UN CHÈQUE POUR LE MONTANT **TOTAL DE :** \_\_\_\_\_ \$

NOM DU CONJOINT : \_\_\_\_\_ Né en 19\_\_\_\_

NOM DES ENFANTS : \_\_\_\_\_ Né en 19\_\_\_\_  
 DE MOINS DE 18 ANS : \_\_\_\_\_ Né en 19\_\_\_\_  
 \_\_\_\_\_ Né en 19\_\_\_\_

NOTE : La cotisation donne droit au bulletin ASSELINformation.

Adressez à : ASSOCIATION DES ASSELIN INC., C.P. 6700, SUCC. SILLERY, SAINTE-FOY (QC) G1T 2W2

Postes Canada  
Numéro de la convention 40069967 de la Poste-publication  
Retourner les blocs adresses à l'adresse suivante :  
Fédération des familles-souches québécoises inc.  
C.P. 6700, Succ. Sillery, Sainte-Foy (QC) G1T 2W2

Veuillez livrer ce bulletin à :

**IMPRIMÉ - PRINTED PAPER SURFACE**

### **VOUS DÉMÉNAGEZ ?**

N'oubliez pas de nous informer de votre nouvelle adresse en spécifiant votre ancienne adresse et votre numéro de membre pour éviter toute erreur.

### **DATES À RETENIR.....**

- 7 au 10 février 2002 : Salon de la généalogie à Place Laurier, Sainte-Foy  
Venez visiter le kiosque de l'Association des Asselin (Mail central)
- 3 août 2002 : Ralliement des Asselin et assemblée générale en Mauricie,  
conjointement avec les Tifault d'Amérique.

La photo en filigrane de la page couverture « Mémorial des familles-souches », inauguré le 16 juin 2001  
dans le Parc des Ancêtres à Sainte-Famille de l'Île d'Orléans.

Visitez le site Internet  
de la  
Fédération des familles-souches québécoises inc.

**[www.ffsq.qc.ca](http://www.ffsq.qc.ca)**

**via Menu principal – *La Souche* en ligne**

et lisez

***La Souche***

Bulletin de liaison des associations de familles  
et de la Fédération

Vous pourrez ainsi consulter en format PFD (Acrobat Reader),  
les trois dernières parutions de *La Souche*.