

SSEL INFORMATION

Bulletin de l'Association des Asselin inc.

Décembre 2000

Volume 21 – No 1

SOMMAIRE

Message du président	3
Rapport de l'Assemblée générale annuelle	3
Élection des administrateurs	3
États financiers	4
Les Asselin en France	5
Rencontre d'une descendante de l'ancêtre René à Royan	5
Les Asselin... à la trace	6
Voyage en France comme si vous y étiez... du 18 mai au 2 juin 2000	7
La Trilogie des Asselin de la Nouvelle-France	10
Éric Asselin, graphiste et bédéiste	12
Où est donc la relève chez les Asselin ?	12
Tableau d'ascendance généalogique	13
Ralliement 2000 à la Citadelle de Québec – 5 août 2000	14
Les Asselin aux Fêtes de la Nouvelle-France : 2 au 6 août 2000	17
Pot-pourri généalogique	18
Centre Marc-Forrez à Loretteville – Hommage à Émile J-IX Asselin	21

ASSOCIATION DES ASSELIN INC.

L'Association des Asselin inc. est un organisme sans but lucratif incorporé en février 1980, sous la troisième partie de la Loi sur les Compagnies de la province de Québec, et reposant uniquement sur le bénévolat de ses membres et de ses administrateurs. Le but de l'Association des Asselin est de rassembler les familles Asselin, leur faire connaître et apprécier leurs origines, leur histoire, leur patrimoine et l'implication actuelle des portants du nom dans leur milieu respectif.

Adresse postale : C.P. 6700, Sillery, (Québec) G1T 2W2

Courriel : asselin@genealogie.org

Site Internet : www.genealogie.org/famille/asselin

L'Association des Asselin est membre de la Fédération des familles-souches québécoises inc. depuis 1983.

CONSEIL D'ADMINISTRATION

Président : Yvan Asselin, 1336, av

Vice-président : Roméo Asselin, 3

Secrétaire : Nicole Labrie-Asselin

Trésorier : Marcel Asselin, 3540, l

Secrétaire adjointe : Lorraine Asselin

Administrateurs :

Aline Villeneuve-Baker, 221,

Émile Asselin, 247, rue St-A

François Asselin, 1697, rout

Gilles H. Asselin, 322 - 8th S

Gilles Asselin, 94, av. Merm

Jacqueline Faucher-Asselin,

Jacques Asselin, 2027, Woc

Jean-Pierre Asselin, 54, Ch

Jean-Pierre Asselin, 3924, C

Robert Asselin, ptre, 21, rue

Victor Asselin, ptre, 9360, br

Note importante:

Dans le respect de la vie privée des membres des familles qui descendent des ancêtres Asselin d'Amérique, les sections contenant leurs renseignements personnels ont été retirées de la version électronique de cette publication.

ADHÉSION À L'ASSOCIATION

La coût de la cotisation annuelle est de 20,00 \$ par personne ou par famille, incluant le (la) conjoint (e) et les enfants de moins de 18 ans. La cotisation de membre à vie, selon les mêmes critères, est de 150,00 \$.

ASSELINFORMATION

La bulletin de l'Association des Asselin est publié deux fois par année et distribué aux membres.

Responsable de la rédaction : Yvan Asselin

Adjointe à la rédaction : Jacqueline Faucher-Asselin

Dactylographie et mise en page : Jacqueline Faucher-Asselin et Nicole Labrie-Asselin.

Conception graphique de la page couverture : Éric Asselin

Les membres de l'Association sont invités à collaborer au bulletin *Asselininformation* en soumettant des articles et nouvelles d'intérêt pour les familles Asselin : biographies, anniversaires, nominations, naissances, mariages, décès, nouvelles, coupures de journaux etc. Nous acceptons des photos ou des vieux documents pour publication. Faire parvenir vos articles à l'adresse de l'Association.

Dépôt légal : Bibliothèque nationale du Québec
Bibliothèque nationale du Canada

Tous droits réservés. ISSN 0847-4729

Association des Ancelin, Asselin et Asseline de France :
Adresse : 2, Impasse des écoles, 17137 L'HOUEAU, France

Courriel : aaaf@free.fr

Site Internet : <http://aaaf.free.fr>

MESSAGE DU PRÉSIDENT

Salut les Asselin !

Vingt ans, ça se fête et dix ans aussi ! En effet, 2000 représente le vingtième anniversaire de fondation de notre Association qui, à travers les ans, demeure active et en bonne santé.

Pour les dix ans, il y a deux anniversaires, soit les dix ans de notre premier voyage en France où nous avons retrouvé « nos cousins » français comme disent si bien les Français, voyage au cours duquel, vous vous en souviendrez, nous avons dévoilé à Bracquemont une plaque en mémoire de nos ancêtres Jacques et David Asseline et à La Rochelle une plaque en mémoire de l'ancêtre René Ancelin.

À cette occasion, vous vous en souviendrez aussi, une association regroupant les Asselin, Asseline et Ancelin de France avait été fondée, ce que nous avons fêté le 27 mai dernier avec les membres de cette Association à Royan.

Je profite de ce message parce que c'est la meilleure occasion de remercier les « abeilles » de notre Association qui assurent le succès et la continuité, en particulier Marcel, Jacqueline, Nicole et sa nouvelle adjointe Lorraine. Quant aux bénévoles qui assurent notre présence aux fêtes de la Nouvelle-France, je les remercie en votre nom et je vous réfère au rapport de Jacqueline. Quant au ralliement, c'est l'œuvre de Marcel et de quelques-uns de ses « adjoints » personnels.

À cause du gigantesque travail de compilation et de recherche que cela implique, nous avons décidé de reporter à plus tard la publication d'un numéro spécial *Asselinformation*, pour souligner le 20^{ième} anniversaire de notre Association.

Salut !

Le président, Yvan Asselin

RAPPORT DE L'ASSEMBLÉE GÉNÉRALE ANNUELLE

L'assemblée annuelle s'est déroulée comme prévu à la Citadelle de Québec devant une soixantaine de membres avec surtout la participation de 12 des 16 administrateurs de l'Association, ce qui constitue un fait rare à cause de toutes les raisons valables en empêchant plusieurs de s'y rendre.

Le président, le trésorier, la secrétaire et Jacqueline (notre généalogiste) ont présenté leur rapport sans beaucoup de surprises, étant donné que ça va bien.

Notre trésorier Marcel nous a présenté les états financiers qui nous ont montré que la Fête à Kamouraska en 1999 s'était soldée par un surplus de 336 \$. L'achat de souvenirs pour 1000 \$, souvenirs qui vous sont offerts, a provoqué une augmentation extraordinaire des dépenses avec le résultat que l'exercice qui a généré 4 684 \$ en revenus a aussi généré 5 032 \$ en dépenses pour un déficit de 348 \$. Cependant, nous avons en inventaire des souvenirs pour beaucoup plus. Le surplus accumulé est donc passé de 9 136 \$ à 8 788 \$. Quant au ralliement 2000 à Québec, nous savons déjà qu'il a généré un surplus de 554 \$ en incluant des ventes de souvenirs de 369 \$.

ÉLECTIONS DES ADMINISTRATEURS

Au conseil d'administration, comme à l'habitude, 8 administrateurs complétaient leur terme, soit Yvan, Nicole, Marcel, Jacqueline, François, Gilles (Cornwall), Aline et Gilles (Candiac).

Après une « longue et dure campagne électorale » et un bon trois minutes de discussion, tous ont été réélus sans opposition pour un nouveau terme de deux ans, non sans éponger d'abondantes sueurs froides. Le 27 novembre 2000, au Canada, a été moins palpitant.

ASSOCIATION DES ASSELIN
BILAN AU 31 MAI 2000

ACTIF:

Épargne avec opérations	1 656,70 \$	
Petite caisse	150,00	
Avance - Féd. Familles-souches	237,44	2 044,14 \$

PLACEMENTS :

Dépôt à terme (C. Pop.)	3 149,00 \$	
Bons du trésor (Serv.Fin.Laur.)	3590,10	
Part sociale - (C. Pop.)	5,00	6 744,10

TOTAL DE L'ACTIF: 8 788,24 \$

PASSIF:

Chèque en circulation nil

CAPITAL:

Solde au 31 mai 1999	9 136,24	
Perte pour la période	<u>(348,00)</u>	8 <u>788,24</u> \$

Signé Marcel Asselin
 Marcel Asselin, Trésorier

Signé Yvan Asselin
 Yvan Asselin, Président

Le 4 août 2000

ETAT DES REVENUS ET DÉPENSES

Pour la période du 1 juin 1999 au 31 mai 2000

REVENUS:

Cotisations des membres	2 036,65 \$	
Intérêts sur placements	279,24	
Fête Kamouraska 1999	1943,00	
Vente de souvenirs	425,40	4 684,29 \$

DÉPENSES:

Achat de souvenirs	1 000,78 \$	
Fête Kamouraska 1999	1606,45	
Impression du bulletin	808,80	
Cotisations Familles-Souches	150,75	
Dépenses Fête Nouvelle-France	178,78	
Envois bulletins & Timbres	796,06	
Congrès Familles-Souches	180,00	
Photocopies, papeterie, divers	171,07	
Rapport Inspecteur Général	32,00	
Frais de banque	107,60	5 032,29 \$

PERTE NETTE POUR LA PERIODE: (348,00 \$)

LES ASSELIN EN FRANCE

Le voyage de mai en France nous a permis de renouer amitié et connaissance avec nos amis autant Asselin de l'Association que Bracquemontais.

À Bracquemont, nous avons été les hôtes privilégiés du maire de 1990, M. Pierre Hamel et de son épouse Catherine, dans leurs jardins, pour une réception des plus chaleureuse avec un bon groupe de leurs amis bracquemontais et collaborateurs de Pierre.

Tout ce groupe s'est retrouvé à Dieppe pour une soirée mémorable à l'hôtel Windsor où nous avons été choyés et, à ce sujet, je vous réfère au rapport de Nicole.

Lors de notre passage à la mairie de Bracquemont pour souligner le 10^{ème} anniversaire du dévoilement de la plaque en mémoire des ancêtres Jacques et David, le maire Pierre Maisonneuve nous a fait la surprise d'une réception inattendue pour souligner notre passage et nous a offert le pot de l'amitié.

À l'autre bout de notre voyage, nous avons eu le plaisir, l'honneur et le bonheur de passer toute une journée et une soirée avec les amis Asselin, Ancelin et Asseline de l'Association française et ce n'est que par obligation de notre chauffeur que nous avons dû écourter notre veillée. Là aussi, je vous réfère au rapport de Nicole pour la qualité et la chaleur de la réception et à l'article qui suit.

RENCONTRE D'UNE DESCENDANTE DE L'ANCÊTRE RENÉ ANCELIN À ROYAN

Les Asselin de Nouvelle-France en France, en mai 2000, ont eu la chance de rencontrer une descendante directe d'un de leurs ancêtres. En effet, lors de leur participation au ralliement annuel du 10^{ème} anniversaire de l'Association des Asselin, Asseline et Ancelin de France à Royan, le 27 mai 2000, les voyageurs qui, eux, soulignaient le 20^{ème} anniversaire de notre Association, ont fait connaissance avec Mme Anne-Marie Grillorit. Mme Guillorit est une descendante directe de l'ancêtre René Ancelin dont un des fils, Louis-Fortin, était demeuré en France. Le mari de Mme Guillorit, M. Julien Navarro, participait évidemment à cette rencontre aussi inhabituelle que mémorable.

À notre connaissance, c'est la première fois qu'un lien direct entre les descendants d'un même ancêtre est fait des deux côtés de l'Atlantique, permettant ainsi le cousinage effectif et direct.

Jacqueline vous avait fourni, dans le bulletin de juin 1999, la lignée directe reliant Mme Grillorit à Louis-Fortin Ancelin et à son père, l'ancêtre René Ancelin, lui-même ancêtre de 20% des Asselin de Nouvelle-France dont le nombre pourrait s'établir à environ 2000.

Qui peut en dire autant dans les autres associations de famille ?



De gauche à droite, au rassemblement à Royan : Jacqueline Faucher-A., Jean-Pierre Asselin, Anne-Marie Guillorit-Navarro, Julien Navarro, Claude Ancelin, président de l'Association des Ancelin, Asselin et Asseline de France, Nicole Labrie-A., Yvan Asselin, président de l'Association des Asselin.

LES ASSELIN...À LA TRACE

Olivier (J-XI) Asselin, (fils de Jacques et Louise Lemieux) professeur en histoire de l'art à l'Université d'Ottawa, a écrit et tourné un nouveau long métrage « Le siège de l'âme » qui a été présenté au Festival des films du monde. Bravo !

Jean-Paul (D-XI) Asselin de Saint-Félicien a présenté une conférence remarquée au Congrès 2000 de la Fédération des familles-souches québécoises, sous le titre « Saint-Félicien, une histoire de courage et de cœur ». Bravo !

Daniel Asselin, (fils de ???) journaliste à la Presse Canadienne, puis à T.Q.S., est maintenant directeur des sports à la télévision de Radio-Canada. Bravo !

Gérard Asselin, député. Félicitations à Gérard Asselin qui a été élu député du Bloc Québécois dans Charlevoix, le 27 novembre 2000, par une solide majorité. Bravo !

Note : Nous recevons des coupures de journaux nous signalant des nominations et des exploits que nous ne pouvons pas mentionner à cause d'un manque de précision. Il est important d'indiquer le nom du journal ou de la revue de même que l'endroit et la date. Merci. Ont collaboré à cette chronique, François et Royal Asselin.



A Dieppe lors du banquet.

Ci-contre : Yvan Asselin, président, Pierre Hamel, organisateur et M. Hulin, peintre.

En bas 1^{re} rangée : Lisette Faucher, Madeleine Asselin, Carole Lebreux, Nicole Labrie.

2^e rangée : Yvan Asselin, Hélène Faucher, Madé Forgues, Charles Ancelin, Gertrude Thibodeau, Claudette Gagnon, Noëlla Landry, M. Hulin, Marielle Perreault, Nicole Bureau, Muguette Houle et sa fille Sylvie



VOYAGE EN FRANCE COMME SI VOUS Y ÉTIEZ....DU 18 MAI AU 2 JUIN 2000

par : Nicole Labrie Asselin, secrétaire

Après un vol sans « saute d'humeur », les vingt-sept voyageurs Asselin et apparentés se retrouvent à bord d'un luxueux autocar en route vers Rouen et c'est le début d'une très belle aventure. La visite à pied du Vieux Rouen s'avère riche en découvertes intéressantes : magnifiques cathédrales Notre-Dame et St-Maclou, maisons à colombage du 15^e s., Place du Vieux-Marché, rue du Gros-Horloge. Voici une première journée fort bien remplie.

Nous découvrons Dieppe où une guide expérimentée relate l'histoire du grand Débarquement des Canadiens le 19 août 1942. La visite du Cimetière des Canadiens est incontournable et une couronne est déposée au Mémorial de Puy à la mémoire des Canadiens qui y sont tombés. Puis nous voilà au pays des ancêtres Jacques et David Asseline pour une visite de la belle église de Bracquemont où de nombreux Bracquemontais nous invitent à entonner le chant « Notre-Dame du Canada » avec eux.

Après un cocktail de bienvenue à la Mairie en compagnie du maire et des conseillers et où les voyageurs ont pu voir la plaque commémorative érigée par l'Association en mai 1990 en hommage aux ancêtres Jacques et David Asseline, M. Pierre Hamel, ex-maire et ami de l'Association et son épouse Catherine Leroy, nous accueillent très chaleureusement chez eux pour une réception en plein air nous permettant de faire plus ample connaissance avec nos amis normands.

De retour à Dieppe, M. Daniel Levasseur nous guide pour visiter les églises de Notre-Dame-des-Grèves du Pollet, St-Jacques et St-Rémi qui sont toutes trois reliées à l'histoire des ancêtres Jacques et David Asseline et à Catherine Baudart et Marie Houden, épouses de David. Nous terminons cette journée mémorable par un souper-rencontre avec nos amis Bracquemontais, à l'hôtel Windsor de Dieppe, au cours duquel chaque voyageur se voit offrir une peinture ou une aquarelle originale illustrant soit un site de Bracquemont ou de Dieppe, spécialement exécutée par des artistes de l'endroit, le peintre M. Hulin et ses élèves. Notre président Yvan offre en notre nom à tous, en guise de remerciement aux hôtes de la fête, M. Pierre Hamel et ses principaux collaborateurs, de même qu'à M. Anicet Asselin, un exemplaire numéroté de la *Trilogie des Asselin de la Nouvelle-France* réalisée par Éric Asselin.

Il est important de souligner que notre généalogiste Jacqueline Faucher-Asselin, avait préparé l'ascendance généalogique de chacun des conjoints d'Asselin du voyage afin de planifier, dans la mesure du possible, une brève visite au village d'origine de leurs ancêtres. Cette initiative ajoutait un intérêt accru au voyage et nous a permis de découvrir de charmants coins de France.

Nous poursuivons en visitant Tourouvre (où naquit l'ancêtre Louise Roussin, épouse de Jacques Asseline) et Mortagne-au-Perche ; Saint-Malo où une visite guidée nous fait apprécier cette ville fortifiée d'où partit Jacques Cartier pour découvrir la Nouvelle-France. La visite guidée du majestueux Mont Saint-Michel s'avère des plus intéressantes. Nous traversons ensuite la région d'Anjou, reconnue pour ses Rosés, arrêt à Angers où nous admirons le château du roi René, visite très instructive d'une ferme troglodytique de Rochemenier, arrêt à Saumur sur Loire pour admirer le château et apprécier la magnifique vue sur le plus long fleuve de France, visite du Dolmen de Bagneux datant de 2000 ans avant J.-C., que de noms évocateurs et de découvertes passionnantes ! Limoges nous révèle les secrets de la porcelaine, Cognac nous enivre de ses effluves et de son histoire, Saintes dévoile ses vestiges romains. Et de villes en villages, nous empruntons des routes qui nous font apprécier la beauté des paysages variés et la belle campagne française.

Puis, La Rochelle nous accueille en ses murs et nous charme avec ses tours gardant fièrement l'entrée du port. On est reçu chaleureusement par le Curé Jean-Pierre Samoride dans son église Notre-Dame-de-Cognes où les voyageurs ont pu remarquer la plaque érigée en 1990 par l'Association des Asselin en hommage à René Ancelin et ses épouses Claire Rousselot et Marie Juin. Une petite excursion à Brouage, où est né Samuel de Champlain, puis à Marennes pour y déguster leur spécialité, les huîtres, agrémentent cette journée.

À Royan, station balnéaire, nous nous joignons aux Ancelin, Asselin et Asseline de France pour une belle croisière sur la Gironde d'où nous avons pu admirer les grottes de Régulus, pour ensuite visiter le village de

Talmont, un des plus beaux villages piétonniers de France. Le souper des retrouvailles de l'Association des Ancelin et Asselin et Asseline de France auquel nous sommes conviés est un franc succès et permet un échange très sympathique entre les deux Associations.

Que d'émotions pour Jacqueline et Yvan d'abord, et les autres voyageurs ensuite, d'y rencontrer et de serrer la pince d'une descendante de la 10^e génération issue de l'ancêtre René Ancelin et Claire Rousselot, par leur fils Louis-Fortin qui lui, est resté en France en 1665, Anne-Marie Guillorit, accompagnée de son époux Julien Navarro, tout aussi fier de participer à cette rencontre. Un moment sans pareil!

Une excellente troupe de folklore du 18^{ème} siècle assure l'animation de la soirée où, à nouveau, de jolis cadeaux-souvenirs sont échangés. Là aussi, pour les remercier de cet accueil chaleureux, notre président Yvan Asselin a offert au nom de tous les voyageurs, au président de l'Association des Ancelin, Asselin et Asseline de France, Claude Ancelin, aux principaux artisans de l'Association et de cette mémorable rencontre et à notre cousine "confirmée" Anne-Marie-Guillorit, un exemplaire numéroté de la *Trilogie des Asselin de la Nouvelle-France*.

C'est à regret que nous quittons ces chers « cousins » mais Poitiers nous attend, via St-Jean d'Angély et Niort. Après une visite du Futuroscope et du Château de Chenonceaux, nous filons vers Tours où Christian, notre chauffeur, nous offre un « tour » de ville. Comment remonter la Loire sans s'arrêter à l'impressionnant Château de Chambord ? Nous sommes plongés dans l'Histoire de France, la royauté et l'architecture, mais Paris nous invite à d'autres découvertes, sans oublier les splendeurs du Château de Versailles que nous dévoile un guide parisien des plus intéressants. Enfin, la visite de la Tour Eiffel, une excursion en bateau-mouche sur la Seine, un souper d'adieu à la Butte Montmartre, un spectacle style Folies Bergères et un tour de ville de Paris la nuit, couronnent ce retour au pays de nos ancêtres de bien belle façon.

Ce survol très concis ne donne qu'un minime aperçu de toutes les beautés, de toutes les découvertes que nous avons pu apprécier lors de ce voyage très bien planifié. Je dis BRAVO à Jacqueline qui s'est investie corps et âme pour assurer le succès du voyage et un grand merci aussi à Yvan qui l'a secondée.



Devant l'église de Bracquemont, les voyageurs de l'Association des Asselin avec leurs amis Bracquemontais.

Voyageurs de l'Association des Asselin en France du 18 mai au 2 juin 2000

Asselin Lucien , Montréal
 Asselin Guy, Hauterive
 Asselin Jean-Marc, St-Marc-des-Carrières
 Asselin Jean-Pierre, Loretteville
 Asselin Joseph, Lake-Worth Floride
 Houle-Asselin Muguette, Notre-Dame-des-Prairies
 Asselin Georges, St-François Î.O.
 Asselin Denis, St-Marc-des-Carrières
 Tessier Jean-Claude, Ste-Anne de La Pérade
 Asselin Maurice, Québec
 Asselin Yvan, Sillery
 Asselin Madeleine, Hollywood
 Asselin Bernard, Joliette
 Lebreux Carole, Hollywood, Floride

Éthier-Asselin Marie-Claire, Montréal
 Villeneuve-Asselin Réjeanne, Hauterive
 Perreault-Asselin Marielle, St-Marc-des-Carrières
 Labrie-Asselin Nicole, Loretteville
 Bureau-Asselin Nicole, Lake-Worth Floride
 Asselin-Lesage Sylvie, Joliette
 Gagnon-Asselin Claudette, St-François Î.O.
 Landry Noëlla, Ste-Rose de Laval
 Faucher-Tessier Hélène, Ste-Anne-de-la Pérade
 Forgues-Asselin Madé, Québec
 Faucher-Asselin Jacqueline, Sillery
 Faucher-Gélinas Lisette, Québec
 Thibodeau Gertrude, Montréal



En haut : les voyageurs de l'Association des Asselin à Paris, Place de la Concorde.
 En bas : Joseph Asselin, Hélène Faucher, Jean-Claude Tessier, Lisette Faucher,
 Muguette Houle, Claudette Gagnon, Georges Asselin et Nicole Bureau.



Banquet à Royan : Anicet Asselin, Nicole Labrie, Claude Ancelin le président, Jacqueline Faucher-A., Mr. Forestier, Anne-Marie-Guillorit-Navarro, Mme Forestier, Josette Morin-Ancelin, Jean-Pierre Asselin et Yvette Asselin.

LA TRILOGIE DES ASSELIN DE LA NOUVELLE-FRANCE

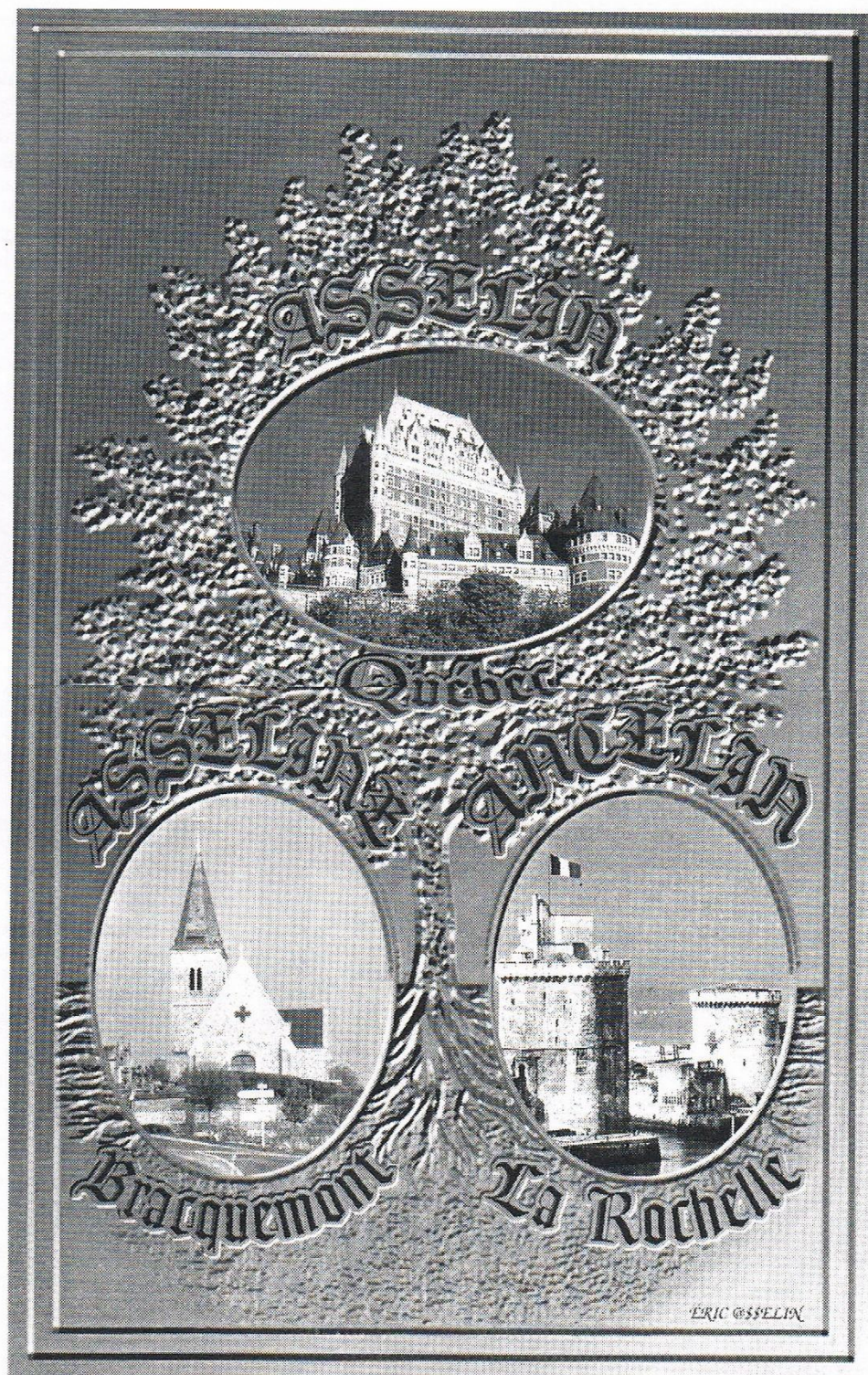
« *La Trilogie des Asselin de la Nouvelle-France* repose sur trois réalités qui sont à la base même de l'existence de l'Association des Asselin en Nouvelle-France, pour ne pas dire en Amérique.

La représentation graphique de cette trilogie a été conçue par le graphiste et bédéiste Éric Asselin, à la suggestion de certains dirigeants de l'Association des Asselin qui ont voulu représenter graphiquement la relation entre les origines normandes et rochelaises des familles Asselin de Nouvelle-France et le lieu de foisonnement de ces familles dans ladite Nouvelle-France.

L'origine normande de près de 80% des Asselin de Nouvelle-France est représentée dans cette trilogie par une photographie typique du village d'origine des deux ancêtres Jacques et David Asseline dont l'église paroissiale de Bracquemont constitue l'aspect le plus familier de ce village dans son approche à partir de Dieppe. Quant à l'origine du troisième ancêtre René Ancelin, venu de La Rochelle, la représentation la plus typique ne pouvait être autre que les deux tours du vieux port de La Rochelle. Ces deux prémisses constituent donc le système racinaire d'un arbre qui, aussi fort de cesdites racines, devait fournir, tel un fruit, un arbre comportant plus de dix mille descendants représentés par son feuillage.

Vous constaterez donc à l'examen de cette trilogie, les photos typiques de Bracquemont et de La Rochelle dans ledit système racinaire de cet arbre, et la représentation majestueuse du résultat québécois avec le symbole le plus typique, le fétiche Château Frontenac de Québec, au pied duquel les trois ancêtres des Asselin de la Nouvelle-France sont débarqués au XVII^e siècle. »

Ce texte descriptif est livré avec tout exemplaire numéroté (1 à 100) de la *Trilogie des Asselin de la Nouvelle-France* ; il est recommandé de faire plastifier ce texte pour une meilleure conservation et de le coller à l'endos de la *Trilogie* que vous aurez choisi soit d'encadrer ou de laminer selon le cas. La *Trilogie*, tirée à 100 exemplaires, est présentée en couleur sur fond vieil or, écritures rouges et paysages en médaillon aux couleurs originales, sur un carton souple de format 28 cm x 43 cm (11" x 17"). Le coût de chaque exemplaire est de 40 \$ pour les non-membres et de 20 \$ pour les membres de l'Association des Asselin. Pour commander cette *Trilogie*, utiliser le formulaire à la fin du bulletin *Asselinformation*. Vous trouverez une reproduction réduite de cette *Trilogie* dans la page qui suit.



Trilogie des Asselin de la Nouvelle-France

ÉRIC ASSELIN, GRAPHISTE ET BÉDÉISTE

Éric (J-XI) Asselin est le fils de Nicole Labrie et Jean-Pierre, administrateurs de l'Association. Après ses études collégiales en arts plastiques au Cégep de Sainte-Foy, Éric a poursuivi dans la même discipline à l'Université Laval où il a obtenu, en 1992, un baccalauréat en arts plastiques et en 1998, un baccalauréat en enseignement des arts plastiques et du théâtre. Il a été directeur artistique, illustrateur et bédéiste au journal *L'Écllosion* du Cégep de Sainte-Foy ; illustrateur à *l'Impact Campus* de l'Université Laval.

De 1994 à 1998, il a enseigné l'illustration et la bande dessinée au Petit Séminaire de Québec. Parallèlement, il cumule les fonctions d'illustrateur, bédéiste, graphiste, monteur et éditeur du mensuel de bande dessinée *TABASKO !* et a participé au journal municipal de la Ville de Québec, *Le Carrefour*, à titre de caricaturiste-illustrateur.

Il publie à compte d'auteur plusieurs BD sous le label Mano-Blanco Comix qu'il signe du nom de plume « Leif Tande », et les distribue dans des librairies québécoises et montréalaises. En mai 2000, Leif Tande publie, chez Zone Convective, l'album de bandes dessinées *VILLEGATURE* dont le lancement a lieu lors du Festival de la BD de Québec. L'album se vendant plutôt bien, il est présentement en réédition pour le marché européen.

Depuis bientôt deux ans, Éric réalise deux pages d'humour dans le magazine *SAFARIR !* sous le sobriquet de « @\$\$ ». Il oeuvre présentement pour une jeune compagnie de Québec, *SARBAKAN*, qui fait du dessin animé et des jeux interactifs pour Internet. Il réalise des concepts de courts dessins animés humoristiques dont il effectue les storyboards et l'animation en entier.

V O I R

du 17 au 23 août 2000

QUÉBEC

VILLEGATURE DE LEIF TANDE

Un médecin, Édouardsenault, parcourt les routes du Québec à la recherche de lieux de villégiature. À Saint-Césaire, bourgade qui ne peut plus compter sur son vieux docteur Henriard, il est pressé de demeurer sur place par le maire Honorémiard pour soigner les malades des environs. Tout va bien jusqu'au jour où survient une étrange épidémie qui emporte un à un les villageois de Saint-Césaire. Caricature savoureuse du milieu provincial, *Villégiature* de Leif Tande est suivie de deux autres récits de même envergure. Dans *L'Entrevue* (pré-publiée dans la revue *Spoutnik*), on peut lire le monologue intérieur et angoissé d'un candidat durant les heures qui précèdent une entrevue de sélection. Quant à *Précision*, il met en scène rien de moins que la métamorphose d'une pinte de lait! Un album passionnant, pas seulement pour son humour et son art sublime de la chute, mais aussi pour sa langue truculente et la maîtrise originale et inventive, par moments cinématographique, de la bande dessinée. Ed. Mille-Îles, coll. "Zone convective", 2000, 64 p. (É. P.)



OÙ EST DONC LA RELÈVE CHEZ LES ASSELIN ?

À la dernière assemblée générale en août 2000, il a été suggéré que chaque membre recrute un nouveau membre afin d'assurer la relève et la continuité de notre Association. Comme vous le savez, nous perdons plusieurs membres chaque année en raison de décès, donc il est important d'impliquer la nouvelle génération. C'est notre responsabilité de transmettre aux jeunes le respect et la reconnaissance de la famille, de ses valeurs et de ses traditions, car on construit l'avenir sur les bases de ceux qui nous ont précédés.

Pourquoi ne pas faire connaître notre Association et le bulletin *Asselinformation* à nos enfants, neveux ou nièces, en leur offrant une cotisation de membre en cadeau, à Noël ou à l'occasion de tout autre anniversaire. Faites donc comme notre vice-président Roméo qui, à l'assemblée générale, a fait cette suggestion et l'a mise aussitôt en pratique en offrant une cotisation de membre à ses cinq (5) filles !

TABLEAU D'ASCENDANCE GÉNÉALOGIQUE

Voyez ci-contre un exemplaire du tableau généalogique qui a été remis à tous les voyageurs de l'Association des Asselin en France en mai dernier, qu'il soit Asselin ou de tout autre nom.

Ce tableau constituait la lignée ascendante directe paternelle ou maternelle au choix du voyageur, jusqu'à ses premiers ancêtres au pays. Vous remarquerez que ce tableau comprend aussi quelques notes biographiques sur ces ancêtres paternels et maternels.

Le tableau en grandeur réelle mesure 8,5" X 14", soit 3" de plus qu'une page du bulletin. Le parchemin est jaune pâle sur un fond bleu qui constitue le cadre.

Si jamais le cœur vous en dit d'en avoir un pour vous personnellement, sachez que c'est Jacqueline qui les a préparés et que vous pouvez vous en procurer un en communiquant avec elle au (418) 681-8331 ou par courrier. Cela peut très bien orner un de vos murs ou encore ça se donne bien en cadeau. Les prix : si vous êtes un Asselin et que votre nom ou celui de vos parents apparaît dans le volume Les Asselin, le prix est de 60 \$, frais de poste et manutention incluses. Pour ceux qui portent un autre nom que Asselin à la naissance, c'est 115 \$. Si vous désirez recevoir ce tableau laminé, ajoutez 20 \$.

GÉNÉALOGIE de NICOLE LABRIE		
1 Mignault dit Labrie Jean <i>Fils de Louis et Jeanne Cheillieu de St-Germain-de-Lassus, après de Melou en Brie. Il s'est établi à la Rivière-Ouelle</i>	7 novembre 1689 Château-Richer Ct Jacob 7 novembre	Boucher Marie-Xaintes <i>Fille de Pierre et Marie-Anne St-Denis et petite-fille de Marin Boucher et Perrine Mallet de St-Jean-de-Montagne au Percier, Marie-Xaintes a eu six filles et quatre fils.</i>
2 Mignau dit Labrie Michel	26 octobre 1724 Ste-Anne-de-La-Pocatière	Soussy Ursule Pierre, Elisabeth-Ursule Fouquereau
3 Mignot dit Labrie Joseph	5 février 1759 St-Roch-des-Aulnaies	Lizot Marie-Rosalie Joseph et Marie-Angélique Miville
4 Mignot Joseph	17 août 1795 Isle-Verte	Desmoyers Charlotte Jean et Marie-Anne Goudro
5 Mignot dit Labrie Marc	18 janvier 1820 Rimouski	Pipe Catherine Simon et Marie-Judith Minques
6 Miot dit Labrie Martial	11 novembre 1845 Rimouski	Lavoie Victoire Isaac et Angélique Voyer
7 Labrie Martial	4 novembre 1889 Lewiston	Landry Lumina-Elmina Fabien et Angélique Ouellet
8 Labrie Albert	11 septembre 1929 Grand-Mère	Hébert Gerardine Salomon et Délima Blais
9 Labrie Nicole	13 août 1966 St-Fabien, Montréal	Asselin Jean-Pierre Paul et Georgiana Champagne
10 Asselin Éric Asselin Stéphane	né le 30 juillet 1969 né le 27 juin 1971	
Recherche et édition : Jacqueline Faucher-Asselin, m.c. Mai 2000		

LE RALLIEMENT À LA CITADELLE DE QUÉBEC - 5 AOÛT 2000

par : Jacqueline Faucher-Asselin, m.g.a.

La salle de banquet du *Mess des Adjudants et Sergents* était remplie d'Asselin, on a dû refuser les inscrits de dernières minutes (voir notes sur la Redoute p.16). Oui, on avait bien avisé que la salle ne pouvait contenir plus de 75 places et de réserver à l'avance. Bien sûr, il y avait la possibilité de souper sur la terrasse de l'édifice, mais pas dans le même décorum qui a été remarqué et loué par plusieurs participants.

Pour débiter la journée, les Asselin ont d'abord assisté à la cérémonie de *La Relève de la garde* qui s'exécute toujours dans une grande solennité, puis visité le Musée de la Citadelle, assistés des services d'une excellente guide qui nous en a livré plus qu'on en attendait.

Par la suite, des participants dînaient sur place au buffet déjà réservé, les uns en ont profité pour faire un pique-nique familial dans les parcs environnants ou sur les Plaines d'Abraham, la température aidant, alors que d'autres ont emprunté la navette pour se rendre aux Fêtes de la Nouvelle-France, rencontrer nos bénévoles à l'œuvre au kiosque des Asselin à Place Royale et...tous les autres. Cette dernière activité a été passablement ralentie et difficile par le fait qu'une trop grande foule se rendait et se trouvait sur les sites des Fêtes, l'accès était devenu impraticable.

L'assemblée générale annuelle a accueilli une soixantaine de participants qui, par leurs interventions, se sont montrés intéressés aux activités et projets de l'Association qui fête cette année ses 20 ans. Puis ce fut le banquet servi 'royalement' dans cette salle à manger qui ne manquait pas d'ambiance d'abord avec ce superbe décor, puis avec l'accordéoniste et les Asselin qui s'en sont donnés à cœur joie, comme dans une bonne veillée de famille !

Au début du banquet, le président s'est adressé aux convives pour leur souhaiter la bienvenue et ensuite procéder au lancement de la *Trilogie des Asselin de la Nouvelle-France*, sérigraphie tirée à 100 exemplaires, oeuvre réalisée par le bédéiste et graphiste Éric Asselin que les participants ont pu connaître, le fils des administrateurs Jean-Pierre Asselin et Nicole Labrie. Cette oeuvre a été conçue et réalisée pour être offerte en cadeau, par les Asselin du voyage de mai 2000 en France, aux Ancelin, Asselin et Bracquemontais qui nous ont reçus si chaleureusement à Dieppe et à Royan (voir le rapport de ce voyage dans le présent bulletin). La description et le contexte de la réalisation de cette oeuvre est décrite dans les pages qui précèdent de même qu'une reproduction réduite de la *Trilogie*, l'original étant en dimension réelle de 11" x 17". Une vingtaine d'Asselin se sont procurés cette *Trilogie* le soir même du banquet.

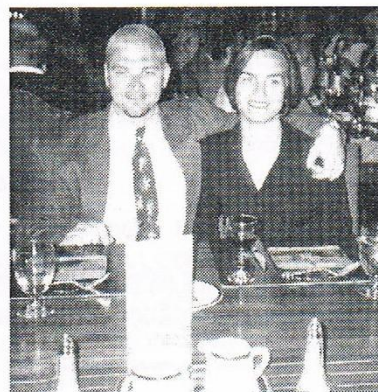
Le lendemain 6 août, les Asselin étaient attendus à la Messe des Artistes à la Chapelle du Bon-Pasteur dans le Vieux-Québec, messe qui se déroulait dans le cadre des Fêtes de la Nouvelle-France, en costumes d'époque pour certains volontaires. Certains se sont repris pour visiter les sites des Fêtes de La Nouvelle-France dans l'après-midi et participer à la cérémonie de clôture de ces Fêtes au Parc Montmorency.

Assemblée générale des Asselin : Hervé Asselin, Marcel et Sylvia Asselin, Bertrand Lajoie, Pauline et Aline Villeneuve, Berthe Boudreau-Villeneuve.





Lancement de la Trilogie des Asselin de la Nouvelle-France :
Jacqueline Faucher-A., Éric et Yvan Asselin, Georgiana
Champagne-Asselin, grand'mère d'Éric.



Éric Asselin, graphiste et bédéiste
et Raphaëlle Mongrain



Pauline et René Asselin, Jeannine Desjardins,
Hector Asselin et Claire Rochon



Margot Huot et Marcel Asselin,
organisateur du ralliement



Marie-Claire Éthier et Roger Asselin, Pauline Villeneuve et Bertrand Lajoie



Roger Asselin et Rose-
Anna Bérubé Asselin



Bref historique de la Redoute de Jebb

Le bâtiment numéro 13 doit son nom à un Lieutenant des Ingénieurs royaux, Joshua Jebb, qui devait recevoir plus tard le titre de Sir. C'est parce qu'il avait été l'un des premiers officiers chargés de s'occuper de la construction de la Citadelle que l'on a donné son nom à la Courtine et au Cavelin nord, ainsi qu'à une Redoute, à laquelle il n'est toutefois nullement associé d'une manière directe. La Redoute, un ouvrage de maçonnerie massive, comportait une plate-forme d'où on pouvait tirer des coups de fusil ou canon. Elle était conçue en fonction de la topographie du terrain et de considérations stratégiques.

La Redoute de Jebb est associée aux activités de défense de l'Amérique du Nord britannique exercées pendant la période 1839-1857, qui a été marquée par l'achèvement de l'édification de la Citadelle pour répondre à la menace que représentaient les États-Unis. L'ouvrage est la seule Redoute entièrement construite dans la Citadelle sous le régime Britannique.

Dès 1850, la construction de la Redoute était déjà en cours. Dès 1851, le bâtiment prenait l'eau, ce qui a causé des dommages aux voûtes et rendu le bâtiment inhabitable, jusqu'à ce qu'on le recouvre d'un toit au milieu des années 1850. À cause de ce vice de conception ou de construction, il n'a été occupé qu'à partir de 1856 ou 1857.

En plus d'être conçu comme une Redoute, le bâtiment numéro 13 comportait aussi des espaces habitables pour loger deux officiers, un sergent-major et 47 militaires du rang. Il devait aussi abriter une cantine, une cuisine et un entrepôt. Avant la fin de 1861, l'escalier était changé de place, les locaux d'entrepôt étaient aménagés, dont un magasin de l'intendance au premier étage, et des logements familiaux étaient installés au deuxième étage.

En 1951, dans le cadre du programme de restauration de la Citadelle, une partie de la Redoute de Jebb a été reconstruite et transformée en Mess des Sergents. Ceci a entraîné un certain nombre de changements au bâtiment, en particulier à l'intérieur. On a démolit le toit construit au milieu des années 1850 et on a modifié l'emplacement pour y accommoder un patio, servant à admirer la magnifique vue sur le fleuve et la ville.

Aujourd'hui le bâtiment loge toujours le Mess des Adjudants et Sergents. Il sert de lieu de rencontre lors de réceptions officielles, d'activités récréatives ou de réceptions privées dans le but de favoriser l'esprit de corps et la camaraderie.

LES ASSELIN AUX FÊTES DE LA NOUVELLE-FRANCE : 2 AU 6 AOÛT 2000

par : Jacqueline Faucher-Asselin, m.g.a.

Dix bénévoles de l'Association des Asselin, élégamment vêtus de costumes d'époque, ont rendu possible la participation de l'Association des Asselin aux Fêtes de la Nouvelle-France, et ce, pour la quatrième année consécutive.

Claudette Gagnon, Denise Drapeau, Gilles Asselin, Isabelle Naud, Jean-Marc Asselin, Marielle Perreault, Margot Huot, Michèle Morin et Sylvie Asselin ont eu la générosité de donner de leur temps pour offrir un accueil chaleureux aux nombreux visiteurs qui se sont présentés au kiosque, et m'ont secondée dans cette tâche de mener à bien cette activité en se partageant quelques 49 heures de garde au kiosque, sans compter les heures d'installation quotidienne. Bravo à tous ces bénévoles et merci de contribuer ainsi à faire connaître l'Association des Asselin.

Cette année, à l'invitation de la Fédération des familles-souches québécoises, nous avons volontairement accepté d'être jumelés à une autre association de familles, Les Rodrigue, pour leur donner la chance de profiter de cette visibilité auprès du public, car il n'y avait que 30 kiosques accessibles pour une quarantaine d'associations qui auraient bien voulu y participer.

Nous avons pu offrir aux visiteurs un élément nouveau de promotion et de fierté pour les Asselin : une *Trilogie des Asselin de la Nouvelle-France*, œuvre d'Éric Asselin, bébéiste et graphiste, et dont vous trouverez une reproduction dans le présent bulletin.

Le thème des Fêtes de cette année étant les métiers des ancêtres de l'époque Nouvelle-France, la Corporation des Fêtes et la F.F.S.Q. ont encouragé les associations de familles participantes à faire de l'animation dans leur kiosque ou sur une scène réservée à cette fin, en donnant des ateliers de formation pour l'animation aux kiosques. C'est ainsi que je me suis 'déguisée' en Marie Houden dont l'histoire m'a toujours fascinée, et cette Marie Houden que j'incarnais pendant des périodes de cinq minutes, soit au kiosque ou sur la scène disponible, décrivait le métier de son mari David Asseline qui était maître de barque, tout en racontant leur venue en Nouvelle-France. Deux autres bénévoles, Claudette et Denyse, avaient préparé une autre animation qui décrivait le métier de forgeron, mais il y avait tellement foule devant les kiosques le samedi, qu'elles n'ont pas pu s'exécuter. « C'est partie remise à l'an prochain », a dit Claudette !

Ceux qui sont intéressés à se joindre aux bénévoles des kiosques pour l'an 2001, des 8 au 12 août, vous n'avez qu'à vous manifester en vous inscrivant dès maintenant à l'adresse de l'Association.



A gauche : kiosque des Asselin tenu par Claudette Gagnon-Asselin le samedi.
Ci-haut : Jean-Marc Asselin et Marielle Perreault

POT-POURRI GÉNÉALOGIQUE

par Jacqueline Faucher-Asselin, m.g.a.

Avis : Cette chronique constitue un complément au volume *Les Asselin, histoire et dictionnaire généalogique des Asselin en Amérique*, et présente les nouvelles informations généalogiques reçues de nos membres, ou encore recueillies dans les journaux ou autres publications. Nous vous invitons tous à nous faire parvenir les naissances, mariages, décès et anniversaires des membres de votre famille, des grands-parents aux arrière-petits-enfants, incluant les oncles, tantes, frères et sœurs et les Asselin que vous connaissez. Lorsque les informations recueillies ne permettent pas d'identifier la filiation des personnes, nous les marquons d'une astérisque (*) et sollicitons votre collaboration pour nous aider à les compléter. Merci de votre participation.

Note importante:

Dans le respect de la vie privée des membres des familles qui descendent des ancêtres Asselin d'Amérique, les sections contenant leurs renseignements personnels ont été retirées de la version électronique de cette publication.

Note importante:

Dans le respect de la vie privée des membres des familles qui descendent des ancêtres Asselin d'Amérique, les sections contenant leurs renseignements personnels ont été retirées de la version électronique de cette publication.

Note importante:

Dans le respect de la vie privée des membres des familles qui descendent des ancêtres Asselin d'Amérique, les sections contenant leurs renseignements personnels ont été retirées de la version électronique de cette publication.

Note importante:

Dans le respect de la vie privée des membres des familles qui descendent des ancêtres Asselin d'Amérique, les sections contenant leurs renseignements personnels ont été retirées de la version électronique de cette publication.

Sources : *Journal de Québec, Le Soleil, Le Nouvelliste et Le Droit*. Banque de données de la Société de généalogie de Québec. Merci à nos collaborateurs : François, Hector, Louisette, Mary Bernice, Michel, Ray et Royal Asselin, Georgette Boisvert-Asselin, Jeannine Asselin-Picard, M.-Ange Asselin-Dumontier, Louise Guillemette-Asselin, Huguette Caron-Asselin, Michelle Gosselin et Andrée Lemay-Doucet.

LE CENTRE MARC-FORREZ À LORETTEVILLE – HOMMAGE À ÉMILE J-IX ASSELIN

Vous vous demandez peut-être pourquoi l'édifice du 150, boulevard des Étudiants porte le nom de Marc Forrez ? C'est que la Ville de Loretteville voulait rendre hommage à un acteur et écrivain de grande classe, un talent de chez nous bien connu sous son nom d'artiste de Marc Forrez, mais dont le vrai nom était Émile Asselin (une rue d'ailleurs porte ce nom). La critique était très élogieuse à l'égard de cet artiste de réputation internationale. En feuilletant les journaux datés de 1940, on pouvait y lire que Marc Forrez était :

- un « artiste au jeu brillant, à la diction parfaite »;
- « quelque soit le rôle qu'on lui confie, il remporte toujours les honneurs de la représentation »;
- « le plus versatile et le plus complet de nos comédiens »;
- « pilier solide autour duquel on construit une distribution », etc.

Mais qui était vraiment Émile Asselin ou si vous préférez *Marc Forrez, un écrivain ou un comédien ?*



Marc Forrez, un écrivain et comédien de grand talent

Marc Forrez, écrivain et comédien

Émile Asselin est né le 29 mai 1894. Il fait ses études en théâtre au Conservatoire Gandrille-d'Escoubès. Comme c'est la coutume à l'époque, il emprunte le nom d'artiste de Marc Forrez. Après ses études, il partage son temps entre des apparitions à la scène et une collaboration occasionnelle à divers hebdomadaires qui publient ses critiques d'art, ses histoires courtes et ses poèmes. C'est d'ailleurs au cours de cette période que la Société des Poètes lui décerne un prix de poésie pour un fragment de sa pièce en un acte, en vers, « Les Voix de la Nuit ».

De 1930 à 1940, il est tour à tour scripteur, interprète et réalisateur à la radio. Dans le même temps, il dirige plusieurs groupes amateurs dont le « Cercle artistique beauceron », les « Artistes associés » pour lesquels il écrit les pièces à succès : « L'holocauste », « Le justicier », « Entre deux feux » et « Le Cénacle ».

Au cours des années de la crise, afin de venir en aide à des jeunes talents sans emploi, il forme avec Fred Ratté la troupe du petit théâtre de Notre-Dame-de-Grâce. Durant quatre ans, il dirige cette troupe et joue en tête d'affiche un nouveau rôle chaque semaine en plus d'assumer la responsabilité du répertoire, de la distribution, de la mise en scène et de la direction artistique. En 1940, les services de la Troupe sont retenus par la direction du Palais Montcalm pour jouer une saison complète soit de septembre à juin. L'année suivante, Marc Forrez accepte une offre de Montréal et on le retrouve alors aux théâtre Arcades et Saint-Denis dans un répertoire très varié. Il tient toujours un rôle de premier plan tantôt aux côtés de comédiens de la Métropole tantôt aux côtés de vedettes internationales comme Vera Korene, Simone Simon, Germaine Aussey, Laurence Albany, Janine Crispin, Louis Verneuil, Victor Francenc, Charles Deschamps, Marcel Chabrier, Jean-Pierre Aumont, et bien d'autres.

La guerre finie, il préfère le projet d'un imprésario d'ici à celui de Deschamps et Albany qui l'aurait amené dans des villes de France. Il monte une troupe qui, jusqu'en 1951, joue près de 1 500 représentations dans tous les centres français de l'Amérique du Nord.

Durant tout ce temps, il continue à écrire et fait jouer « La Force du cœur », « Le Jeu de Laquerre », « La Course au bonheur », « Le Déclin des Dieux », « L'Amour ne meurt pas », « L'idole de chair », etc.

Après sa tournée avec la troupe, il rentre à Montréal et il assume la direction d'une saison dramatique au Théâtre canadien et ensuite au Théâtre national. Puis, il collabore à la production de deux grands films pour la Compagnie cinématographique canadienne. Il écrit le scénario, réalise et interprète un rôle d'importance dans « La petite Aurore » alors que pour « Coeur de Maman », il fait le dialogue, participe à la direction artistique et campe un personnage capital.

Vient ensuite l'heure de la télévision. On le voit dans plusieurs continuités, entre autres, dans « Beau temps Mauvais temps », « Les Plouffe », « Eaux vives » ainsi que dans des émissions théâtrales. L'Office national du film lui confie aussi des rôles de premier plan dans « La Visite » et dans « Le Vieux Bien ».

En 1960, son état de santé l'oblige à délaisser un peu son art. Il revient donc s'installer à Loretteville et il joue dans des théâtres d'été.

Le 28 avril 1981, Loretteville perd un grand homme de théâtre avec le décès de M. Marc Forrez. En cette même année, la municipalité décide de faire ériger un centre socioculturel. À sa séance du Conseil du 15 février 1982, elle décidera de donner à ce nouvel édifice le nom de cet artiste dont la réputation avait dépassé les frontières. Deux ans plus tard, soit le 7 mai 1984, la Ville lui rendra à nouveau hommage en décernant le nom de Émile Asselin à la rue située près de la rue Crémazie.

Espérons que cela vous aura permis de mieux connaître ce grand écrivain et excellent comédien qu'était Marc-Forrez.

(Collaboration : M. Gérard Barbeau, Victor Falardeau et Marc Doré

- Source : La Vie - 25 juillet 1962)

Note : Ce texte, extrait du journal municipal le *Loretteville*, vol. 21 no 3, page 3, mars 1998, a été déniché par Nicole Labrie Asselin, secrétaire de l'Association, et constitue un ajout fort intéressant aux notes biographiques sur Émile Asselin déjà publiées dans le volume *Les Asselin* (pages 134 à 137) Merci Nicole.

SOUVENIRS ET OBJETS PROMOTIONNELS

	<u>Qté</u>	<u>Membre</u>	<u>Non-membre</u>	<u>Total</u>
TRILOGIE DES ASSELIN DE LA NOUVELLE-FRANCE :	___ @	20,00 \$	40,00 \$/unité	___ \$
ÉPINGLETTE ASSELIN :	___ @	5,00 \$	6,00 \$/unité	___ \$
CRAYON À BILLE (marine, noir, vert ou bourgogne) :	___ @	4,00 \$	5,00 \$/unité	___ \$
TABLEAU MAGNÉTIQUE AVEC CRAYON FEUTRE :	___ @	3,00 \$	4,00 \$/unité	___ \$
OU 2 tableaux magnétiques pour :	___ @	5,00 \$	6,00 \$/les 2	___ \$
ARMOIRIES : ___ ASSELIN, ___ ANCELIN :	___ @	2,00 \$	3,00 \$/unité	___ \$
BULLETIN « ASSELINformation » à l'unité (poste incluse) :	___ @	2,00 \$	4,00 \$/unité	___ \$

Ajouter 2 \$ de frais de poste si le total est inférieur à 25 \$

TOTAL : ___ \$

NOM : _____ N° membre (_____)

ADRESSE : _____

NOTE : Faire le chèque à « ASSOCIATION DES ASSELIN INC. »

VOLUME « LES ASSELIN », BROCHURES ET JOURNAL DE FAMILLE

	<u>Qté</u>	<u>Membre</u>	<u>Non-membre</u>	<u>Total</u>
VOLUME « LES ASSELIN » :	___ @	60,00 \$	70,00 \$/unité	___ \$
BROCHURE NO 1 (La mère aux cinq noms) :	___ @	8,00 \$	10,00 \$/unité	___ \$
BROCHURE NO 2 (Les Asselin au Saguenay-Lac-St-Jean) :	___ @	8,00 \$	10,00 \$/unité	___ \$
JOURNAL DE FAMILLE :	___ @	7,00 \$	7,00 \$/unité	___ \$
TOTAL :				___ \$

NOM : _____ N° membre : (_____)

ADRESSE : _____
_____NOTE : 1- Faire le chèque à « JACQUELINE FAUCHER-ASSELIN » (Frais de poste inclus)
2- Pour les résidents aux U.S.A., même prix mais en dollars U.S.☐ JE DEVIENS MEMBRE JUSQU'AU 31 OCTOBRE 2001☐ JE RENOUVELLE POUR L'ANNÉE 2001

(N° DE MEMBRE : _____)

NOM : _____

TÉL. : (____) _____

ADRESSE : _____

Nom de fille de votre mère : _____ CODE POSTAL _____

COTISATION : MEMBRE À VIE : 150,00 \$
MEMBRE INDIVIDUEL OU FAMILIAL : 20,00 \$ PAR ANNÉECI-INCLUS UN CHÈQUE POUR LE MONTANT **TOTAL DE** : _____ \$

NOM DU CONJOINT : _____ Né en 19____

NOM DES ENFANTS : _____ Né en 19____

DE MOINS DE 18 ANS : _____ Né en 19____

_____ Né en 19____

NOTE : La cotisation donne droit au bulletin ASSELINformation.

Adressez à : ASSOCIATION DES ASSELIN INC., C.P. 6700, SILLERY (QC) GIT 2W2

Veillez livrer ce bulletin à :

Postes Canada
Envois de publications canadiennes
Contrat n° 94676
Bulletin de l'Association des Asselin Inc.
Édité par La Fédération des familles-souches québécoises inc.
C.P. 6700, Sillery (QC) Canada G1T 2W2

IMPRIMÉ – PRINTED PAPER

VOUS DÉMÉNAGEZ ?

N'oubliez pas de nous informer de votre nouvelle adresse en spécifiant votre ancienne adresse et votre numéro de membre pour éviter toute erreur.

DATES À RETENIR.....

- 4 et 5 août 2001 : ralliement des Asselin et assemblée générale – lieu à déterminer
- 8 au 12 août à Québec : Fêtes de la Nouvelle-France

JOYEUX NOËL ET BONNE ANNÉE 2001

A TOUS NOS LECTEURS ET AUX MEMBRES DE LEUR FAMILLE



**MEILLEURS VŒUX
À L'AUBE DE CE NOUVEAU MILLÉNAIRE**