

SSEL INFORMATION

Bulletin de l'Association des Asselin inc.

Juin 2000

Volume 20 – No 2

SOMMAIRE

Message du président	3
Ralliement 2000	3
Assemblée générale annuelle – Convocation	4
Élection des administrateurs	4
Les Asselin...à la trace	4
Asselin sur Internet – Appel à l'aide	5
Armand Asselin, p.m.é : notes biographiques	6
Hervé Asselin, Frère Octave : notes biographiques	7
Pot-pourri généalogique	8
Le Fil d'Ariane	11
FFSQ – Rétrospective : 15 ans de vie de famille	12
Formulaires	19
Sylvie Asselin expose ses toiles	20

ASSOCIATION DES ASSELIN INC.

L'Association des Asselin inc. est un organisme sans but lucratif incorporé en février 1980, sous la troisième partie de la Loi sur les Compagnies de la province de Québec, et reposant uniquement sur le bénévolat de ses membres et de ses administrateurs. Le but de l'Association des Asselin est de rassembler les familles Asselin, leur faire connaître et apprécier leurs origines, leur histoire, leur patrimoine et l'implication actuelle des portants du nom dans leur milieu respectif.

Adresse postale : C.P. 6700, Sillery (Québec) G1T 2W2

Courriel : asselin@genealogie.org

Site Internet : www.genealogie.org/famille/asselin

L'Association des Asselin est membre de la Fédération des familles-souches québécoises Inc. depuis 1983.

CONSEIL D'ADMINISTRATION

Président : Yvan Asselin, 1336, av.

Vice-président : Roméo Asselin, 3

Secrétaire : Nicole Labrie-Asselin,

Trésorier : Marcel Asselin, 3

Administrateurs :

Aline Villeneuve-Baker, 221

Émile Asselin, 247, rue St-A

François Asselin, 1697, rout

Gilles H. Asselin, 322 - 8th S

Gilles Asselin, 94, av. Merm

Jacqueline Faucher-Asselin

Jacques Asselin, 2027, Woi

Jean-Pierre Asselin, 54, Ch

Jean-Pierre Asselin, 3924, C

Lorraine Asselin, 9154, Rte

Robert Asselin, ptre, 21, rue

Victor Asselin, ptre, 9360, b

Note importante:

Dans le respect de la vie privée des membres des familles qui descendent des ancêtres Asselin d'Amérique, les sections contenant leurs renseignements personnels ont été retirées de la version électronique de cette publication.

ADHÉSION À L'ASSOCIATION

La coût de la cotisation annuelle est de 20,00 \$ par personne ou par famille, incluant le (la) conjoint (e) et les enfants de moins de 18 ans. La cotisation de membre à vie, selon les mêmes critères, est de 150,00 \$.

ASSELINFORMATION

La bulletin de l'Association des Asselin est publié deux fois par année et distribué aux membres.

Responsable de la rédaction : Yvan Asselin

Adjointe à la rédaction : Jacqueline Faucher-Asselin

Dactylographie et mise en page : Jacqueline Faucher-Asselin et Nicole Labrie-Asselin.

Conception graphique de la page couverture : Éric Asselin

Les membres de l'Association sont invités à collaborer au bulletin *Asselinformation* en soumettant des articles et nouvelles d'intérêt pour les familles Asselin : biographies, anniversaires, nominations, naissances, mariages, décès, nouvelles, coupures de journaux etc. Nous acceptons des photos ou des vieux documents pour publication. Faire parvenir vos articles à l'adresse de l'Association.

Dépôt légal : Bibliothèque nationale du Québec

Bibliothèque nationale du Canada.

Tous droits réservés. ISSN 0847-4729

Association des Ancelin, Asselin et Asseline de France :

Adresse : 2, Impasse des écoles, 17137 L'HOUMEAU, France

Courriel : aaaf@free.fr

Site Internet : <http://aaaf.free.fr>

MESSAGE DU PRÉSIDENT

Salut les Asselin !

L'an 2000 ! Il n'est pas sûr qu'on y avait pensé vraiment comme quelque chose qui se produirait, qui arriverait. Tout jeune, passer de 1940 à 1950 puis 1960, ça semblait des étapes importantes et voilà que du jour au lendemain, on se retrouve en 2000. Même les fabricants d'ordinateurs n'y avaient pas pensé avant 1995. Mais 2000, pour notre Association et pour les Asselin, ça constitue un carrefour d'anniversaires importants.

Notre Association a été fondée en 1980 avec la préparation du grand ralliement de 1981 à Québec et à Sainte-Famille de l'Île d'Orléans. En 1990, deuxième grand ralliement à Sainte-Famille et à Beauport pour le 10^e anniversaire puis un voyage en France pour 49 Asselin, avec dévoilement de plaques commémoratives à Bracquemont et à La Rochelle. Et c'est à La Rochelle, lors d'une assemblée de tous les participants, que je me suis permis de jeter une étincelle dans cette assemblée chaleureuse en demandant à tous ceux qui seraient intéressés à une association en France de lever la main. Et voilà, l'étincelle est devenue flamme et l'Association des Ancelin et Asselin de France, née de cette nouvelle flamme, fêtera en mai 2000 à Royan, son 10^e anniversaire, au moment où vous lirez ces lignes, avec la participation de 27 Québécois, Asselin et apparentés qui «ont fait le voyage» du 18 mai au 2 juin 2000.

Quant à notre Association, nous fêterons notre 20^e anniversaire le samedi 5 août 2000 à la Citadelle de Québec, dans un magnifique décor.

Enfin, nous profiterons de l'automne 2000 pour produire un numéro spécial du *Asselinformation* qui fera entr'autres choses un bon retour sur ces 20 ans de votre Association et de sa vie parfois mouvementée.

Salut !

Le président, Yvan Asselin

RALLIEMENT 2000 – SAMEDI 5 AOÛT 2000

Pour notre 20^e ralliement, nous nous retrouverons dans les entrailles de la Citadelle de Québec dont l'entrée est la première rue à droite après être passé sous la porte St-Louis. Le programme prévoit d'assister à la cérémonie de la relève de la garde, puis une visite guidée de la Citadelle et de son musée et, enfin, cocktail et souper au « Mess des adjudants et des sergents » de la Citadelle d'où, sur le toit, on a une magnifique vue du Vieux-Québec, du fleuve, de l'Île d'Orléans et de la rive sud (Lévis et environs). On trouvera dans le présent bulletin un plan pour s'y rendre.

Comme la salle à manger contient 75 places, il est recommandé de réserver tôt. À la limite, une deuxième salle de 75 personnes peut aussi être mise à notre disposition, mais ce serait sur un étage différent. Dans les faits, le nombre a peu d'importance si ce n'est que le temps de manger, le groupe pourrait être ainsi divisé en deux.

Programme du ralliement

9 h 00	Enregistrement
10 h 00	Cérémonie de la Relève de la garde et
10 h 45	Visite du musée de la Citadelle (les deux activités pour 6 \$ par personne)
12 h 00-12 h 30	Buffet : 7,00 \$
17 h 30	Assemblée générale annuelle
18 h 15	Cocktail (libre)
19 h 00	Souper et musique : 30 \$ par membre, 35 \$ pour les non-membres

Note : Pour la Relève de la garde, il faut être à l'heure.

Menu du souper (au son de l'accordéon)

Terrine 4 gibiers
 Consommé au sherry
 Roastbeef au jus, pomme de terre, légumes
 Salade estivale
 Plateau de fromages
 Gâteau truffé au champagne

Très important : Pour le souper, il faut avoir un veston (pour les hommes), la cravate n'est pas obligatoire; prévoyez une chemise ou un gilet à col roulé. Le port des jeans est formellement interdit de même que les tenues du style camisole, etc.

Pendant l'après-midi, ceux qui voudront se rendre dans le Vieux-Québec pour participer aux Fêtes de la Nouvelle-France et revenir pour le cocktail pourront emprunter une « navette » que nous organiserons entre la Citadelle et le Vieux-Québec. Les détails vous seront fournis sur place. Profitez-en pour visiter le kiosque de l'Association des Asselin à la Place Royale.

Quant au lendemain, dimanche 6 août 2000, nous vous invitons à deux événements spéciaux. D'abord le matin à 10 h 30, la messe des artistes qui a lieu à la Chapelle du Bon-Pasteur située au 1080, rue DeLachevrotière (coin Hôtel Le Concorde).

En second lieu, vous êtes invités à la cérémonie de clôture des Fêtes de la Nouvelle-France qui se tiendra au Parc Montmorency vers 19 h 00. Le port du costume d'époque n'est pas obligatoire mais de très bon aloi.

ASSEMBLÉE GÉNÉRALE ANNUELLE – CONVOCATION

Vous êtes par la présente convoqués à l'assemblée générale annuelle des membres de l'Association inc. qui aura lieu à 17 h 30 dans une salle du « Mess des adjudants et des sergents » de la Citadelle de Québec, le samedi 5 août 2000.

ÉLECTIONS DES ADMINISTRATEURS

Les administrateurs suivants : Yvan, Nicole, Marcel, Jacqueline, François, Gilles (Cornwall) et Aline terminent leur mandat de deux ans et Gilles (Candiac) complète un mandat d'un an en remplacement d'un démissionnaire. Tous sont rééligibles et tout membre en règle de l'Association peut poser sa candidature au cours de l'assemblée. Il ne faut pas penser qu'un membre intéressé n'a pas de chance parce que, à titre d'exemple, trois nouveaux administrateurs ont été élus en 1999, ce qui prouve qu'il y a de la place pour des nouveaux et au besoin, il est facile d'en faire pour accueillir la relève.

LES ASSELIN...À LA TRACE

Madame Bernadette Gagnon Asselin de Saint-Gédéon de Beauce, dont la fille Jacinthe Asselin (J-XI) avait été choisie « agricultrice de l'année » en 1998, nous signale que son fils Guy Asselin qui travaille pour la Ville de Ste-Marie de Beauce, a récolté deux honneurs aussi.

Guy (J-XI) Asselin a mérité le titre « Opérateur PRO 1998 » pour la conduite d'équipements lourds. Bravo!

De plus en 1999, le 18 septembre, il a participé à la Base militaire de Valcartier, à une compétition de l'Association des professionnels de l'outillage municipal. Guy Asselin a alors gagné un concours d'habileté à conduire un camion chasse-neige. Bravo !

Christiane (J-XI) Asselin, auteure-interprète, accompagnée de son pianiste Gilles Lemelin, s'est à nouveau surpassée lors de son nouveau spectacle intitulé « Femmes » présenté au cours de la saison estivale 1999

au Moulin Seigneurial de Pointe-du-Lac. De plus, chef de la chorale « La clé des champs » de Nicolet, Christiane a présenté, le 1^{er} mai 1999, un concert avec ses jeunes choristes qui ont épatés les spectateurs présents. Chapeau à Christiane !

Pierre-Hugues (J-XII) Blanchard, fils de Danielle Asselin (Roméo et Georgette Bergeron) et Denis Blanchard, s'est mérité le prix Excellence de la Polyvalente l'Escal, comté de Richmond, lors du dernier Méritas, en raison de ses excellentes performances académiques.

LES ASSELIN SUR INTERNET

Bonne nouvelle! Notre Association a enfin son propre site Internet que nous vous invitons à consulter à l'adresse suivante : **www.genealogie.org/famille/asselin**

Vous y trouverez les rubriques suivantes :

Historique - Bulletin - Nouvelles - Armoiries - Ancêtres - Publications - Membres - Chanson - Monuments - Ralliements - Souvenirs - Coordonnées – Livre des invités – Forum de discussions - Commentaires.

Le site a été conçu gracieusement par Jérôme J-XIII Asselin, fils de Gilles et Louise Gauvin et neveu de notre administratrice Lorraine Asselin. Le contenu est le fruit d'une collaboration de Jacqueline Faucher-Asselin, Lorraine Asselin et Nicole Labrie-Asselin qui en assureront le suivi et la mise à jour.

La traduction anglaise du site est actuellement en préparation par Michèle R-X Asselin, traductrice de Verdun, fille d'Adrien et Henriette Joubarne.

Pour rejoindre l'Association par courrier électronique, vous n'avez qu'à adresser vos messages à l'adresse suivante : **asselin@genealogie.org**

Venez signer le *Livre d'invité* de notre site Internet ou laissez-nous un message par courriel (E-mail), nous serons ravis de vous lire.

Nous sommes aussi heureux de vous informer que l'Association des Ancelins, Asselin et Asseline de France a aussi son site Internet dont l'adresse est : **<http://aaaf.free.fr>** et leur courrier électronique est accessible à l'adresse suivante : **aaaj@free.fr**

APPEL À L'AIDE

Afin de compléter les albums-photos des ralliements des Asselin depuis 1981, nous faisons appel aux Asselin qui ont assisté aux ralliements de 1986, 1988, 1990, 1992, 1994 et 1998. Si vous avez pris des photos lors de ces rassemblements, nous apprécierions en avoir les doubles, avec identifications, si possible des personnes et des années concernées. De plus, nous aimerions pouvoir identifier les personnes des photos ci-contre pour notre album de 1981.

Veuillez faire parvenir le tout à l'adresse de l'Association ou les apporter au ralliement du 5 août prochain à la Citadelle de Québec, où tous les albums-photos des ralliements seront exposés.



ARMAND J-IX ASSELIN, p.m.é. (1909-1998)

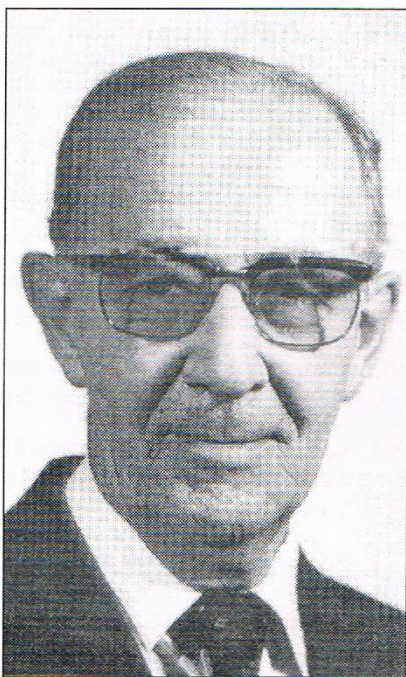
Dans le bulletin de juin 1998, vol. 18 no 2, nous vous informions du décès de Armand J-IX Asselin (Gilbert, Édouardina Poulette) survenu en avril 1998. Afin de compléter la biographie parue dans le volume *Les Asselin* en page 141, nous reproduisons ici celle publiée dans la revue *Missions Étrangères* d'août 1998. Merci à Léopoldine Asselin de St-Tite-Des-Caps qui a porté ce texte à notre attention.

Armand Asselin, prêtre des Missions-Étrangères, est décédé à Laval, le 4 avril 1998, à l'âge de 88 ans. Né à Montréal, le 15 juillet 1909, il a fait ses études secondaires au Petit Séminaire de Joliette et ses études théologiques au Grand Séminaire des Missions-Étrangères à Pont-Viau. Ordonné prêtre le 24 juin 1934, il partit le 2 septembre suivant pour la Chine où il travailla comme missionnaire jusqu'en septembre 1945. Il poursuivit son apostolat missionnaire à Cuba de 1948 à 1961, puis en Argentine de 1962 à 1978. De retour au Canada, il a été responsable de la maison des Missions-Étrangères à Québec de 1979 à 1988. Il s'est ensuite retiré à la Maison centrale de Pont-Viau, puis à la Fraternité Val-des-Rapides. Ses funérailles ont été célébrées à Pont-Viau mercredi le 8 avril dernier, présidées par Mgr Gilles Lussier, évêque de Joliette. Fernand Gaudry, p.m.é., a prononcé l'homélie dont voici quelques extraits :

« Nous sommes réunis aujourd'hui pour rendre un dernier hommage à un confrère, un parent, un ami, le bon père Asselin comme on l'appelait. En parlant des patriarches bibliques, la Bible nous dit que plusieurs d'entre eux moururent accablés d'années. On peut sûrement appliquer ces paroles à notre confrère qui nous a quittés après plus de 88 ans d'une vie entièrement donnée à Dieu.

Ordonné prêtre en 1934, il partait cette même année pour la Mandchourie. Je l'ai rencontré pour la première fois à son retour au pays en 1945. Durant ses onze années en Chine, il a vécu des heures tragiques. Sous l'occupation japonaise il a connu la prison pour avoir pris quelques photos à l'occasion d'une randonnée en montagne avec un groupe de jeunes gens. Convaincus que tous les étrangers en Chine étaient des espions

au service de puissances étrangères, les militaires japonais ne pouvaient s'imaginer que des gens soient assez cinglés pour aller vivre dans un pays aussi éloigné et arriéré que la Mandchourie



l'était à cette époque. Revenu au pays, il repart un peu plus tard pour Cuba où il était supposé trouver la paix. Les circonstances que vous connaissez le font revenir au Canada en 1961.

Mgr Gilles Ouellet, alors Supérieur général, raconte avoir beaucoup hésité avant d'offrir à Armand d'aller travailler en Argentine après les expériences pénibles vécues en Chine et à Cuba. Armand accepta pourtant et repartit en 1962 pour l'Argentine où un nouveau territoire de mission venait de s'ouvrir.

C'est là que je l'ai mieux connu car j'ai vécu de nombreuses années avec lui. C'est pour l'avoir connu intimement que j'ai accepté de dire ces quelques mots.

En 1978, après avoir œuvré une quarantaine d'années à l'étranger, Armand pouvait espérer prendre un repos bien mérité. Or voici qu'on lui offre d'aller vivre à Québec comme responsable de notre maison d'accueil. Je sais qu'Armand aurait bien aimé rester plus près de Joliette, mais fidèle à ses convictions, il accepta cette nouvelle carrière, la quatrième peut-on dire, et cette fois il y resta encore une dizaine d'années.

Les textes bibliques que j'ai choisis donnent, il me semble, une image fidèle de ce qu'était Armand et de ce qui le faisait vivre. La parabole des talents avec ses derniers mots : « *C'est bien, serviteur bon et fidèle, tu as été fidèle en peu de choses, entre dans la joie de ton maître* », nous rappelle combien Armand a été un homme de devoir, de persévérance et de fidélité. En Chine, à Cuba ou en Argentine, il s'est distingué par son esprit de travail, de dévouement et de persévérance. Il a passé une bonne quarantaine d'années en missions sans jamais se démentir. C'est pourquoi on doit lui appliquer aussi les paroles de la première lecture : « *Les âmes des justes sont dans la main de Dieu, et nul tourment ne pourra les atteindre*. »

Puissions-nous nous présenter devant le Seigneur avec un carnet de route aussi rempli que celui d'Armand. Les infirmières de la Fraternité Val-des-Rapides me disaient que ses derniers moments avaient été très calmes. Son visage était resté décontracté, presque souriant. Comment aurait-il pu en être autrement alors qu'il entrait enfin dans la maison du Père!... 卐

HERVÉ J-X ASSELIN : NOTES BIOGRAPHIQUES

Fils de feu Marc J-IX Asselin et feu Odile Goupil, Hervé Asselin, Frère Octave, est resté au service des Pères Blancs pendant 52 ans, malgré une santé fragile et sans merci. Il s'est éteint le 18 mai 1999. Voici ce que Raymonde Asselin de Ste-Brigitte de Laval a trouvé à son sujet, dans la revue *Mission* des Pères Blancs, septembre 1999.

Hervé Asselin (Frère Octave)

Hervé est né à St-Gervais de Bellechasse, le 6 mars 1912. Sa formation missionnaire commence le premier février 1935 lorsqu'il entre au Postulat des Pères Blancs. Le 17 avril 1938, Hervé prononce son premier serment missionnaire à Maison-Carrée, en Algérie. Pendant plus de 11 ans, il reste en Afrique du nord où il accomplit divers travaux matériels. Pendant son séjour en Algérie, Hervé sera affecté par de sérieux problèmes de santé qui nécessitent une opération et de longs moments de repos. En août 1949, il est nommé au Canada pour un séjour qui s'avérera définitif. Notre confrère est alors fatigué. Sa santé est toujours très fragile. Hervé est bien conscient de sa condition physique. Il comprend qu'il sera missionnaire tout en restant au Canada, dans un climat plus approprié à son état de santé.

On le retrouve d'abord au Noviciat de St-Martin où il apprend le métier de cuisinier. C'est ensuite dans nos diverses maisons Pères Blancs qu'il réside, où il peut rendre de nombreux services de tous genres : cuisine, accueil, entretien, etc. En tout temps, Hervé se montre un homme digne de confiance et un modèle pour les jeunes en formation. Sa patience, sa vie de foi profonde et son attachement à la voca-



tion missionnaire font l'admiration de ses confrères. En 1951, il a un sérieux accident qui l'handicape et ralentit le rythme de ses activités.

À partir de 1973, le Frère Octave réside à notre maison de repos de Lennoxville. Il y a quelques mois, de graves malaises l'obligent à être admis à l'Institut universitaire de Sherbrooke. C'est là qu'il rend l'âme le 18 mai.

Pour les confrères qui l'ont bien connu, Hervé a été un compagnon charmant et agréable, un homme d'une grande piété et d'une bonté sincère. La maladie a souvent été une cause de souffrances dans sa vie. Mais sans jamais se plaindre, il a toujours accepté cette épreuve dans la foi. Hervé a ainsi donné un magnifique exemple de foi et de fidélité. ✽

POT-POURRI GÉNÉALOGIQUE

par Jacqueline Faucher-Asselin, m.g.a.

Avis : Cette chronique constitue un complément au volume *Les Asselin, histoire et dictionnaire généalogique des Asselin en Amérique*, et présente les nouvelles informations généalogiques reçues de nos membres, ou encore recueillies dans les journaux ou d'autres publications. Nous vous invitons tous à nous faire parvenir les naissances, mariages, décès et anniversaires des membres de votre famille, des grands-parents aux arrière-petits-enfants, incluant les oncles, tantes, frères et sœurs et les Asselin que vous connaissez. Lorsque les informations recueillies ne permettent pas d'identifier la filiation des personnes, nous les marquons d'une astérisque (*) et sollicitons votre collaboration pour nous aider à les compléter. Merci à l'avance de votre participation.

Note importante:

Dans le respect de la vie privée des membres des familles qui descendent des ancêtres Asselin d'Amérique, les sections contenant leurs renseignements personnels ont été retirées de la version électronique de cette publication.

Note importante:

Dans le respect de la vie privée des membres des familles qui descendent des ancêtres Asselin d'Amérique, les sections contenant leurs renseignements personnels ont été retirées de la version électronique de cette publication.

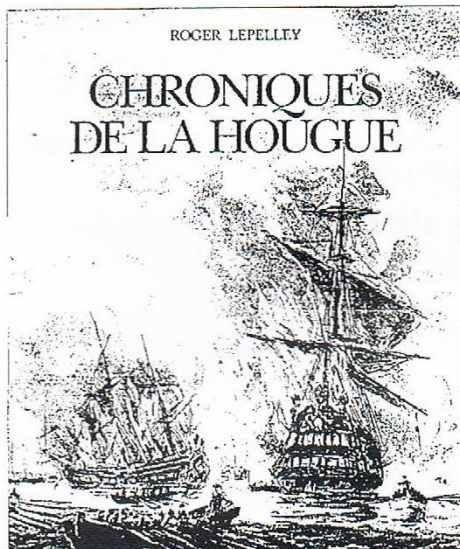
Note importante:

Dans le respect de la vie privée des membres des familles qui descendent des ancêtres Asselin d'Amérique, les sections contenant leurs renseignements personnels ont été retirées de la version électronique de cette publication.

Sources : Journal *Le Soleil* et *Le Nouvelliste*. Banque de données généalogiques de la Société de généalogie de Québec. Collaborateurs : Denis, Manon, Marcel et Royal Asselin, Georgette Bergerob-Asselin, Lucienne Cormier-Asselin, Michelle Gosselin, Andrée Lemay-Doucet et Marguerite Perron-Dubé. Merci à nos collaborateurs!

JACQUES ANCELIN SIEUR de LA HOGUE

**



Lors d'un bref passage aux Archives Départementales de ROUEN, Claude et Josette avaient trouvé trace d'un Jacques ANCELIN Sieur de la HOGUE, dans la région de CAEN.

Ils ont passé le relais à Nicole ANCELIN (d'EQUEURDEVILLE dans la Manche) qui a poursuivi les recherches aux Archives de Saint LO.

Nous vous en donnons les premiers résultats avec références à l'appui.

* * *

Jacques ANCELIN, sieur de la HOGUE (alias HOGUE) était fils de Pierre ANCELIN et de Catherine de la ROQUE ; il épousa Elisabeth COLLET, dont il eut trois garçons et deux filles.

- Nicolas décédé après 20 ans au service du Roi

- Pierre Jean, capitaine au régiment de Normandie
- Louis, capitaine au Régiment de la Reine
- Catherine et Elisabeth.

Jacques ANCELIN, sieur de la HOGUE, Gendarme de la Garde en 1642, service certifié dans les Armées du Roi des 28 Juillet et dernier Août 1645, 27 Mars 1647, brevet de Capitaine de la bourgeoisie de CAEN le 26 Août 1674.

Il fut anobli au mois de Juin 1697, en récompense de ses services de gendarme (enregistré en la cour des Aides de Normandie, le 19 Décembre 1697, Registre mémorial 46, f°448 et Registre du Conseil, p,11)

Le 24 Mars 1716, confirmation de noblesse accordé aux enfants de feu Jacques ANCELIN par sa majesté le Duc d'Orléans régent.

ARMOIRIES : d'azur, à trois bandes d'or. Timbre : casque de profil orné de ses lambrequins d'or et d'azur.

Références : Dictionnaire des Anoblis Normands
 (1600 - 1790) G d'ARUNDEL de CONDE
 Annuaire du Conseil Héraldique de France

Nicole ANCELIN

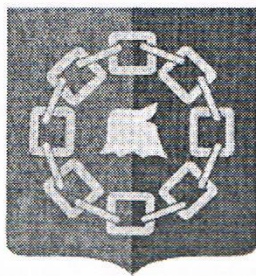
L'Association des Asselin compte parmi l'une des cinq associations de familles fondatrices de la Fédération des familles-souches québécoises avec les Cloutier, Dion, Langlois et Lemieux. Depuis, notre Association des Asselin est demeurée membre de cette Fédération, a contribué activement à son épanouissement en y déléguant des représentants au sein de son Conseil d'administration, et a profité de ses services et des expertises des autres associations réunies dans la FFFQ depuis sa fondation en 1983. Ce bilan vous permettra de situer l'évolution de votre Association de famille et des autres associations de familles.

Fédération des familles-souches québécoises inc.

RÉTROSPECTIVE :

« 15 ans de vie de famille »

Condensé



SERVICES	p.2
Activités de la FFSQ	p.4
Membership	p.4
Réalisations des associations	p.5
Bulletins - thèmes	p.6
Diverses moyennes	p.7
Publications	p.8

S'unir pour se souvenir...

Dans la publication N° 5 de la Collection Familles-souches intitulée : **Rétrospective : « 15 ans de vie de famille »**, vous retrouverez tous les tableaux contenus dans ce condensé et plus encore.

Une source de référence indispensable permettant d'apprécier le riche bilan des quinze premières années de vos réalisations au sein de la Fédération.

Procurez-vous la sans tarder!

Membership

**FFSQ et associations de familles,
de 1991-92 à 1997-98**

Année	Nombre d'associations membres	Total des membres individuels	Moyenne de membres par association
1991-92	116	20 985	184
1992-93	129	20 669	174
1993-94	132	21 602	176
1994-95	131	23 163	193
1995-96	135	21 603	179
1996-97	138	21 478	176
1997-98	139	20 058	171
Moyenne	131	21 365	179

**Répartition en pourcentage des
membres des associations* selon les
régions du Québec
(Québec seulement), 1998**

Bas-Saint-Laurent	8,7
Saguenay Lac-Saint-Jean	4,5
Québec	16,7
Mauricie-Bois-Francs	5,7
Estrie	5,9
Montréal	14,7
Ontario	3,4
Abitibi	2,8
Côte-Nord	1,3
Nord du Québec	0,3
Gaspésie Îles-de-la-Madeleine	1,1
Chaudière-Appalaches	10,2
Laval	3,1
Lanaudière	3,9
Laurentides	3,0
Montréal	10,8
Centre du Québec	3,8
Total	100,0

* Compilé d'après les données des 101 associations qui ont complété le questionnaire acheminé à l'automne 1998.

SERVICES

ANNÉE	SERVICE
1983 >	<ul style="list-style-type: none"> - Aide à la formation d'associations de familles - Aide conseil pour la réalisation d'un blason ou d'armoirie - Bulletin de liaison <i>La Souche</i>
1984 >	<ul style="list-style-type: none"> - Adressage et envoi de bulletins de liaison - Aide conseil pour l'organisation d'un rassemblement de familles - Case postale - Documents promotionnels des associations de familles et de la Fédération - annuaire - Espaces de rangements pour les archives d'associations et leurs documents administratifs - Gestion de l'ancienne banque de documentation photographique du MAC * - Guide pour l'organisation d'un grand rassemblement * - Informatiques - Organisation de voyages au pays de l'ancêtre * - Promotion des associations de familles - Salles de réunions gratuites à Québec
1985 >	<ul style="list-style-type: none"> - Communiqués médiatiques regroupés - Dactylographie - Photocopies - Traduction
1986 >	<ul style="list-style-type: none"> - Aide conseil pour l'organisation d'un voyage aux pays de l'ancêtre - Secrétariat
1987 >	<ul style="list-style-type: none"> - Aide technique pour l'obtention d'un permis d'alcool SAQ * - Recherche des porteurs d'un patronyme dans les annuaires téléphoniques - Cartes démographiques de répartition des patronymes d'une association en Amérique du Nord * - Commissaire à l'assermentation * - Cuvée maison par la SAQ, identifié à l'association - Étude quantitative des patronymes au Québec à partir de la carte de l'assurance maladie - RAMQ * - Machine à affranchir - Pliage de documents * - Reproduction des microfilms et microfiches conservés aux ANQ - Service conseil pour l'incorporation d'une association de familles - Service d'état de la recherche en France ou au Québec * - Traitement de textes
1988 >	<ul style="list-style-type: none"> - Salles de réunions gratuites à Montréal - Secrétariat à Montréal *
1989 >	<ul style="list-style-type: none"> - Racines en France * - Recherche des codes postaux - Photocopie des documents d'archives pour le service au public des ANQ

ANNÉE SERVICE

- 1990** > - Désignation d'un nom de lieu, en collaboration avec la Commission de toponymie du Québec
 - Guide de gestion d'une association de familles
 - Permis de 2^e classe, remplacé par la suite par permis de Publications canadiennes
 - Traitement de photos pour les bulletins de liaison
- 1991** > - Assurances-responsabilité
 - Permis de classe réponse d'affaires
 - Télécopieur
- 1992** > - Ligne 1-800
 - Soutien à la participation des Fêtes Montréal 92 *
- 1993** > - Facturation informatisée
 - Photocomposition des bulletins de liaison
- 1995** > - Conditionnement du courrier par la FFSQ
 - Distribution et promotion du Journal de familles
 - Envoi par Média postes (1000 envois et plus)
 - Internet - Promotion et visibilité des associations de familles en collaboration avec le MAC
- 1997** > - Collaboration aux Fêtes de la Nouvelle-France
 - Compilation et promotion, par la publication no 1 de la Collection *Familles-souches*, des ouvrages généalogiques publiés par les associations de familles
 - Compilation et promotion, par la publication no 2 de la Collection *Familles-souches*, des rassemblements des associations de familles
 - Compilation et promotion, par la publication no 3 de la Collection *Familles-souches*, des plaques commémoratives érigées par les associations de familles
 - Guide pour l'érection d'une plaque commémorative - Publication no 4, Collection *Familles-souches*
 - Documentation promotionnelle du numéro spécial de *La Souche* – Congrès de Bourges
 - Impression de bulletins
 - Infographie
 - Internet - Promotion et visibilité des associations de familles par la FFSQ
 - Numérisation des photos
 - Soutien à la participation des Fêtes de la Nouvelle-France
 - Tarif colis avantageux pour les associations
- 1998** > - Rapatriement du site Internet à la FFSQ
 - Assurances-responsabilité des dirigeants et administrateurs
 - Dépliant promotionnels des associations de familles et de la Fédération – dépliant
 - Internet – Promotion et visibilité des associations de familles en collaboration avec le MAC

Note : L'astérisque à la fin d'un service (*) indique que celui-ci n'est plus offert par la FFSQ.

Activités de la FFSQ

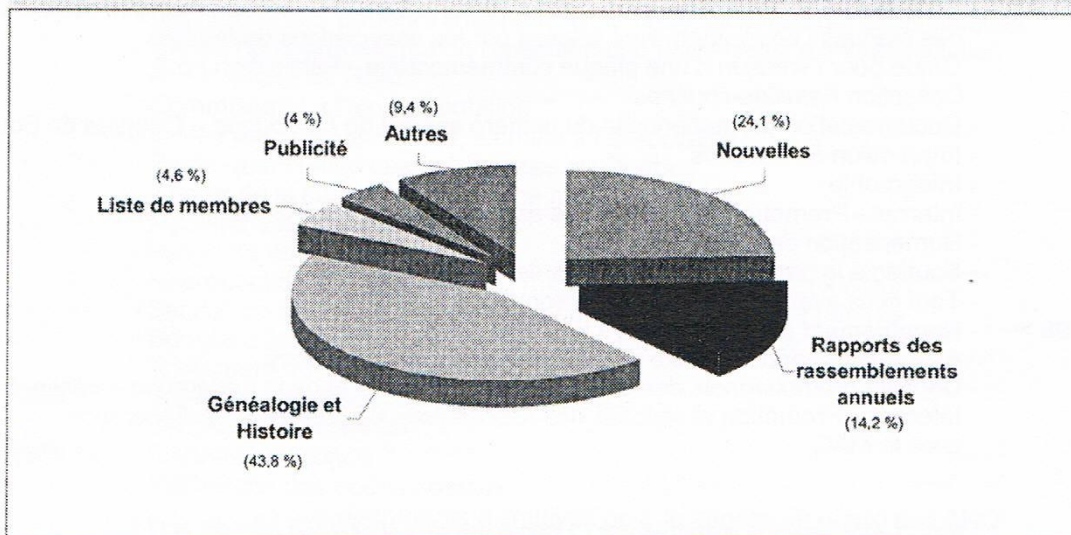
Évolution des activités d'édition, d'impression et de manutention de bulletins d'associations à la FFSQ, de 1993-1994 à 1997-1998

Année	Tirage	Nombre de pages	Manutention totale	Envois totaux	Canada	États-Unis	Outre-mer
1993-1994*	15 995	700	11 778	10 751	10 616	499	153
1994-1995	48 205	2 408	50 683	49 628	44 297	1 570	416
1995-1996	63 638	3 523	66 233	62 391	60 035	3 232	678
1996-1997	75 201	4 343	71 891	67 450	63 345	3 636	982
1997-1998	66 495	4 096	63 554	66 382	64 359	5 957	1 109
Total	269 534	15 070	264 139	256 602	242 652	14 894	3 338

* Données partielles

Bulletins - thèmes

Répartition des thèmes des bulletins des associations*, en pourcentage, moyenne globale de 1953 à 1998



* Compté d'après les données des 101 associations qui ont complété le questionnaire acheminé à l'automne 1998

Réalisations des associations

Pourcentage des associations* qui comptent certaines réalisations à leur actif ou qui tiennent certaines activités, 1998

1. Réunions, rassemblements ou voyages	94,1
2. Plaques commémoratives	77,2
3. Bulletins	89,1
4. Fichier informatisé des membres	80,2
5. Armoiries	80,2
6. Armoiries réalisées avec les services d'un héraldiste	45,5
7. Armoiries homologuées	7,9
8. Mariages compilés ou en voie de compilation	31,7
9. Naissances compilées ou en voie de compilation	20,8
10. Décès compilés ou en voie de compilation	19,8
11. Ouvrages généalogiques complétés ou en cours	68,3
12. Association sœur en France	9,9
13. Association sœur aux États-Unis	3,0
14. Association sœur ailleurs	1,0
15. Articles promotionnels	75,2
16. Drapeaux	32,7
17. Création d'emplois	9,9

* Compilé d'après les données des 101 associations qui ont complété le questionnaire acheminé à l'automne 1998.

Diverses moyennes

Diverses moyennes globales des caractéristiques de la vie de nos associations*, 1998

1. Moyenne d'âge des membres (23 associations ont répondu)	57
2. Moyenne du nombre d'administrateurs au CA (varie entre 4 et 20, 80 associations ont répondu)	10,5
3. Moyenne du nombre annuel de participants à la production des bulletins des associations qui en publient (varie entre 1 et 25, 78 associations ont répondu)	3,6
4. Moyenne de la fréquence annuelle de bulletins des associations qui en publient (varie entre 1 et 10, 89 associations ont répondu)	4
5. Moyenne du tirage annuel des bulletins des associations qui en publient (varie entre 40 et 9600, 89 associations ont répondu)	1183
6. Moyenne du nombre de pages annuel des bulletins des associations qui en publient (varie entre 2 et 200, 89 associations ont répondu)	61
7. Moyenne du coût unitaire de production des bulletins des associations qui en publient (varie entre 1,00 \$ et 3,31 \$, 89 associations ont répondu)	2,72 \$
8. Moyenne du nombre de comités régionaux des associations qui en maintiennent (varie entre 1 et 12, 25 associations ont répondu)	4,9
9. Moyenne du nombre de participants à des comités régionaux des associations qui en maintiennent (varie entre 1 et 40, 25 associations ont répondu)	9,7
10. Moyenne du nombre de participants à des réunions régulières des associations qui en tiennent (varie entre 1 et 50, 30 associations ont répondu)	7,7
11. Moyenne du nombre de participants à des comités de grands rassemblements annuels des associations qui en tiennent (varie entre 1 et 40, 68 associations ont répondu)	9,1
12. Moyenne du nombre de participants à des kiosques des associations qui en tiennent (varie entre 1 et 20, 32 associations ont répondu)	6,5
13. Moyenne du nombre de voyages des associations qui en organisent (varie entre 1 et 5, 32 associations ont répondu)	2,1
14. Moyenne de participants à un voyage (varie entre 4 et 400, 32 associations ont répondu)	42
15. Moyenne du budget annuel des associations (varie entre 100 \$ et 33 000 \$, 69 associations ont répondu)	6 210 \$
16. Moyenne de la cotisation**, membre régulier pour une année (varie entre 10 \$ et 25 \$, 69 associations ont répondu)	18,34 \$
17. Moyenne de la cotisation**, membre à vie (varie entre 75 \$ et 400 \$, 57 associations ont répondu)	236,53 \$

* Compilé d'après les données des 101 associations qui ont complété le questionnaire acheminé à l'automne 1998.

** Diverses autres formules existent : conjoint, forfait familial, forfait pour plusieurs années, bienfaiteur, fondateur, gouverneur et autres.

SOUVENIRS ET OBJETS PROMOTIONNELS

	<u>Qté</u>	<u>Membre</u>	<u>Non-membre</u>	<u>Total</u>
ARMOIRIES : ____ ASSELIN, ____ ANCELIN, @	____ @	2,00 \$	3,00 \$ / unité	____ \$
BULLETIN « ASSELINformation »				
à l'unité (poste incluse) :	____ @	2,00 \$	4,00 \$ / unité	____ \$
ÉPINGLETTE ASSELIN	____ @	5,00 \$	6,00 \$ / unité	____ \$
CRAYON À BILLE (marine, noir, vert ou bourgogne)	____ @	4,00 \$	5,00 \$ / unité	____ \$
TABLEAU MAGNÉTIQUE AVEC CRAYON FEUTRE	____ @	3,00 \$	4,00 \$ / unité	____ \$
OU 2 tableaux magnétiques pour	____ @	5,00 \$	6,00 \$	____ \$
Ajouter 2 \$ de frais de poste si total inférieur à 25 \$			TOTAL :	____ \$

NOM : _____ N° membre (_____)

ADRESSE : _____

NOTE : Faire le chèque à « ASSOCIATION DES ASSELIN INC. »

VOLUME « LES ASSELIN », BROCHURES ET JOURNAL DE FAMILLE

<u>Membre</u>	<u>Non-membre</u>	<u>Total</u>	
VOLUME « LES ASSELIN » :	____ @	60,00 \$	70,00 \$ / unité
BROCHURE N° 1 (La mère au cinq noms) :	____ @	8,00 \$	10,00 \$ / unité
BROCHURE N° 2 (Les Asselin au Saguenay-Lac-St-Jean) :	____ @	8,00 \$	10,00 \$ / unité
JOURNAL DE FAMILLE :	____ @	7,00 \$	7,00 \$ / unité
			TOTAL :
			____ \$

NOM : _____ N° membre (_____)

ADRESSE : _____

NOTE : 1- Faire le chèque à « JACQUELINE FAUCHER-ASSELIN » (Frais de poste inclus)
2- Pour les résidents aux U.S.A., même prix mais en dollars U.S.

JE DEVIENS MEMBRE JUSQU'AU 31 OCTOBRE 2000

JE RENOUVELLE POUR L'ANNÉE 2000 (N° DE MEMBRE : _____)

NOM : _____ TÉL. : (_____)

ADRESSE : _____

Nom de fille de votre mère : _____ CODE POSTAL _____

COTISATION : MEMBRE À VIE : 150,00 \$
MEMBRE INDIVIDUEL OU FAMILIAL : 20,00 \$ PAR ANNÉE

CI-INCLUS UN CHÈQUE POUR LE MONTANT TOTAL DE : _____ \$

NOM DU CONJOINT : _____ Né en 19 _____

NOM DES ENFANTS : _____ Né en 19 _____

DE MOINS DE 18 ANS : _____

Né en 19 _____

Né en 19 _____

NOTE : La cotisation donne droit au bulletin ASSELINformation.

Adressez à : ASSOCIATION DES ASSELIN INC., C.P. 6700, SILLERY (QC) GIT 2W2

Veillez livrer ce bulletin à :

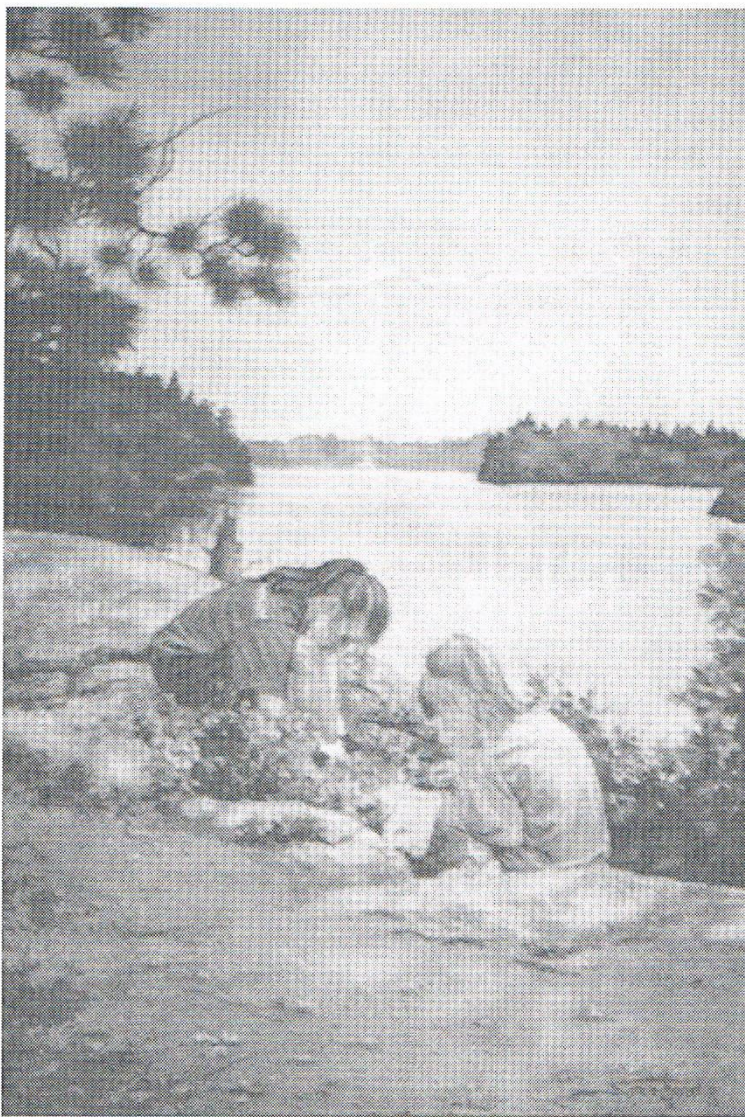
Postes publications – Convention # 94676
Édité par la FFSQ
C.P. 6700, Sillery (QC) G1T 2W2
Bulletin de l'Association des Asselin inc.

IMPRIMÉ – PRINTED PAPER

VOUS DÉMÉNAGEZ ?

N'oubliez pas de nous informer de votre nouvelle adresse en spécifiant votre ancienne adresse et votre numéro de membre pour éviter toute erreur.

Source: Journal Le Nouvelliste



Sylvie Asselin présente ses oeuvres à la bibliothèque municipale
de Cap-de-la-Madeleine jusqu'au 9 janvier 2000.