



Asselinformation

BULLETIN D'INFORMATION DE L'ASSOCIATION DES ASSELIN INC.

CASE POSTALE 6700, SILLERY (QUÉBEC) G1T 2W2

Juin 1996
Volume 16 - No 2

DANS CE NUMÉRO

	Page
Message du président	3
Ralliement - Samedi 10 août 1996 - Programme	3
Pré-enregistrement - Réservation hôtel	4
Mot du vice-président Roméo	5
Assemblée générale annuelle - Convocation et élections	5
Les Français au Québec	6
Le Fil d'Ariane - Bulletin français	6
Communications d'Asselin de France	7
Journal de Famille	7
Les Asselin... à la trace	8
Douze générations consécutives à l'Île d'Orléans	9
Régis Asselin de l'Île d'Orléans perdu et retrouvé... à Windsor	10
Pot-pourri généalogique	18
Carte touristique de Charlevoix	22
Formulaires	23
Coupon-réponse pour pré-enregistrement	24
Coupon-paiement volontaire - Journal de Famille	24

ASSOCIATION DES ASSELIN INC.

L'Association des Asselin inc. est un organisme sans but lucratif incorporé en février 1980, sous la troisième partie de la Loi des Compagnies de la province de Québec, et reposant uniquement sur le bénévolat de ses membres et de ses administrateurs.

Le but de l'Association des Asselin est de rassembler les familles Asselin, leur faire connaître et apprécier leurs origines, leur histoire, leur patrimoine et l'implication actuelle des portants du nom dans leur milieu respectif.

L'Association des Asselin est membre de la Fédération des familles-souches québécoises depuis 1983 et bénéficie régulièrement de ses services.

CONSEIL D'ADMINISTRATION

Président: Yvan Asselin, 1336, av. J

Vice-président: Roméo Asselin, 310

Secrétaire: Nicole Labrie-Asselin, 54

Trésorier: Marcel Asselin, 3540, Mc

Secrétaire-adjoint: Bernard Lacroix,

Administrateurs:

Émile Asselin, 247, rue St-A

François Asselin, 1697, rout

Gilles H. Asselin, 322 - 8th St

Jacqueline Faucher-Asselin,

Jacques Asselin, 2027, Woc

Jean-Paul Asselin, 1252 des

Jean-Pierre Asselin, 3924, C

Raymond Asselin, 235, rue E

Robert Asselin, vicaire, Par.

Roger Asselin, 999, Beaureg

Roger Asselin, 534, Rang St

Note importante:

Dans le respect de la vie privée des membres des familles
qui descendent des ancêtres Asselin d'Amérique,
les sections contenant leurs renseignements personnels
ont été retirées de la version électronique de cette publication.

ADHÉSION A L'ASSOCIATION

Le coût de la cotisation annuelle est de 15,00\$ par personne ou par famille incluant le (la) conjoint (e) et les enfants de moins de 18 ans. La cotisation de membre à vie selon les mêmes critères est de 150,00\$.

ASSELINFORMATION

Le bulletin officiel de l'Association des Asselin est publié deux fois par année. Il est distribué par abonnement aux membres.

Responsable de la rédaction: Yvan Asselin.

Adjointe à la rédaction: Jacqueline Faucher-Asselin

Collaborateur: Bernard Lacroix

Dactylographie et mise en page: Nicole Labrie-Asselin et Jacqueline Faucher-Asselin

Les membres de l'Association sont invités à collaborer au bulletin *Asselininformation* en soumettant des articles et nouvelles d'intérêt pour les familles Asselin: biographies, anniversaires, nominations, naissances, mariages, décès, nouvelles, coupures de journaux etc... Nous acceptons des photos ou des vieux documents pour publication. Faire parvenir vos articles à l'adresse de l'Association.

Dépôt légal: Bibliothèque nationale du Québec
Bibliothèque nationale du Canada.

Tous droits réservés: ISSN 0847-4729

MESSAGE DU PRÉSIDENT

Salut les Asselin !

Comme j'ai écrit le bulletin avant d'écrire ce message, vous comprendrez que je ne sais trop quoi vous écrire, si ce n'est qu'il y a beaucoup d'information qui suit.

Il nous fera plaisir de recevoir et rencontrer 26 membres de l'Association des Ancelin et Asselin de France dont plusieurs dirigeants de l'Association qui viennent ici pour la première fois. Un deuxième ralliement dans Charlevoix, voilà une bonne occasion et un bon endroit pour recevoir ces visiteurs que nous attendons déjà depuis quelques années.

Enfin, notre association continue de bien aller et le nombre de membres se maintient autour de 400 depuis quelques années. Rendez-vous à Pointe-au-Pic le samedi 10 août 1996.

Salut ! A la prochaine !

Le président, Yvan Asselin

RALLIEMENT - SAMEDI 10 AOÛT 1996

Retour dans Charlevoix

L'an dernier, lors de notre ralliement en pleine fête des Médiévales de Québec, les participants ont manifesté leur désir de retourner dans Charlevoix. Hé bien, c'est dans Charlevoix que les Asselin vont fêter le samedi 10 août 1996. Ça se passera dans le «Domaine Charlevoix» à Baie St-Paul en avant-midi, et en après-midi, ce sera au Manoir Charlevoix de Pointe-au-Pic. Nous donnons les détails un peu plus loin dans ce bulletin.

Ce ralliement nous offrira l'occasion et la chance de réunir un groupe de 26 Asselin et Ancelin de France avec, à leur tête, le président de l'Association des Ancelin et Asselin de France. Nous avons déjà eu l'occasion de recevoir un groupe venant de Bracquemont, lieu d'origine de deux de nos ancêtres, mais ce n'était pas des Asselin comme groupe, même s'il y en avait quelques-uns; cette fois-ci, ce sont des Ancelin et Asselin, ceux à qui nous avons suggéré en 1990 de se regrouper en association.

PROGRAMME DE LA JOURNÉE

Enregistrement

Parce que la journée se déroulera en deux endroits distants d'environ 30 kilomètres, il n'y aura pas de kiosque d'enregistrement en début de journée mais plutôt seulement à l'arrivée au Manoir Charlevoix. (Voir carte routière en page 22).

Visite du Domaine Charlevoix

Les Asselin sont invités à se présenter vers 10h00 au Domaine Charlevoix situé à quelques kilomètres de Baie-St-Paul, route 362 (route longeant le fleuve) en direction de Les Éboulements. A cet endroit de rêve, vous pourrez passer une journée en pleine nature avec tous les services disponibles.

- 16h30 Regroupement au Manoir Charlevoix de Pointe-au-Pic et rencontre avec les Ancelin et Asselin de France
- 17h30 Assemblée annuelle de l'Association
- 18h30 Cocktail - Vin de l'amitié
- 19h00 Souper et animation musicale

PRÉ-ENREGISTREMENT

Comme vous pouvez le voir, notre souper et la journée auront lieu au Manoir Charlevoix et il est important que tous les participants soient pré-enregistrés afin de permettre la réservation du bon nombre de repas et l'organisation physique de la salle. Nous vous invitons donc à nous faire parvenir votre pré-enregistrement le plus tôt possible et surtout au plus tard le 31 juillet 1996.

Le prix est de 30,00 \$ par personne, ce qui inclut le cocktail, le repas et la veillée.

RÉSERVATION - HÔTEL

Nous avons réservé, au nom de l'Association, 20 chambres au Manoir Charlevoix. Nous vous invitons à faire vos réservations le plus tôt possible en téléphonant au 1-800-363-4413 ou au 418-665-4413 en spécifiant que vous êtes de l'Association des Asselin. Premier arrivé, premier servi jusqu'à concurrence du nombre de chambres réservées. Le prix : 76 \$ (2 personnes) et entre 90 \$ et 120 \$ (2 à 4 pers.) selon le choix (hôtel ou condos).

Si les réservations sont épuisées, il y a plusieurs hôtels et motels à Pointe-au-Pic et La Malbaie dont la liste suit.



Domaine Charlevoix



Domaine Charlevoix



Domaine Charlevoix

route 362, Baie-Saint-Paul (418) 435-2626 - 5280

Situé à quelques kilomètres de Baie-Saint-Paul, ce centre récréo-touristique familial offre une panoplie d'activités de plein air dans un vaste environnement paysagé. D'une altitude de 390 mètres, la terrasse Félix-Antoine Savard surplombant l'Île-aux-Coudres, offre un panorama allant de Petite-Rivière-Saint-François jusqu'aux Éboulements. Une autre terrasse, sise au pied des falaises, donne accès à la plage. Ces deux terrasses sont reliées par un sentier pédestre agrémenté de cinq chutes impressionnantes. Une balade permet de découvrir la flore des sous-bois. Un arrêt est tout indiqué à la maison de thé située en plein cœur de la forêt aux abords d'un lac. En soirée, un sentier éclairé, agrémenté au son des plus belles mélodies et musiques classiques, de fontaines d'eau, conduit à la terrasse Félix-Antoine Savard.

Sont aussi disponibles sur le site: service de transport des gens et des boîtes à pique-nique et service de restauration.



MOT DU VICE-PRÉSIDENT ROMÉO

Beau voyage en perspective pour ceux qui aiment voyager en groupe.

Vous voulez être de la fête des Asselin ? Voilà l'occasion rêvée pour organiser l'un de ces voyages dont vous vous souviendrez longtemps. Vous avez des parents, des amis qui aiment s'amuser tout en s'enrichissant de beauté et de souvenirs ? Partez en caravane, organisez un beau périple dont vous aurez la nostalgie longtemps... A moins de récidiver l'an prochain!

Il faut absolument que vous soyez avec nous à La Malbaie le 10 août prochain. Tous savent que cette région est une des plus belles du Québec et ce n'est pas peu dire. Lisez bien votre journal et vous y trouverez matière à aiguïser votre appétit du beau et du bon. A cette occasion, nous aurons l'honneur et le plaisir de recevoir un beau groupe de cousines et cousins de France. Venez les rencontrer; ils seront heureux et honorés. Nous vous attendons donc et vous disons: «Au 10 août à La Malbaie».

Roméo Asselin

La Malbaie, Auberge sur la Côte 205, chemin des Falaises G5A 1T7 (418) 665-3972 1-800-853-3972	2,5	C	11	150\$ 195\$	AM
La Malbaie, Hôtel Plaza 250, boul. de Comporté G5A 1T1 (418) 665-3733			17	79\$ 85\$	E
La Malbaie, Manoir Charlevoix 1030, chemin du Golf G5A 1H1 (418) 665-4413 1-800-363-4413	3	AC	32	122\$ 174\$	AM
La Malbaie, Motel Murray Bay 40, rue Laure-Conan G5A 1H8 (418) 665-2441			21	35\$ 60\$	E
Pointe-au-Pic, Auberge au Petit Berger 1, Côte Bellevue G0T 1M0 (418) 665-4428 1-800-314-4428			56	75\$ 175\$	C
Pointe-au-Pic, Auberge des Falaises et Pavillon 18, chemin des Falaises G0T 1M0 (418) 665-3731 1-800-386-3731			44	186\$ 275\$	AM
Pointe-au-Pic, Auberge Des Trois Canards et Motels 49, Côte Bellevue G0T 1M0 (418) 665-3761 1-800-461-3761			44	195\$ 295\$	AM

Pointe-au-Pic, Auberge Donohue 145, rue Principale G0T 1M0 (418) 665-4377	4		19	60\$ 155\$	E
Pointe-au-Pic, Auberge et Boutique Mona 212, rue du Quai G0T 1M0 (418) 665-6793			6	50\$ 60\$	C
Pointe-au-Pic, Auberge La Châtelaine 138, chemin des Falaises G0T 1M0 (418) 665-4064 1-800-840-4064			8	85\$ 135\$	C
Pointe-au-Pic, Auberge La Petite Marmite 63, rue Principale G0T 1M0 (418) 665-3583	2		7	130\$ 140\$	AM
Pointe-au-Pic, Auberge Larochelle 68, rue Principale G0T 1M0 (418) 665-4622			12	70\$ 135\$	C
Pointe-au-Pic, Auberge La Romance 129, chemin des Falaises G0T 1M0 (418) 665-4865 1-800-557-4316	3		8	89\$ 130\$	C
Pointe-au-Pic, Auberge Les Sources 8, rue des Pins G0T 1M0 (418) 665-6952			20	135\$ 160\$	AM
Pointe-au-Pic, L'Eau Berge 20, boul. Bellevue G0T 1M0 (418) 665-3003			7	65\$ 100\$	C
Pointe-au-Pic, La Maison des Berges 87, rue Principale G0T 1M0 (418) 665-2742			5	45\$ 80\$	E
Pointe-au-Pic, Manoir Richelieu 181, avenue Richelieu G0T 1M0 (418) 665-3703 1-800-463-2613			372	49\$ 149\$	E
Pointe-au-Pic, Motel Le Mirage 46, boul. Bellevue G0T 1M0 (418) 665-6421 1-800-263-6421			40	50\$ 100\$	E
Pointe-au-Pic, Motel Le Point de Vue 11, chemin du Golf G0T 1M0 (418) 665-7575			16	60\$ 85\$	E
Pointe-au-Pic, Le Petit Manoir du Casino 169, chemin des Falaises G0T 1M0 (418) 665-0000 1-800-618-2112			76	69\$ 189\$	E
Pointe-au-Pic, Le Relais du Havre 234, route du Quai G0T 1M0 (418) 665-6789			5	35\$ 60\$	E
Pointe-au-Pic, La Remontée chalets et condos 15, Côte Bellevue G0T 1M0 (418) 665-3757 / 665-3758		C AC	41	35\$ 86\$	E

ASSEMBLÉE GÉNÉRALE ANNUELLE

Vous êtes par la présente convoqués à l'assemblée générale annuelle des membres de l'Association des Asselin qui aura lieu à 17h30 le samedi 10 août 1996 au Manoir Charlevoix, 1030 Chemin du Golf à Pointe-au-Pic (La Malbaie).

L'ordre du jour prévoit la présentation des états financiers annuels, l'élection des administrateurs, les affaires courantes et tout autre sujet que les membres voudront bien soumettre à l'assemblée.

ÉLECTIONS DES ADMINISTRATEURS

Les administrateurs suivants : Nicole, Marcel, Bernard (Lacroix), François, Gilles, Jacqueline, Roger et Yvan terminent leur mandat de deux (2) ans. Tous sont rééligibles et tout membre en règle de l'Association peut poser sa candidature au cours de l'assemblée. Comme certains des administrateurs actuels sont prêts à laisser leur place, n'hésitez pas à vous présenter si le coeur vous en dit.

LES FRANÇAIS AU QUÉBEC

Après une tentative infructueuse en 1994, voilà que l'Association des Ancelin et Asselin de France a réussi à regrouper 26 Ancelin et Asselin qui s'amènent au Québec pour un voyage de groupe. Ils arriveront à Montréal le 3 août 1996, puis à raison d'une étape par jour, ils passeront par la suite à St-Guillaume - Lac St-Jean - Chicoutimi - Matane - Percé - Rimouski - La Malbaie (le 10 avec nous) - Québec (2 jours) et Montréal.

Ils auront à leur tête leur président Claude Ancelin et son épouse Josette et quatre autres dirigeants de l'Association avec leurs conjoints. Aussi, nous retrouverons Anicet Asselin et son épouse Françoise, de Bois-Guillaume près de Rouen.

Je rappelle que Anicet avait dirigé le groupe qui nous avait si bien reçu à Bracquemont en 1990 et que Claude avait dirigé le groupe qui avait tout aussi bien réussi à La Rochelle, une semaine plus tard.

Nous essaierons donc de leur rendre un peu de la chaleur et de l'attention dont nous avons été l'objet lors de ce mémorable voyage des 46 Québécois de retour aux sources et au pays de nos ancêtres.

LE FIL D'ARIANE - BULLETIN FRANÇAIS

Dans le «Fil d'Ariane» qui est le bulletin de l'Association des Ancelin et Asselin de France, on y trouve de petits trésors de généalogie et d'histoire des Asselin en France.

Ainsi, en fouillant les archives à Troyes, on y a trouvé Martin Ancelin, bourgeois (1380), Jacques Ancelin, chanoine (1489), Jacques Ancelin, curé de Courteranges (1493), Jean Anselin, cordonnier (1502), Veuve Jean Ancelin (1525) Catherine Ancelin (1636).

Au sujet de Jean Anselin, cordonnier précité, on a trouvé «*Guillaume CUISSAT demandeur contre Jean ANSELIN cordonnier qui en se disputant avec lui l'a appelé villain auvergnat à propos de bottes qu'il lui avait vendues. Le demandeur demande 100 sous tournois. Jean ANSELIN est condamné à une amende d'une livre de cire.*»

Dans le même bulletin, Pascal Asselin, un des généalogistes de l'Association en France, reproduit un tableau généalogique qui le relie, lui et plusieurs membres de l'Association, directement à Jean Asselin né à Sury-aux-Bois en 1644.

On a trouvé aussi au Musée de Richelieu que la mère du Cardinal Richelieu, Suzanne de la Porte a fait, en 1608, don à Jean Asselin d'une maison dans la paroisse de Bray, une petite commune située à 4 km de Richelieu.

Enfin, on y reproduit un contrat d'engagement pour la Nouvelle-France, signé en 1649 par Nicolas Petit (fils de Nicolas Petit et Catherine Ancelin) qui s'est marié à Trois-Rivières le 17 août 1656 à Marie Pomponnelle.

COMMUNICATIONS D'ASSELIN DE FRANCE



Pierre Asselin et son épouse Françoise, de St-Jean d'Illac en France, aimeraient bien entrer en communication avec **Pierre Asselin de St-Siméon, Qc, propriétaire d'une quincaillerie.** Françoise nous a fait parvenir la photo ci-contre, prise par sa soeur lors d'un voyage au Québec en 1994: cette soeur apparaît sur la photo en compagnie de Pierre Asselin de St-Siméon. Nous fournissons les coordonnées postales pour les rejoindre: Pierre et Françoise Asselin, 68 rue des Érables, 33127 St-Jean d'Illac, France. Ils seront présents au ralliement du 10 août prochain en Charlevoix.

Autre demande: Serge et Louise Soize recherchent des Asselin ou d'autres Québécois qui seraient intéressés à importer une nouvelle ligne de vêtements et lingerie féminine de fabrication française qu'ils commercialisent sous le nom de **Dentella** et est exportée actuellement aux USA, en Angleterre, Norvège, Guadeloupe et Nouvelle-Calédonie. *Dentella* n'a pas encore atteint le marché canadien. Toute personne intéressée par ce genre de commerce pourra communiquer à l'adresse suivante: 60 Avenue Andrée, 94100 Saint-Maur, France. Louise est la fille d'une Ancelin de France, Odette.

ATTENTION - JOURNAL DE FAMILLE

En novembre, nous vous avons fait parvenir avec votre bulletin un «Journal de Famille». Cette décision des administrateurs avait pour but de vous fournir l'occasion d'avoir cet instrument qui vous permet de regrouper les principales données familiales à consigner dans un document facile à remplir.

Ce faisant, l'Association a dépensé une somme supplémentaire à ce que coûtait un numéro normal du bulletin et c'est pour cette raison que nous avons suggéré une «cotisation volontaire» pour permettre de combler les frais.

A ce jour, au moins la moitié des membres ont souscrit à cette cotisation volontaire alors que les autres ont oublié, négligé ou encore décidé de ne pas contribuer. Nous demandons donc à tous ceux qui ont oublié et à ceux qui ont négligé de se reprendre et de nous envoyer cette petite contribution volontaire de 5,00\$, peu importante pour chacun mais importante pour l'Association.

Plusieurs en ont profité pour en commander en surplus pour en donner en cadeau et encourager ses enfants, parents ou amis à s'habituer à cultiver l'esprit de famille et la continuité.

Pour bien comprendre sa famille et le sens de la vie, il faut se souvenir. Pour se souvenir, il faut aussi prendre des notes et une bonne façon de prendre des bonnes notes, c'est d'avoir un bon guide, ce qu'est le Journal de Famille.

LES ASSELIN ...À LA TRACE

André (D-X) Asselin - pianiste

André, que tous les membres connaissent bien pour l'avoir entendu à nos ralliements et avoir lu à son sujet, donnera un récital-causerie le jeudi 27 juin 1996 à 20h à l'école Vincent d'Indy, 628, Côte Ste-Catherine à Montréal. Il s'agit d'un concert au bénéfice de l'hôpital Ste-Justine où André causera et jouera Chopin et Liszt.

André Asselin a aussi publié, en 1993, un deuxième tome de «Panorama de la musique canadienne et du Québec» aux éditions Asselin-Spadari à Montréal.

Isabelle (D-X) Asselin - championne de ski de fond

En mai 1995, Jacqueline demandait qui était cette Isabelle Asselin.

Nous avons appris qu'il s'agit de la fille de Ronald (D-XI) et Suzanne Morency et Ronald est le fils d'Armand et Mary Nepton de Pointe Bleue au Lac St-Jean.

Isabelle, qui étudie aujourd'hui à l'université, a participé à des championnats canadiens de ski de fond et en 1994-95, comme membre de l'équipe du Québec, elle a remporté 10 médailles dont 8 d'or et le championnat du Québec. Elle fut première pour l'est du Canada et troisième pour tout le Canada. Bravo.

Georgette Asselin

Georgette Bergeron, épouse de notre vice-président Roméo (J-X), a reçu le 13 avril 1996 à Nicolet le Prix Monseigneur-Parenteau remis annuellement à «un ou une compatriote pour signaler son travail et son intérêt pour la communauté dans le secteur socio-culturel». Dans le cas de Georgette, ceci est la récompense de son implication à l'Alliance des chorales provinciales et des chorales de la région. Elle vient de fonder la chorale «La Clé des Champs» pour enfants. Bravo !

Ce prix est accompagné d'une bourse de 500 \$....Nous attendons notre part.

Yvette Loïselle

Yvette (J-IX) Loïselle de Montréal, fille de Dorila Asselin et Paul Loïselle, a reçu la Médaille du Canada des mains du Gouverneur général du Canada Roméo Leblanc, le 3 juin 1995 pour souligner ses 50 ans de bénévolat chez Ambulance St-Jean. Elle recevait ainsi le grade le plus élevé de l'organisme, celui de «Grand Croix» décerné par le Duc de Gloucester. Elle est présentement présidente de la Mission Chinoise Catholique de Montréal. Bravo !

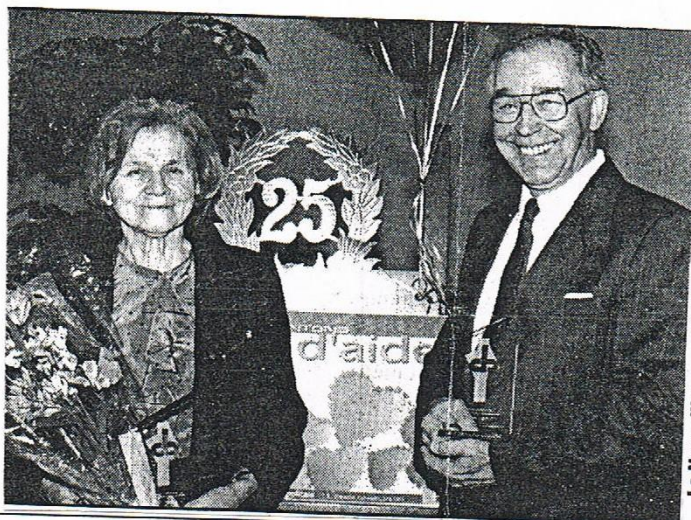
Gradués en novembre 1995

Erik (fils de ???) Asselin, Isabelle (fille de ???) Asselin et Jacques-Yvan (J-XI) ont gradué à l'Université Laval comme bacheliers en administration des Affaires. Bravo !

[texte caviardé]

Simone Asselin honorée

Simone Asselin de Trois-Rivières a été honorée pour ses 25 ans de bénévolat au Centre de bénévolat du Trois-Rivières métropolitain. Simone, (fille de ???) une infirmière retraitée de 69 ans "s'amuse" à faire du bénévolat à Trois-Rivières. Bravo ! Est-ce une descendante de Jacques, David ou René ?



Le Nouvelliste
Lundi 24 avril 1995

DOUZE GÉNÉRATIONS CONSÉCUTIVES À L'ÎLE D'ORLÉANS

Des descendants d'une lignée de David Asseline vivent à Sainte-Famille de l'Île d'Orléans depuis douze générations et y sont tous baptisés.

Il s'agit probablement d'un fait assez rare, sinon unique, que tous les ascendants paternels de Francis D-XII Asselin aient été baptisés à Sainte-Famille de l'Île d'Orléans depuis 1691, et résident à Ste-Famille depuis la première génération.

Voici le bilan de recherche fourni par ses grands-parents, Jean-Pierre D-X Asselin (administrateur de l'Association) et Huguette Caron, résidant toujours à Ste-Famille.

David Asseline m à Marie Houdan (né à Bracquemont)	D-I	établi en 1666 à Ste-Famille, Î.O.
Pierre Asseline m à Louise Baucher (né à Bracquemont)	D-II	établi en 1679 à Ste-Famille, Î.O.
François Asselin m à Marguerite Amaury	D-III	b 12-09-1691 à Ste-Famille
Basile Asselin m à M-Anne Couture	D-IV	b 04-05-1733 à Ste-Famille
Pierre Asselin m à Marie Drouin	D-V	b 26-12-1763 à Ste-Famille
Pierre Asselin à M.-Anne Martineau	D-VI	b 27-01-1800 à Ste-Famille
Frs-Xavier Asselin m à Claudine Létourneau	D-VII	b 25-10 1827 à Ste-Famille
Frs-Xavier Asselin m à Cédulie Létourneau	D-VIII	b 04-02-1852 à Ste-Famille
Paul Asselin m à Marie-Anna Lapointe	D-IX	b 18-09-1898 à Ste-Famille
Jean-Pierre Asselin m à Huguette Caron	D-X	à Ste-Famille
Rémi Asselin m à Nancy Grenier	D-XI	à Ste-Famille
Francis Asselin	D-XII	à Ste-Famille

Qui dit mieux? ...

Aucun autre cas semblable ne nous a été signalé jusqu'à présent, il serait intéressant que nos lecteurs fassent cette vérification dans leur lignée. Ainsi, si d'autres situations semblables existaient (soit tous nés ou baptisés ou mariés ou décédés ou résidant dans une même paroisse depuis les premières générations) faites parvenir les résultats de votre cas à l'Association pour que nous les portions à l'attention des lecteurs dans un prochain bulletin *Asselinformation*.

Régis (J-VII) Asselin de l'Île d'Orléans: perdu et retrouvé...à Windsor

Jacqueline Faucher-Asselin et June Boyd Asselin

En avril 1994, une correspondante de East Landing au Michigan, June Boyd Asselin, me faisait part de ses recherches sur ses arrières-grands-parents Régis Asselin et Marie-Louise-Alix Pelletier dont l'origine précise lui était inconnue et me demandait de l'aider à percer ce mystère.

Je suis donc partie à la chasse aux ancêtres partant du fait fourni par June que l'acte de décès de Régis en 1919, le déclarait âgé de 76 ans et qu'il était né à l'Île d'Orléans, de François J-VI Asseline et de Marguerite D-VI Asseline.

En parcourant tous les actes de baptême des enfants de ce couple résidant à St-François de l'Île d'Orléans et dont l'histoire est très bien couverte dans le volume *Les Asselin, histoire et dictionnaire généalogique des Asselin en Amérique* p.152 et en p. 93 à 100 "Sept générations d'Asselin sur une terre"), je découvre que François J-VI Asselin, cultivateur et Marguerite D-VI Asselin font effectivement baptiser un fils prénommé Régis le 12 septembre 1843 et <né depuis 3 jours>. J'y ai aussi trouvé à St-François I.O. les baptêmes de plusieurs autres enfants de ce couple en plus de ceux déjà connus (*Les Asselin* p. 152); voici les 16 enfants de ce couple dans l'ordre de naissance:

François n 1832 (selon l'âge au décès en 1907 (75 ans); a épousé Marie Ginchereau

Nicolas-David n19 b23-04-1833; a épousé Victoire Fortier.

Marie n b 23-07-1836, d 29 mai, sépulture le 05-06-1837 à 10 mois sous les prénoms de Marie-Flavie

Marguerite décédée célibataire à 70 ans en 1906 donc née en 1836, ce qui laisse croire qu'elle pourrait être la jumelle de la précédente Marie.

Philomène n 30 b 31-07 1838; à son décès en 1886 on la dit âgée de 44 ans: a épousé Frédéric Giroux

Agathe n b 23-03-1840; a épousé Cléophas Therrien

Joseph n b 15-10-1841 (à Ste-Famille I.O.); a épousé Marie Chalifour

Régis n 09 b 12-09-1843

Marie n b 01-05-1846, d 01-05-1870 à 24 ans

Véronique n19 b 20-08-1847, d 10, sépulture le 12 février 1851 à 3 ans et demi

Pierre-Clément n b 15-09-1848, d 01-03-1851 et sép. le 2 à 2 ans et demi

Marie-Virginie n b 10-01-1851, d 11-06-1856, sép. le 12 à 5 ans et demi

Clément-Apollinaire n 22 b 23-07-1853; destin inconnu

Pierre n b 29-07-1854 (celui qui fut boulanger avec son frère Joseph à St-Sauveur de Québec) est le jumeau du suivant, David

David n b 29-07 1854; destin inconnu

Marie-Eulalie n 11 b 12-12-1855, d 01 sép. 02-08-1856

Je fais remarquer que deux des enfants, Virginie et Marie-Eulalie décèdent peu de temps après leur père François (le 1er juin 1856). Curieusement, ces années sont marquées par une épidémie de picote; toutefois, leur acte de sépulture ne donnent pas la raison de décès.

J'ai également trouvé le décès de la mère Marguerite D-VI Asselin le 17 avril 1876 et inhumée le 19 à St-François. Aucun de ces actes d'état civil, ne fait mention de Régis Asselin comme témoin ou parrain.

François J-VI Asselin le père étant décédé tôt alors que l'âge de ses enfants variait de 10 à 24 ans, il est certain que ces enfants ont dû se débrouiller très jeunes pour leur survie. Dans un tel cas à l'époque, c'est souvent le fils aîné qui héritait de la terre du père, secondé d'un frère encore célibataire qui vendra sa part d'héritage à l'aîné dès qu'il fondera une famille et c'est aussi ce que faisaient les autres enfants d'une famille au fur et à mesure de leur départ. C'est bien ce qui s'est passé quand on lit l'histoire de cette famille en page 93 à 100 du volume *Les Asselin*.

Pour en revenir à notre Régis J-VII Asselin, que lui est-il arrivé après la mort de son père en 1856, alors qu'il n'avait que 13 ans? Peut-être a-t-il travaillé à la boulangerie de ses frères Pierre et Joseph à St-Sauveur de Québec, ou suivi sa soeur Agathe pour se trouver du travail à Montréal où elle s'est mariée en 1874: y aurait-il là rencontré sa future épouse Marie-Louise-Alix-Pelletier originaire de Berthierville. Il y a aussi cette possibilité qu'un oncle, une tante, un cousin ou une cousine l'ait attiré dans cette région; c'est possiblement ce qui est arrivé à ses frères Pierre et Joseph, boulanger établis à Québec près de leur oncle et tante paternels Jean et Marguerite Asselin ou encore l'oncle maternel Clément Asselin, charpentier à St-Sauveur également.

De toute façon, Régis Asselin ayant travaillé toute sa vie comme cordonnier à Windsor, Ontario, il a probablement appris le métier avant de pratiquer; à l'époque, l'apprentissage d'un tel métier se faisait chez un maître-cordonnier, à défaut d'avoir appris le métier de son père François, ce qui ne semble pas le cas ici puisque ce dernier est déclaré cultivateur pendant toute sa vie.

L'autre défit de recherche sur ce dossier fut de trouver le mariage de Régis Asselin à Marie-Louise-Alice-Pelletier née le 28 octobre 1853 à Berthierville, de Jean-Évangéliste Pelletier et Henriette Dubeau. il a été impossible de trouver ce mariage au Québec puisqu'il a été célébré à la paroisse Ste-Anne de Détroit, (ville en face de Windsor) le 13 janvier 1871 et l'acte a été rédigé en latin. Ce lieu du mariage laisse supposer que François-Régis ou Alix Peltier (tel que lu dans l'acte) ou les deux étaient déjà dans la région avant ce mariage. J'ai trouvé l'information du mariage dans la série des microfilms de l'Institut Drouin et l'événement m'était confirmé dans une revue généalogique *Michigan Habitant Heritage*.

Il reste ainsi d'autres pistes de recherche pour suivre les pas de ce Régis entre 1856 et l'année de son mariage en 1871: les recensements à l'Île d'Orléans, Montréal, Québec, Berthierville ou Windsor, d'autres actes notariés concernant cette famille, des photos identifiant Régis ou encore de la correspondance familiale. Avis aux intéressés!

A partir de ces informations de base qui permettent d'identifier l'origine de notre personnage Régis Asselin de St-François Î.O., voyons maintenant ce qu'il est devenu depuis son mariage à Windsor de même que ses descendants que l'on retrouve aujourd'hui en Illinois, au Michigan, en Ontario et en Pensylvanie.

June Boyd Asselin nous livre l'histoire de sa famille (traduit de l'anglais*)

Je m'appelle June Boyd Asselin J-X et je suis l'arrière-petite-fille de Régis Asselin et de Marie-Louise-Alice Pelletier. Il me fait plaisir de raconter l'histoire de mes arrières-grands-parents et de leurs descendants, une histoire de famille intéressante de cette lignée d'Asselin.

Régis ASSELIN est né à St-François de l'Île d'Orléans, Québec, Canada. Vers l'âge de 27 ans, il s'est marié (le 13 janvier 1871 à Sainte-Anne de Détroit) à Marie-Louise-Alix Pelletier, fille d'une famille de fermier de Berthierville au Québec le . Le jeune couple s'est établi définitivement à Windsor Ontario, loin de leur lieu d'origine. Ils ont possiblement choisi Windsor parce que la région étant en pleine croissance économique, offrait ainsi un meilleur potentiel d'emplois et de commerces.

Régis était cordonnier de métier et il fonda une grande fabrique à Windsor près de la rivière Détroit. Il habitait une modeste maison sise au 610 ave Windsor à Windsor. Le seul parent encore vivant qui a connu Régis se souvient de lui comme un homme tranquille qui aimait bien se bercer en regardant la rivière danser comme une petite fille. Il semble avoir bien réussi en tant qu'homme d'affaire travaillant, entrepreneur productif et comme Canadien-français vivant au sein d'une culture relativement anglicisée.

Sa femme, **Marie-Louise-Alix PELLETIER** s'est mariée vers l'âge de 17 ans. Elle était femme au foyer et mère de neuf enfants, dont six ont survécu jusqu'à l'âge adulte. Tous leurs enfants ont été baptisés à Windsor, et il est également possible qu'ils s'y soient établis immédiatement après leur mariage. Elle et son mari fréquentaient l'Église St-Alphonse, située sur Park Street East près de leur maison. Marie devint veuve à 66 ans. Malgré cela, elle a su subvenir à ses besoins dans sa maison familiale pendant de nombreuses années. Elle était connue comme active. Par exemple, même octogénaire, elle peignait des pièces de la maison debout sur une échelle! Elle est décédée à 87 ans, après une longue vie bien remplie. Elle passa un grand nombre d'années à s'occuper de ses enfants que voici, en ordre de date de naissance:

William Régis ASSELIN est décédé à 19 ans. Je n'ai trouvé aucun renseignement concernant la cause de sa mort précoce, et son certificat de décès ne figure pas au registre de l'Ontario. Il est enterré auprès de ses parents au cimetière St-Alphonse à Windsor.

Mary Ann ASSELIN est l'une des deux filles qui a survécu jusqu'à l'âge adulte. Elle aurait été infirmière à Détroit au Michigan (probablement avant son mariage), donnant des soins à domicile à des familles aisées. Elle s'est mariée à William CROFOOT, fermier près de Jonesville, au Michigan. Ils ont vécu sur leur ferme et n'ont pas eu d'enfant. Décédée à 90 ans, elle est celle des neuf enfants qui a vécu le plus longtemps.

George Francis ASSELIN a émigré aux États-Unis pour poursuivre ses études en médecine à l'établissement connu aujourd'hui sous le nom d'Université Loyola à

* Cette version française est suivie du texte original anglais fourni par June Boyd Asselin.

Chicago. Il obtint son diplôme en 1911 et pratiqua la médecine par la suite pendant de nombreuses années dans divers états des États-Unis, dont le Michigan, le Maryland, et l'Illinois. À ses débuts, il pratiqua la médecine générale et se spécialisa plus tard en psychiatrie. Il s'est marié à Anna BENDER (date inconnue). Ils eurent un enfant, George Francis ASSELIN, né en 1922. Ce dernier ne s'est jamais marié. Il est ingénieur à la retraite et habite à Mt. Prospect dans l'Illinois.

John Louis ASSELIN était mon grand-père paternel. Il a émigré aux États-Unis tout comme son frère George, et obtint son diplôme d'infirmier de l'Hôpital Grace à Détroit alors qu'il était encore jeune adulte. Il travailla un certain temps comme infirmier, et obtint plus tard son diplôme en médecine dans un collège de Détroit (dont on ne connaît pas le nom et qui n'existe plus aujourd'hui). Il pratiqua la médecine générale à Détroit toute sa vie.

Jean Louis s'est marié pour la première fois à 28 ans à Bertha M. HONOR. Originaire de Amherstberg en Ontario, Bertha était infirmière. Il la rencontra à l'hôpital Grace Détroit, où ils travaillaient tous deux. Deux ans plus tard, ils eurent un seul enfant, Mary Honor Grace ASSELIN. Bertha mourut à la suite d'une éclampsie une semaine seulement après avoir donné naissance à sa fille, laissant mon grand-père seul avec un nouveau-né. Les parents de Jean Louis ont accepté de s'occuper de Mary dans leur maison de Windsor, jusqu'à ce que mon grand-père se remarie. À 35 ans, il s'est marié à Alice Marie COATS, enseignante, originaire de l'Ontario, ayant été élevée à Détroit. Ils eurent trois enfants, dont David Coats Asselin, mon père.

Les quatre enfants de John Louis ASSELIN vivent toujours. Les voici en ordre de date de naissance. Mary Honor ASSELIN était enseignante et a marié un ingénieur, maintenant décédé. Dean Régis ASSELIN est psychiatre et pratique encore à l'âge de 80 ans. Elizabeth May ASSELIN vit actuellement avec son mari, un chirurgien à la retraite. Mon père, David Coats ASSELIN, a pratiqué la psychiatrie pendant plus de 40 ans et vit avec ma mère, qui fut infirmière. Trois des quatre enfants suivirent les traces de leur père dans le domaine médical en devenant ou en mariant des médecins. Ils ont été très stables géographiquement, s'étant établis tous les quatre en permanence au Michigan.

Pour compléter l'histoire de la lignée de John Louis ASSELIN dont je descends, je vous présente un court résumé de ma propre famille. Mon père était psychiatre (interne) lorsqu'il a rencontré à New-York ma mère, Rita Clara MCMAHON, où elle travaillait comme infirmière en psychiatrie. Ils ont eu cinq enfants : (en ordre de date de naissance) Marlene McMahon ASSELIN, mère de famille et actuellement enseignante à Vancouver, C.-B.; James David ASSELIN, spécialiste en réadaptation à Lansing, au Michigan; Marie Jeanene ASSELIN, mère de famille et agente de voyage à San Antonio, au Texas; moi-même, ex-enseignante et actuellement mère de famille à East Lansing, au Michigan; et George Micheal ASSELIN, travaillant dans le monde des affaires et vivant à Easton, en Pennsylvanie. Ces enfants ont été géographiquement mobiles, la plupart vivant loin de leur place natale.

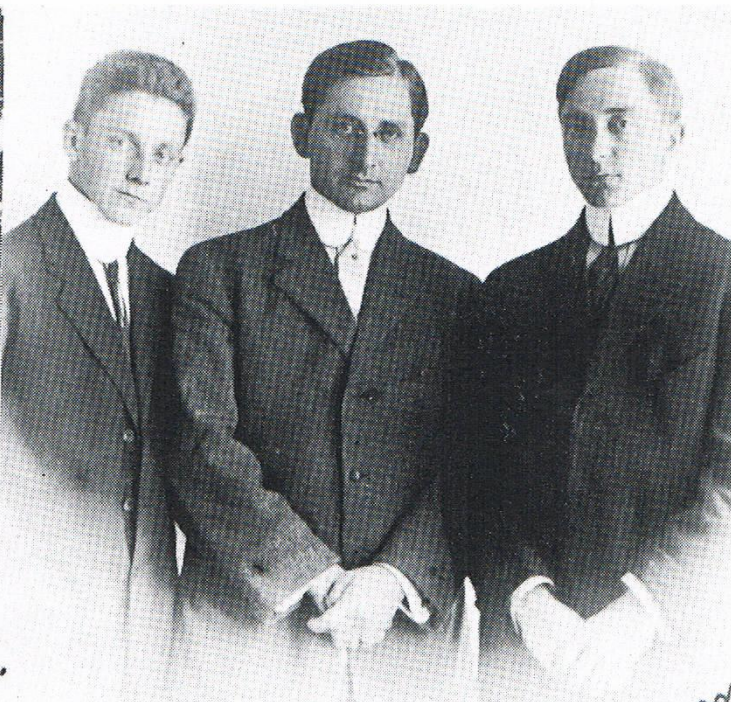
Joseph Henry ASSELIN est décédé à l'âge de deux ans, de la diphtérie. Cette maladie contagieuse a fait beaucoup de victimes à cette période.

Alice Joséphine ASSELIN est le seul enfant de la famille qui est resté en permanence au Canada. Elle épousa LeRoy MARENTETTE, qui était soit fermier, soit travailleur chez Chrysler (accounts conflict). On me dit qu'ils vivaient en banlieue de Windsor. Ils ont eu deux fils Oswald et Wilfred. Une membre de ma famille m'ont dit qu'aucun de ces deux enfants ne s'est marié. Je suis donc portée à croire qu'il n'y a pas de descendants de cette lignée.

Henriette ASSELIN est née avec un spina bifida et est décédée des complications de la maladie à l'âge de trois mois.

Charles Jerome ASSELIN dont on ne connaît que très peu de sa vie d'adulte. On me dit qu'il a travaillé pour la Standard Oil Company (Lago Transport Division). Après cela, on ne sait trop ce qu'il est devenu. Il aurait perdu contact avec sa famille. Il semblerait, selon certaines sources, qu'il ait vécu au Tykon et en Amérique du Sud. Par la suite, on n'a jamais plus entendu parler de lui. Personne se sait où et quand il est décédé, ni où il a été enterré.

VICTOR WILLIAM ASSELIN a émigré aux États-Unis à l'âge adulte où il travaillait comme fourreur dans l'État de New York (possiblement Brooklyn ou Manhattan). Il s'est marié deux fois. Du premier mariage est né un fils, Regis, et une fille Mary. Un second fils, Victor, est né de son second mariage. On connaît peu de choses sur ces trois enfants. Toutefois, on me dit que Mary est décédée, et que Regis était médecin au Michigan. Je ne connais rien de la vie de Victor. Il est possible que ces enfants se soient mariés et qu'ils aient des descendants, mais jusqu'à maintenant, ils ne nous sont pas connus.



Régis J-VII Asselin et M.-Louise-Alice Pelletier en 1919 et leurs trois fils: Victor, John-Louis et Jerome.

**NARRATIVE HISTORY OF THE FAMILY OF
Regis ASSELIN* (J-VII) AND Marie-Louise-Alix PELLETIER**

Submitted to l'Association des Asselin by
June Boyd ASSELIN* (J-X)
1946 Riveria Drive
East Lansing, Michigan, 48823, U.S.A.

December 1, 1995

My name is June Boyd ASSELIN (J-X), and I am the great-granddaughter of Regis ASSELIN (J-VII) and Marie-Louise-Alix PELLETIER. It is my pleasure to present the following account of my great-grandparents' lives and that of their descendants, forming an interesting family history of this Asselin branch.

Regis ASSELIN was born in St. Francois, Isle of Orleans, Quebec, Canada. At the age of approximately 27, he married Marie-Louise-Alix PELLETIER, the daughter of a farming family from Berthierville, Quebec. As a young couple, they settled permanently in Windsor, a lengthy distance from their places of origin. It is possible that they chose Windsor in search of economic opportunity, as the area was experiencing considerable growth and development, offering increased potential for jobs and trades.

Regis was a shoemaker by occupation, and he eventually established a large shop in Windsor near the Detroit River. He and his family lived in a simple home located at 610 Windsor Avenue in Windsor. The only living relative I have who knew Regis remembers him as a quiet man who enjoyed sitting in his rocking chair watching her dance as a little girl. Regis appears to have achieved success as a hard-working business man, as a productive entrepreneur, and as a French-Canadian living in a relatively anglicized Windsor culture.

His wife, **Marie-Louise-Alix PELLETIER** married her husband when she was about age 17. She and Regis established themselves in Windsor where she was a homemaker and mother all of her adult life. Together they had nine children, six of whom survived to adulthood. All their children were baptized in Windsor, and so it is possible that they settled there immediately after their marriage. She and her husband attended St. Alphonsus Church located on Park Street East near their home.

Though Marie was widowed at age 66, she self-sufficiently lived in the family home afterwards for many years. She was known as an active person: even in her eighties, she painted rooms in her home while standing on a ladder! She passed away at age 87, having lived a long and accomplished life. Many of her years were focused on her children, described below in order of birth.

* All persons in this article are identified by their surname *at birth*, given in all capital letters.

William Regis ASSELIN died at the young age of 19 years. I cannot find information explaining his early death, as his death certificate is not listed with the Registrar General of Ontario. He is buried with his parents at St. Alphonsus Cemetery in Windsor.

Mary Ann ASSELIN was one of only two daughters to survive to adulthood. Reportedly, she was a nurse in Detroit, Michigan (probably perhaps prior to her marriage), providing in-home health care for affluent families. Mary married William CROFOOT who was a farmer near Jonesville, Michigan. Together they lived on their farm and had no children from their marriage. She passed away at age 90, the longest-lived of all the children in this large family.

George Francis ASSELIN emigrated to the United States to pursue his Medical Doctor degree from what is now known as Loyola University in Chicago, Illinois. He graduated as a physician in 1911 and subsequently practiced medicine for many years in several U.S. states including Michigan, Maryland, and Illinois. Originally he was in general practice, and later became a psychiatrist. He married Anna BENDER (date unknown) and had one child, George Francis ASSELIN born in 1922. This son never married and is a retired engineer who lives in Mt. Prospect, Illinois.

John Louis ASSELIN was my paternal grandfather. He, like his brother George, emigrated to the U.S., and as a young adult obtained his nursing degree from Grace Hospital in Detroit, Michigan. He worked as a nurse for a period of time, and later obtained his Medical Doctor degree from a medical college in Detroit (name unknown and no longer in existence). He practiced general medicine in Detroit for the rest of his career.

John Louis married his first wife, Bertha M. HONOR, when he was 28 years old. She was a nurse who came from Amherstberg, Ontario, and whom he met while working in Detroit. Their only child, Mary Honor ASSELIN, was born two years later. Tragically, Bertha died of eclampsia just a week after her daughter's birth, leaving my grandfather widowed with a newborn child. His parents agreed to raise Mary in their Windsor home until my grandfather remarried. At the age of 35, he married Alice Marie COATS, a school teacher born in Ontario and raised in Detroit. They had three children, one of whom is my father, David Coats ASSELIN.

All four of John Louis ASSELIN's children are still living and are briefly described here in order of birth. Mary Honor ASSELIN is a former school teacher who married an engineer and is currently widowed. Dean Regis ASSELIN is a psychiatrist who is still practicing medicine at age 80. Elizabeth May ASSELIN lives with her husband, a retired surgeon. My father, David Coats ASSELIN, practiced psychiatry for over 40 years and lives with my mother, a former nurse. Three of these four siblings followed their father's interest in the medical profession by becoming or marrying physicians. They have been very geographically stable, with all four of them settling permanently in Michigan.

To complete the history of the John Louis ASSELIN line from which I am descended, the following is a brief summary of my own family of birth. My father was a psychiatrist in training when he met my mother, Rita Clara MCMAHON, in New York City where she was employed a psychiatric nurse. They had five children, presented here in order of birth: (1) Marlene McMahon ASSELIN, a mother and currently professor of education in Vancouver, British Columbia; (2) James David ASSELIN, a vocational rehabilitation counselor in Lansing, Michigan; (3) Marie Jeanene ASSELIN, a mother and travel agent in San Antonio, Texas; (4) myself, a former teacher and currently full-time mother in East Lansing, Michigan; and (5) George Michael ASSELIN, employed in the business field and living in Easton, Pennsylvania. These siblings have been very geographically mobile, with most living far from their place of birth.

Joseph Henry ASSELIN died at age two of diphtheria lasting one week. This contagious disease claimed many lives during this period of history.

Alice Josephine ASSELIN was the only child in this family to permanently remain in Canada as an adult. She married LeRoy MARENTETTE who was either a farmer or who worked at Chrysler (accounts conflict). I am told that they lived near Windsor, outside of the city. They had two sons, Oswald and Wilfred. I am told by a relative that neither of these two children ever married, and thus I would think that there were no further descendants from this line.

Henrietta ASSELIN was born with spina bifida, from which she died of complications at the age of only three months.

Charles Jerome ASSELIN led an adult life of which little is known. I am told that he worked for the Standard Oil Company (Lago Transport Division), but after that his life history becomes very nebulous. Apparently he drifted and lost contact with the family, though leads were known of him living in the Yukon Territory and in South America. Eventually he was never heard from again, and no one knows where or when he died, or where he is buried.

Victor William ASSELIN emigrated to the United States as an adult where he was a furrier in the state of New York (possibly Brooklyn or Manhattan). He was married twice, his first marriage bearing a son, Regis, and a daughter, Mary. A second son, Victor, was born by his second marriage later in life. Though little is known of these three children, I am told that Mary is deceased and that Regis was a physician who practiced medicine in Michigan. I am unacquainted with the younger Victor's life. These three children may have married and had descendants, but none are known as of this writing.

"Die 13 Januarii 1871, cōram me infrascripto, matrimonium contraxerunt Franciscus Régis Asselin, aetatis 27 annorum, natus in L'Isle d'Orléans, Canada, residens in Windsor, filius Francisci & Marguerithe Asselin, & Alix Peltier, aetatis 17 annorum, nata in Berthier & residens in hōc, filia Caroli & Henrise Dubau**. Ecotes fuere Henrico Jones Bouth & Maria Fitz-Gerald."

C. Amiaus

Copie de l'acte de mariage de François Régis Asselin (sic) à Alix Peltier(sic) le 13 janvier 1871 à Détroit.

POT-POURRI GÉNÉALOGIQUE

par: Jacqueline Faucher-Asselin

Avis: N'ayant pu identifier la filiation des personnes dont le nom est précédé d'une astérisque (*), nous donnons toute l'information contenue dans les avis de décès, car nous comptons sur votre collaboration pour nous aider à obtenir les informations manquantes, advenant le cas où vous connaissiez ces personnes ou leurs parents ou amis. Merci de votre collaboration.

Note importante:

Dans le respect de la vie privée des membres des familles qui descendent des ancêtres Asselin d'Amérique, les sections contenant leurs renseignements personnels ont été retirées de la version électronique de cette publication.

Note importante:

Dans le respect de la vie privée des membres des familles qui descendent des ancêtres Asselin d'Amérique, les sections contenant leurs renseignements personnels ont été retirées de la version électronique de cette publication.

Note importante:

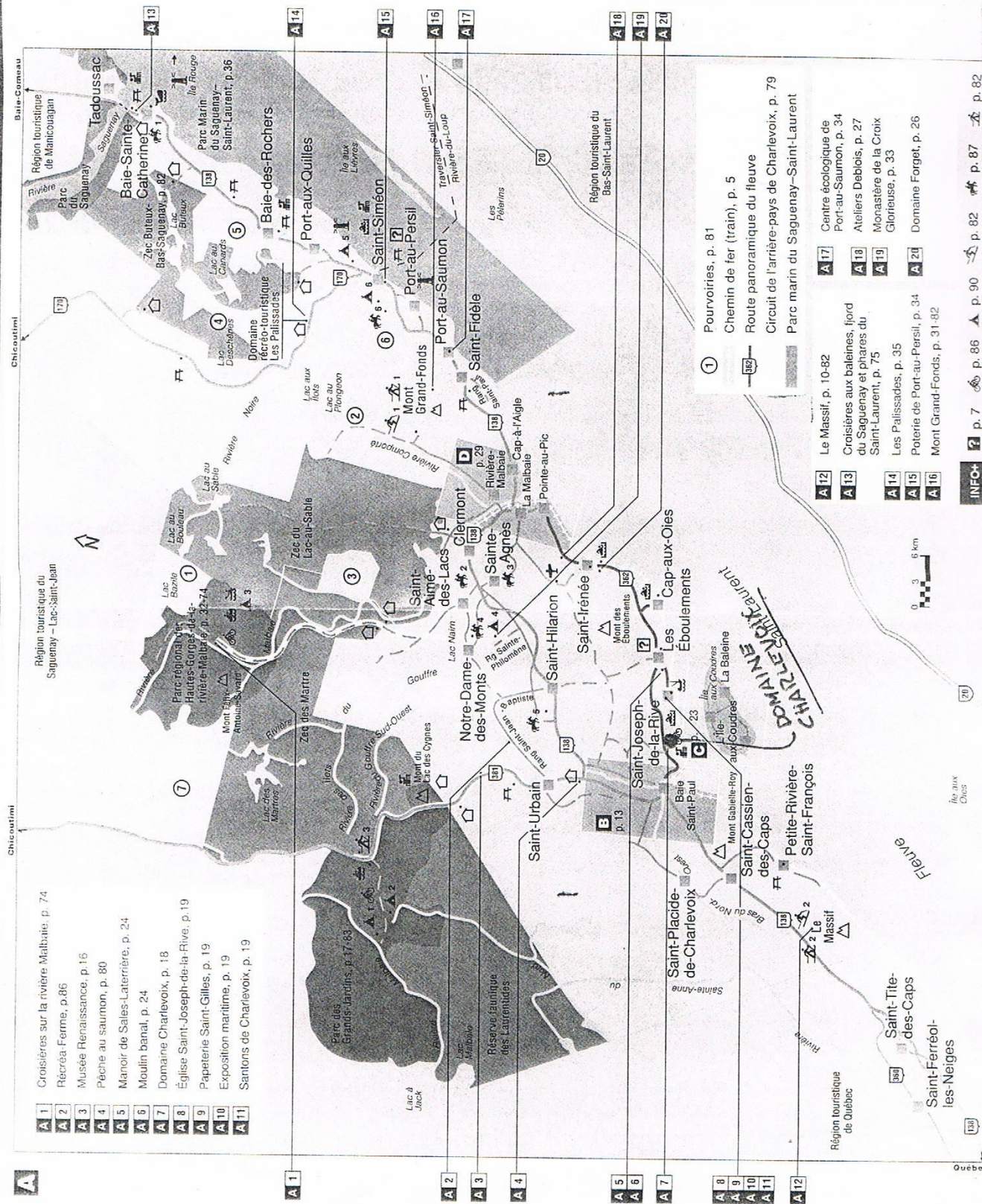
Dans le respect de la vie privée des membres des familles qui descendent des ancêtres Asselin d'Amérique, les sections contenant leurs renseignements personnels ont été retirées de la version électronique de cette publication.

Note importante:

Dans le respect de la vie privée des membres des familles qui descendent des ancêtres Asselin d'Amérique, les sections contenant leurs renseignements personnels ont été retirées de la version électronique de cette publication.

Sources: Nécrologie du journal *Le Soleil* et *Banque de données généalogiques de la Société de généalogie de Québec* et volume *Les Asselin*. Merci aussi à ceux qui ont collaboré à cette chronique: Carole, François et Gaston Asselin, Laurence Asselin-Chartier, Léopoldine Asselin, Marie-Ange Asselin-Dumontier, Georgette Bergeron-Asselin, et Marguerite Perron-Dubé.

La région touristique de Charlevoix



SOUVENIRS

	<u>Membre</u>	<u>Non-membre</u>	<u>Total</u>
ARMOIRIES: ___ASSELIN, ___ANCELIN, @	\$2,00	\$3,00/unité	\$ _____
BULLETIN "ASSELINformation"			
à l'unité (poste incluse):	\$2,00	\$4,00/unité	\$ _____
		TOTAL:	\$ _____

NOM: _____ No. Membre (_____)
ADRESSE: _____

NOTE: Faire le chèque à "ASSOCIATION DES ASSELIN INC."

VOLUME 'LES ASSELIN', BROCHURES ET JOURNAL DE FAMILLE

		<u>Membre</u>	<u>Non-membre</u>	<u>Total</u>
VOLUME "LES ASSELIN":	___ @	\$60,00	\$70,00/unité	\$ _____
BROCHURE NO 1 (La mère aux cinq noms):	___ @	\$ 8,00	\$10,00/unité	\$ _____
BROCHURE NO 2 (Les Asselin au Saguenay-Lac-St-Jean):	___ @	\$ 8,00	\$10,00/unité	\$ _____
JOURNAL DE FAMILLE:	___ @	\$ 7,00	\$ 7,00/unité	\$ _____
		TOTAL:		\$ _____

NOM: _____ No. Membre (_____)
ADRESSE: _____

NOTE: 1- Faire le chèque à "JACQUELINE F. ASSELIN" (frais de poste inclus)
2- Pour les résidents aux U.S.A., même prix mais en dollars U.S.

JE DEVIENS MEMBRE JUSQU'AU 31 OCTOBRE 1996

JE RENOUVELLE POUR L'ANNEE 1995-96 (NO DE MEMBRE: _____)

NOM: _____ TEL: (_____) _____

ADRESSE: _____

Nom de fille de votre mère: _____ CODE POSTAL: _____

COTISATION: MEMBRE A VIE: \$150,00
MEMBRE INDIVIDUEL OU FAMILIAL: \$15,00 PAR ANNEE

CI-INCLUS UN CHEQUE POUR LE MONTANT TOTAL DE : \$ _____

NOM DU CONJOINT: _____ Né en 19 _____

NOM DES ENFANTS _____ Né en 19 _____

DE MOINS DE 18 ANS: _____ Né en 19 _____

_____ Né en 19 _____

_____ Né en 19 _____

NOTE: La cotisation donne droit au bulletin ASSELINformation.
Adressez à: ASSOCIATION DES ASSELIN INC., C.P. 6700, SILLERY, QC G1T 2W2

Veillez livrer ce bulletin à:

Société Canadienne des Postes
Envois de publications canadiennes
Contrat no 94676
Bulletin de l'Association des Asselin Inc.
Edité par: La Fédération des
Familles-souches
québécoises inc.
C.P. 6700, Sillery, Qc
Canada
G1T 2W2

Port de retour garanti

VOUS DÉMÉNAGEZ ?

L'équipe du secrétariat vous invite à nous faire parvenir votre nouvelle adresse et code postal si vous deviez déménager, en indiquant en même temps votre ancienne adresse pour éviter toute erreur.

MERCI DE VOTRE COOPÉRATION

PRÉ-ENREGISTREMENT - SAMEDI 10 AOÛT 1996

NOM _____ MEMBRE NO: _____

ADRESSE _____

NOM DE FILLE DE VOTRE MÈRE _____

_____ membres à 30,00\$: _____ \$

_____ non-membres à 35,00\$: _____ \$

_____ après le 31 juillet 1996 5,00\$ de plus _____ \$

MONTANT DU CHÈQUE CI-JOINT: _____ \$

Retourner ce coupon-réponse avec votre chèque à: ASSOCIATION DES
ASSELIN INC., C.P. 6700, Sillery Qc G1T 2W2 AVANT LE 31 JUILLET 1996

**Ci-inclus ma cotisation volontaire de 5,00 \$ pour le Journal de
Famille reçu en décembre 1995 de l'Association des Asselin.**

NOM _____

ADRESSE _____

VILLE _____ CODE POSTAL _____